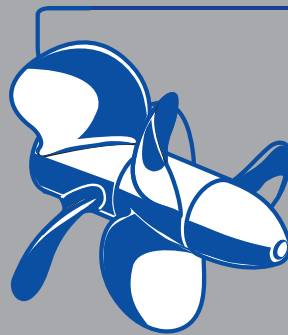


SERVISNÍ KNÍŽKA  
SERVICEBOG  
KUNDENDIENSTHEFT  
TEENINDUSRAAMAT  
LIBRO DE SERVICIO  
CARNET D'ENTRETIEN  
LIBRETTO DI SERVIZIO  
TEHNISKĀS APKOPES ŽURNĀLS  
TECHNINĒS PRIEŽIŪROS KNYGELĒ  
MANUAL DE ASSISTÊNCIA TÉCNICA  
SZERVIZKÖNYV  
ONDERHOUDSBOEKJE  
CARNET DE SERVICE  
HUOLTOKIRJA  
SERVICEBOK



# SERVICE BOOK

SERVISNA KNJIŽICA  
SERVISNÁ KNÍŽKA  
SERVIS KILAVUZU  
KSIĄŻKA SERWISOWA  
СЕРВИЗНА КНИЖКА  
СЕРВИСНАЯ КНИЖКА  
ΒΙΒΛΙΟ ΣΕΡΒΙΣ  
服务手册  
サービスブック  
کتیب الخدمة

**VOLVO  
PENTA**



<b>English</b>	Foreword .....	2	<b>Português</b>	Nota preliminar .....	86
	Service Notes .....	170		Manutenção .....	170
<b>Čeština</b>	Předmluva .....	8	<b>Română</b>	Cuvânt înainte .....	92
	Poznámky servisu .....	170		Note de service.....	170
<b>Dansk</b>	Forord .....	14	<b>Slovenščina</b>	Úvod .....	98
	Vedligeholdelse .....	170		Servisné poznámky .....	170
<b>Deutsch</b>	Vorwort .....	20	<b>Slovensky</b>	Predgovor .....	104
	Wartung .....	170		Servisne opombe.....	170
<b>Eesti</b>	Eessõna .....	26	<b>Suomi</b>	Alkusanat .....	110
	Teenindusmärkused .....	170		Huolto .....	170
<b>Español</b>	Prefacio .....	32	<b>Svenska</b>	Förord .....	116
	Mantenimiento .....	170		Underhåll .....	170
<b>Français</b>	Préface .....	38	<b>Türkçe</b>	Giriş .....	122
	Entretien .....	170		Servis Notları .....	170
<b>Hrvatski</b>	Predgovor .....	44	<b>Polski</b>	Wstęp .....	128
	Napomene o servisu.....	170		Uwagi dotyczące przeglądu.....	170
<b>Italiano</b>	Introduzione .....	50	<b>Български</b>	Предговор .....	134
	Manutenzione .....	170		Бележки за обслужване .....	170
<b>Latviski</b>	Priekšvārds .....	56	<b>Русский</b>	Предисловие .....	140
	Tehniskās apkopes piezīmes.....	170		Заметки, касающиеся сервиса .....	170
<b>Lietuviškai</b>	Pratarmė .....	62	<b>Ελληνικά</b>	Πρόλογος .....	146
	Pastabos apie paslaugą .....	170		Συντήρηση.....	170
<b>Magyar</b>	Előszó .....	68	<b>中文</b>	前言.....	152
	Szervizzel kapcsolatos megjegyzések ..	170		服务记录.....	170
<b>Nederlands</b>	Voorwoord .....	74	<b>英語</b>	はじめに .....	158
	Onderhoud.....	170		整備記録 .....	170
<b>Norsk</b>	Forord .....	80	169 .....	مقدمة	العربية
	Vedlikehold .....	170	170 .....	ملاحظات الخدمة	

## Foreword

Thank you for choosing a Volvo Penta engine/transmission. After more than 100 years as an engine manufacturer Volvo Penta has come to symbolize reliability, technical innovation, first-class performance and long life. We believe that this also corresponds to the demands and expectations you have for your Volvo Penta marine engine. However, no product is better than the care and service it gets.

For each product we have created a maintenance schedule that must be followed; refer to the Operator's Manual for further information. The check items between scheduled services may be carried out by the Owner, but according to the Warranty Conditions, scheduled services must always be assigned to an authorized Volvo Penta workshop that has the necessary training and equipment, and which uses Genuine Spare Parts designed for your product. No matter whereabouts in the world you may be you can find your nearest Volvo Penta dealer-service workshop on our website at [www.volvopenta.com](http://www.volvopenta.com). They are always ready to assist you with technical advice, service and spare parts.

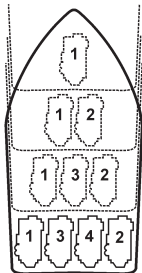
Dealers must carry out a Commissioning in connection with delivery to the customer. How this is done differs between Marine Leisure and Marine Commercial. This is performed online in Product Center. This is followed by a *First Service Inspection*, after which scheduled maintenance intervals come into force.-In regard to the abridged information above, please refer to the Warranty Information for more detailed conditions.

The Service book is a valuable document; documented maintenance work will pay for itself the day you consider replacing your boat. The Service book must always be taken along to the Volvo Penta dealer or service workshop at every service. Keep the Service book in a safe place.

# Product and Owner Information

Boat model:
ID number, hull:
First owner:
Product number, engine:
Product number, drive-reverse gear:

<b>Engine serial number</b>	
Engine #1:	CHASSIS ID:
Engine #2:	CHASSIS ID:
Engine #3:	CHASSIS ID:
Engine #4:	CHASSIS ID:
<b>Serial number drive / reverse gear</b>	
For engine #1:	
For engine #2:	
For engine #3:	
For engine #4:	
<b>Serial number, transom shield:</b>	
For drive #1:	
For drive #2:	
For drive #3:	
For drive #4:	



This Service book may be used for installations with up to four drivelines. The drivelines are numbered as they are in Vodia from port to starboard; see illustration. In single engine installations fill in the information on the Engine #1 row, for twin installations the rows for Engine #1 and Engine #2 and so forth. The service history can be documented in the same manner by entering the running hours for each engine. If an engine in a multi-engine installation is not included in a service mark it with an X on the row for hours.

# Pre Delivery Commissioning (PDC)

## Checklist

1.	Action		✓	Remarks
1.1	Check	all electrical connections such as starter motor, alternator, battery connections		
1.2	“	engine oil level		
1.3	“	transmission oil level		
1.4	“	coolant, quality, level and freezing point according to Volvo Penta standard		
1.5	“	power steering, fluid level *)		
1.6	“	control lever function		
1.7	“	post-tension all drive belts		
1.8	“	bellows and associated hose clamps *)		
1.9	“	power trim fluid level, function and indication *)		
1.10	“	sea cock not leaking		

2.	Start the engine and run until warm		✓	Remarks
2.1	Check	that no abnormal noises emanate from the engine or transmission		
2.2	“	oil pressure		
2.3	Bleed	cooling system, fresh water side		
2.4	Check	instrument panel and alarm functions		
2.5	“	that no water/oil/fuel/exhaust leakage is present		
2.6	“	power steering function and that no leakage exists *)		
2.7	“	adjust idle speed if necessary		
2.8	“	hydraulic reverse gear: oil level (refer to Operator's Manual)		

\*) Only engines with drives.

Test drive the boat at full load condition (together with the owner)			✓	Remarks
1.	Check	engine speed at full throttle ..... rpm		
2.	"	boat speed at full rpm ..... <input type="checkbox"/> Knots <input type="checkbox"/> Miles per hour		
3.	"	steering, engine speed control and shift function		
4.	"	engine temperature and oil pressure		

Information to the owner			✓	Remarks
1.	Read through the Operator's Manual			
2.	Run through helm station information and control functions			
3.	Inform when First Service Inspection must be carried out			
4.	Encourage the owner to follow the maintenance schedule			
5.	Provide list of authorized dealers			
6.	Run through factors that affect engine performance			
7.	Locate battery main switch			
8.	Read Volvo Penta safety information together with customer			

Dealer  
 Stamp and signature

PDC date:.....

Mechanic's signature: .....

Owner's signature: .....

The cost of carrying out the Pre Delivery Commissioning (PDC) is covered by the Volvo Penta International Limited Warranty. It must be performed by an authorized Volvo Penta dealer. **NOTE!** For the Warranty to take effect the dealer has to enter the performed PDC in Product Center, this protocol is just a customer's copy.

## FIRST SERVICE INSPECTION (FSI)

The first service inspection must be carried out once the engine has run;

Engine type	Running hours*
Diesel engines D1, D2-40	20–50
All gasoline and diesel engines, excluding D1, D2-40.	50–100

\*) or within 180 days of delivery, or at the end of the first season, whichever is the sooner.

Dealer Stamp and signature
-------------------------------

First Service Inspection date: .....

Mechanic's signature: .....

The cost of labor or parts in connection with the First Service Inspection are not covered by the Volvo Penta International Limited Warranty. It must be performed by an authorized Volvo Penta dealer for the warranty to be valid.

Check items for the FIRST SERVICE INSPECTION are listed in the workshop Service Protocol for the product.

## COMMISSIONING REPORT (CR)

Dealer  
Stamp and signature

CR date: .....

Mechanic's signature: .....

Owner's signature: .....

Commissioning Report ( CR ) must be performed by an authorized Volvo Penta dealer. The cost is not covered by the Volvo Penta International Limited Warranty.

## Předmluva

Děkujeme Vám, že jste si vybrali motor/převodovku Volvo Penta. Díky více než 100leté zkušenosti s výrobou motorů představuje společnost Volvo Penta symbol spolehlivosti, technické inovace, špičkového výkonu a dlouhé životnosti. Jsme přesvědčeni, že to rovněž odpovídá vašim nárokům a očekávání od tohoto lodního motoru Volvo Penta. Nicméně spolehlivost každého výrobku odpovídá jeho péči a servisu.

Pro každý výrobek jsme vytvořili plán údržby, který je nutné dodržovat; další informace viz návod k obsluze. Kontrolní položky mezi plánovanými údržbami může provádět vlastník, ale podle záručních podmínek musí být plánovanou údržbou pověřen autorizovaný servis Volvo Penta, který má k dispozici nezbytné školení a vybavení a který používá originální náhradní díly zkonstruované pro váš výrobek. Ať se nacházíte kdekoli na světě, můžete vyhledat některý z nejbližších servisů prodejců Volvo Penta na našich webových stránkách [www.volvopenta.com](http://www.volvopenta.com). Jsou vždy připraveny poskytnout vám technickou radu, servis a náhradní díly.

V souvislosti s předáním výrobku zákazníkovi musí prodejci provést uvedení do provozu. Uvedení do provozu se u výrobků pro vodní rekreaci a u výrobků pro komerční použití liší. Provádí se online v Product Center. Následuje *první servisní prohlídka*, po které začínají platit intervaly plánované údržby.-Podrobnější informace o podmínkách najdete v záručních informacích.

Tato servisní knížka je cenný dokument; evidence údržby se vyplatí v okamžiku, kdy začnete přemýšlet o pořízení nové lodi. Servisní knížku je nezbytné při každé údržbě vždy předat prodejci Volvo Penta nebo servisu. Servisní knížku uchovávejte na bezpečném místě.



# Příprava před dodáním (PDC)

## Kontrolní seznam

1.	Činnost	✓	Poznámky
1.1	Zkontrolujte všechna elektrická zapojení, například motor startéru, alternátor, zapojení baterie		
1.2	“ hladinu motorového oleje		
1.3	“ hladinu oleje v převodovce		
1.4	“ chladicí kapalinu, kvalitu, hladinu a bod zamrznutí v souladu se standardem Volvo Penta		
1.5	“ hladinu kapaliny posilovače řízení *)		
1.6	“ funkci ovládací páky		
1.7	“ dodatečné předpětí všech hnacích řemenů		
1.8	“ měchy a příslušné spony hadic *)		
1.9	“ hladinu kapaliny omezovače výkonu, funkci a indikaci *)		
1.10	“ zda nedochází k úniku z odtokového kohoutu		
2.	Nastartujte motor a nechte jej zahřát	✓	Poznámky
2.1	Zkontrolujte zda z motoru nebo převodovky nevychází neobvyklý hluk		
2.2	“ tlak oleje		
2.3	Odvzduš- něte chladicí soustavu, strana sladké vody		
2.4	Zkontrolujte funkce přístrojové desky a alarmu		
2.5	“ zda nedochází k žádnému úniku vody/oleje/paliva/výfukových plynů		
2.6	“ funkci posilovače řízení a zda nedochází k úniku *)		
2.7	“ podle potřeby seřídte volnoběžné otáčky		
2.8	“ hydraulické zpětné soukolí: hladina oleje (viz návod k obsluze)		

\*) Pouze motory s hnacími jednotkami.

Proved'te testovací jízdu s lodí při plném zatížení (společně s vlastníkem)			✓	Poznámky
1.	Zkontrolujte	otáčky motoru na plný plyn ..... ot./min.		
2.	“	rychlost lodi na plné otáčky ..... <input type="checkbox"/> uzlů <input type="checkbox"/> mil/hod.		
3.	“	teplotu motoru a tlak oleje		

Informace pro vlastníka			✓	Poznámky
1.	Přečtete si návod k obsluze			
2.	Projděte si informace jednotky Helm a řídicí funkce			
3.	Zjistěte kdy musí být provedena první kontrola			
4.	Doporučte vlastníkovi, aby dodržoval plán údržby			
5.	Předejte seznam autorizovaných prodejců			
6.	Projděte faktory ovlivňující výkon motor			
7.	Vyhledejte vypínač akumulátoru			
8.	Společně se zákazníkem si přečtete bezpečnostní informace Volvo Penta			

Prodejce  
Razítko a podpis

Datum PDC: .....

Podpis technika: .....

Podpis vlastníka: .....

Náklady na provedení přípravy před dodáním (PDC) jsou zahrnuty do mezinárodní omezené záruky Volvo Penta. Přípravu musí provést autorizovaný prodejce společnosti Volvo Penta. **POZNÁMKA!** Aby záruka vešla v platnost, musí prodejce uvést provedenou PDC v Product Center, tento protokol je pouze kopie pro zákazníka.

## PRVNÍ SERVISNÍ PROHLÍDKA (FSI)

První servisní prohlídku je nezbytné provést po uběhnutí;

Typ motoru	Počet provozních hodin*
Vznětové motory D1, D2-40	20–50
Všechny zážehové a vznětové motory s výjimkou D1, D2-40.	50–100

\*) nebo do 180 dní dodání nebo na konci první sezóny podle toho, která podmínka bude splněna jako první.

Prodejce Razítko a podpis
------------------------------

Datum první servisní prohlídky:.....

Podpis technika:.....

Náklady na práci nebo díly v souvislosti s první servisní prohlídkou nejsou zahrnuty do mezinárodní omezené záruky Volvo Penta. Aby byla záruka platná, musí prohlídku provést autorizovaný prodejce společnosti Volvo Penta. Zkontrolujte, zda jsou položky pro PRVNÍ SERVISNÍ PROHLÍDKU uvedeny v servisní zprávě k výrobku..

## HLÁŠENÍ O UVEDENÍ DO PROVOZU (CR)

Prodejce  
Razítko a podpis

Datum CR:.....

Podpis technika:.....

Podpis vlastníka:.....

Hlášení o uvedení do provozu (CR) musí provést autorizovaný prodejce společnosti Volvo Penta. Náklady nejsou zahrnuty do mezinárodní omezené záruky Volvo Penta.

## Forord

Tak fordi du har valgt en Volvo Penta motor/transmission. Efter mere end 100 år som motorfabrikant er Volvo Penta kommet til at symbolisere pålidelighed, teknisk nytænkning, førsteklasses ydelse og lang levetid. Vi tror også, at dette stemmer godt med dine krav og forventninger til din Volvo Penta marinemotor. Intet produkt er dog bedre end den service og pleje, som det får.

Til hvert produkt har vi udviklet et plejeskema, som skal følges, se mere i instruktionsbogen. Kontrolpunkterne mellem den almindelige service kan ejeren selv udføre. Den almindelige service skal iht. Garantivilkårene altid overlades til et autoriseret Volvo Penta værksted, som har den nødvendige uddannelse og det nødvendige udstyr samt bruger Originale reservedele beregnet til dit produkt. Hvor du end befinder dig i verden, så finder du din nærmeste Volvo Penta forhandler/serviceværksted på vores hjemmeside, [www.volvopenta.com](http://www.volvopenta.com). De er altid parate til at hjælpe dig med tekniske råd, service og reservedele.

Forhandlerne skal gennemføre en idriftsættelse i forbindelse med levering til kunden. Hvordan dette gøres, er forskelligt hos VP Lystbåde og VP Erhvervsbåde. Dette udføres online i Product Center. Dette opfølges af en *Første Service Inspektion*, hvorefter planlagte vedligeholdelsesintervaller udføres.-Se garantiinformationen for yderligere detaljer vedrørende forudsætninger samt den forkortede information ovenfor.

Servicehåndbogen er et værdipapir, dokumenterede udførte servicer betaler sig den dag, hvor du tænker på at udskifte din båd. Servicehåndbogen skal altid medbringes til Volvo Penta forhandleren/serviceværkstedet ved hver service. Opbevar Servicehåndbogen sikkert.



# Leveringstilsagn (PDC)

## Kontrolliste

1.	Afhjælpning	✓	Anmærkninger
1.1	Kontrollér	samtligte elektriske tilslutninger så som startmotor, generator, batteritilslutninger	
1.2	“	motorens olieniveau	
1.3	“	transmissionens olieniveau	
1.4	“	kølevæske, kvalitet, niveau og frysepunkt iht. Volvo Penta standard	
1.5	“	servostyring, olieniveau *)	
1.6	“	manøvrereguleringens funktion	
1.7	“	og efterspænd samtlige drivremme	
1.8	“	bælge og tilhørende slangeklemmer *)	
1.9	“	power trim olieniveau, funktion samt indikation *)	
1.10	“	at søvandshanen ikke lækker	

2.	Start motoren og kør den varm	✓	Anmærkninger
2.1	Kontrollér	at der ikke kommer unormale lyde fra motoren eller transmissionen	
2.2	“	olietryk	
2.3	Ventilér	ferskvandssiden af kølesystemet	
2.4	Kontrollér	instrumentpanelets samt alarmerhedens funktion	
2.5	“	at der ikke forekommer vand-/olie-/brændstof-/udstødnings-lækage	
2.6	“	servostyringens funktion samt at der ikke forekommer lækage *)	
2.7	“	juster tomgangshastigheden om nødvendigt	
2.8	“	hydraulisk vendegear: olieniveau (se Instruktionsbog)	

\*) Kun motorer med drev.

Udfør testsejls af båden med fuld belastning (sammen med ejeren)			✓	Anmærkninger
1.	Kontrollér	motorhastighed ved fuld gas ..... r/min		
2.	“	bådens hastighed ved fuld r/min ..... <input type="checkbox"/> Knob <input type="checkbox"/> Mil i timen		
3.	“	motorens temperatur og olietryk		

Information til ejeren			✓	Anmærkninger
1.	Gennemgå instruktionsbogen			
2.	Læs informationerne til styreplads og kontrolfunktioner			
3.	Oplys om hvornår det første serviceeftersyn skal udføres			
4.	Opfordr ejeren til at følge vedligeholdelseskemaet			
5.	Udlever en liste over autoriserede forhandlere			
6.	Gennemgå faktorer, der påvirker motorydelsen			
7.	Lokaliser batteriets hovedafbryder			
8.	Læs Volvo Penta sikkerhedsinformationen sammen med kunden			

Forhandler  
Stempel og underskrift

PDC dato: .....

Mekanikers underskrift: .....

Ejerens underskrift: .....

Omkostningerne for udførelse af den omkostningsfri leveringsservice (PDC) er dækket af Volvo Penta's internationale begrænsede garanti. Denne skal udføres af en autoriseret Volvo Penta forhandler. **BEMÆRK!** For at garantien er dækkende, skal forhandleren indføre den udførte omkostningsfri leveringsservice (PDC) i Product Center, denne protokol er kun en kopi til kunden.

## FØRSTE SERVICEINSPEKTION (FSI)

En første serviceinspektion skal udføres efter at motoren har kørt;

Motortype	Køretimer*
Dieselmotorer D1, D2-40	20–50
Alle benzin- og dieselmotorer, foruden D1, D2-40.	50–100

\*) eller inden for 180 dage efter leveringsdag, eller i slutningen af sæsonen, det der indtræffer først.

Forhandler Stempel og underskrift
--------------------------------------

Første Serviceinspektion dato: .....

Mekanikers underskrift: .....

Omkostninger for arbejde eller dele i forbindelse med Første Service Inspektion dækkes ikke af Volvo Pentas Internationale Begrænsede Garanti. Det skal gennemføres af en Volvo Penta autoriseret forhandler for garantiens gyldighed.

Kontrolpunkterne for FØRSTE SERVICEINSPEKTION fremgår af værkstedets serviceprotokol for produktet.

## IDRIFTSÆTTELSESRAPPORT (CR)

Forhandler  
Stempel og underskrift

CR dato: .....

Mekanikers underskrift: .....

Ejerens underskrift: .....

Idriftsættelsesrapport ( CR ) skal udarbejdes af en autoriseret Volvo Penta forhandler. Omkostningerne dækkes ikke af Volvo Penta's internationale begrænsede garanti.

## Vorwort

Wir danken Ihnen für Ihre Wahl eines Motors bzw. eines Antriebssystems von Volvo Penta. Nach 100 Jahren als Motorhersteller symbolisiert der Name Volvo Penta Zuverlässigkeit, technische Innovationen, erstklassige Leistung und lange Lebensdauer. Damit sind auch die Erwartungen benannt, die Sie an einen Volvo Penta-Bootsmotor richten können. Kein Produkt ist jedoch besser als die Pflege und Wartung, die ihm zuteilwird.

Für jedes unserer Produkte gibt es einen Wartungsplan, der nach den Anweisungen in der Betriebsanleitung zu befolgen ist. Die Prüfpunkte zwischen den planmäßigen Wartungsterminen kann der Eigner selbst ausführen. Die planmäßige Wartung muss nach den Garantiebedingungen einer Volvo Penta-Vertragswerkstatt überlassen werden, die über die erforderlichen Kenntnisse und Geräte verfügt und die für Ihr Produkt vorgesehenen Original-Ersatzteile verwendet. Wo Sie sich auch auf der Welt befinden, den nächsten Volvo Penta-Vertragshändler bzw. eine unserer Vertragswerkstätten finden Sie auf unserer Homepage: [www.volvopenta.com](http://www.volvopenta.com). Sie sind immer bereit, Ihnen mit technischer Beratung, Service und Ersatzteilen zu helfen.

Händler müssen im Zusammenhang mit der Lieferung an den Kunden eine Inbetriebnahme durchführen. Wie diese erfolgt ist bei Booten für den Freizeitgebrauch und für den gewerblichen Gebrauch unterschiedlich. Dies wird online im Product Center durchgeführt. Darauf folgt eine *Erste Service-Inspektion*, nach der die Abstände nach dem Wartungsplan gelten.-Die Garantieinformation enthält Angaben zu den Bedingungen, die über die Kurzinformation oben hinausgehen.

Das Kundendienstheft ist ein wertvolles Dokument. Nachweislich ausgeführte Wartung macht sich bezahlt, wenn Sie einmal das Boot in Zahlung geben wollen. Das Kundendienstheft ist bei jedem Wartungstermin beim Volvo Penta-Vertragshändler bzw. bei der Servicewerkstatt mitzuführen. Verwahren Sie das Kundendienstheft sicher.



# Lieferungsverpflichtung (PDC)

## Checkliste

1.	Vorgehensweise		✓	Anmerkungen
1.1	Prüfen	alle elektrischen Anschlüsse wie Starter, Generator, Batterieanschlüsse		
1.2	“	Ölstand des Motors		
1.3	“	Ölstand des Getriebes		
1.4	“	Kühlmittelqualität, -füllstand und -gefrierpunkt gemäß dem Volvo-Penta-Standard		
1.5	“	Ölstand der Servolenkung *)		
1.6	“	Funktion der Schaltung		
1.7	“	alle Treibriemen nachspannen		
1.8	“	Bälge und deren Schlauchschellen*)		
1.9	“	PowerTrim: Ölstand, Funktion und Anzeige*)		
1.10	“	dass der Seewasserhahn nicht leckt		

2.	Motor starten und warmlaufen		✓	Anmerkungen
2.1	Prüfen	dass keine unnormalen Geräusche aus Motor und Kraftübertragung kommen		
2.2	“	Öldruck		
2.3	Entlüften	Frischwasserseite der Kühlanlage		
2.4	Prüfen	Funktion der Instrumententafel und der Alarmeinheit		
2.5	“	dass kein Wasser/Öl/Kraftstoff/Abgas austritt		
2.6	“	Funktion der Servolenkung und dass keine Leckage vorkommt*)		
2.7	“	Leerlaufdrehzahl einstellen, falls erforderlich		
2.8	“	Hydraulisches Wendegetriebe: Ölstand (siehe Betriebsanleitung)		

\*) Nur Motoren mit Antrieb.

Nehmen Sie eine Probefahrt unter Vollast vor (gemeinsam mit dem Eigner)			✓	Anmerkungen
1.	Prüfen	Motordrehzahl bei Vollast ..... 1/min		
2.	“	Bootsgeschwindigkeit bei voller Drehzahl ..... <input type="checkbox"/> Knoten <input type="checkbox"/> Kilometer in der Stunde		
3.	“	Temperatur und Öldruck des Motors		

Information für den Eigner			✓	Anmerkungen
1.	Betriebsanleitung besprechen			
2.	Gehen Sie die Informationen zum Steuerstand und den Kontrollfunktionen durch			
3.	Information über den Zeitpunkt der ersten Service-Inspektion.			
4.	Eigner zur Einhaltung des Wartungsplanes ermahnen			
5.	Liste autorisierter Händler zur Verfügung stellen			
6.	Faktoren durchgehen, die die Motorleistung beeinträchtigen			
7.	Den Hauptschalter der Batterie lokalisieren			
8.	Die Volvo-Penta-Sicherheitsinformationen gemeinsam mit dem Endkunden lesen			

Händler  
Stempel und Unterschrift

PDC-Datum:.....

Unterschrift des Mechanikers:.....

Unterschrift des Eigners: .....

Die Kosten für die Durchführung der Lieferungsverpflichtung (PDC) sind von der internationalen begrenzten Garantie von Volvo Penta gedeckt. Sie muss von einem autorisierten Volvo-Penta-Händlern vorgenommen werden. **HINWEIS!** Damit die Garantie gilt, muss der Händler die durchgeführte PDC in das Product Center eingeben. Dieses Protokoll ist lediglich die Kopie für den Kunden.

## ERSTE SERVICE-INSPEKTION (FSI)

Eine erste Service-Inspektion ist nach dem Betrieb des Motors vorzunehmen.

Motortyp	Betriebsstunden*
Dieselmotoren D1, D2-40	20–50
Alle Benzin- und Dieselmotoren, ausschließlich D1, D2-40	50–100

\*) oder innerhalb von 180 Tagen nach dem Lieferdatum oder zum Ende der Saison, je nachdem, was zuerst eintrifft.

Händler Stempel und Unterschrift
-------------------------------------

Erste Service-Inspektion Datum:.....

Unterschrift des Mechanikers:.....

Die Kosten für die Arbeit oder für Ersatzteile in Verbindung mit der ersten Service-Inspektion sind nicht von der internationalen begrenzten Garantie von Volvo Penta gedeckt. Für die Gültigkeit der Garantie muss sie von einem Volvo Penta-Vertragshändler vorgenommen werden. Die Kontrollpunkte der ERSTEN SERVICE-INSPEKTION gehen aus dem Serviceprotokoll der Werkstatt für das Produkt hervor..

## INBETRIEBNAHME-BERICHT (COMMISSIONING REPORT, CR)

Händler  
Stempel und Unterschrift

CR-Datum: .....

Unterschrift des Mechanikers: .....

Unterschrift des Eigners: .....

Der Inbetriebnahme-Bericht (Commissioning Report - CR) muss von einem Volvo Penta-Vertragshändler durchgeführt werden. Die Kosten dafür sind nicht von der begrenzten internationalen Garantie von Volvo Penta (Volvo Penta International Limited Warranty) gedeckt.

## Eessõna

Täname teid, et valisite Volvo Penta mootori/käigukasti. Tegutsedes mootoritootjana juba enam kui 100 aastat on Volvo Penta nimest tänaseks päevaks saanud usaldusväärse, tehnilise innovaativsuse, esmaklassilise töövõime ja pika eluea sümbol. Me usume, et see iseloomustus vastab ka teie nõudmistele ja ootustele Volvo Penta laevamootori suhtes. Siiski ei suuda ükski toode olla parem sellest, kuidas seda hoitakse ja hooldatakse.

Iga toote tarbeks oleme koostanud hooldusgraafiku, mida tuleb korrekselt järgida; lisateavet leiate kasutusjuhendist. Plaaniliste hooldustööde vaheperioodide kontrolltoiminguid võib teostada omanik, kuid vastavalt garantiitingimustele tuleb plaanilised hooldustööd alati teha volitatud Volvo Penta töökojas, kus on sobivad seadmed ja mille personalil on vajalik väljaõpe ning kus kasutatakse teie toote tarbeks konstrueeritud originaalvaruosi. Mis tahes maailma paigas te ka parasjagu asute, meie veebilehelt [www.volvopenta.com](http://www.volvopenta.com) leiate lähima Volvo Penta edasimüüja töökoja aadressi. Seal ollakse alati valmis aitama teid tehniliste nõuannete, hoolduse ja varuosadega.

Edasimüüjad peavad teostama seoses toote kliendile üleandmisega kasutuselevõtutoimingu. Toiming erineb vaba aja meretoote ja kommertsmeretoote puhul. See teostatakse Product Centeris veebis. Sellele järgneb *esimene teenindusülevaatus*, misjärel jõustub plaaniliste hooldusvälpade graafik. Seoses ülaltoodud lühendatud teabega vaadake tingimuste täpsemat kirjeldust garantiiteabe alt.

Hooldusraamat on väga väärtuslik dokument; hooldustööde korrektne dokumenteerimine tasub ennast päeval, mil te otsustate oma veesõiduki välja vahetada. Kõigi hooldustööde läbiviimisel tuleb hooldusraamat alati Volvo Penta edasimüüja juurde või hooldustöökotta kaasa võtta. Hoidke hooldusraamatut turvalises kohas.



# Tarne-eelne kasutuselevõtt (PDC)

## Kontrollnimekiri

1.	Toiming	✓	Märkused
1.1	Kontrollida kõiki elektriühendusi, nagu starteri mootori, generaatori, aku ühendused		
1.2	“ mootori õlitaset		
1.3	“ transmissiooniõli taset		
1.4	“ jahutusvedelikku, kvaliteeti, taset ja külmumispunkti vastavalt Volvo Penta standardile		
1.5	“ roolivõimendi, vedeliku taset *)		
1.6	“ juhthoova funktsioneerimist		
1.7	“ kõigi veorihmade järeldpinget		
1.8	“ lõõtsasid ja seotud voolikuklambreid *)		
1.9	“ Power Trimi vedeliku taset, funktsioneerimist ja näidikut *)		
1.10	“ ega merevee kraan ei leki		

2.	Käivitage mootor ja laske töötada kuni soojenemiseni	✓	Märkused
2.1	Kontrollida kas mootorist või transmissioonist ei kostu ebaharilikke helisid		
2.2	“ õlirõhku		
2.3	Õhutage jahutussüsteem, magevee pool		
2.4	Kontrollida näidikupaneeli ja alarmfunktsioone		
2.5	“ ega ei esine vee-/õli-/kütuse-/heitgaasilekkeid		
2.6	“ roolivõimendi funktsioneerimist ja kas ei esine lekkeid *)		
2.7	“ vajaduse korral reguleerige tühikäigu kiirust		
2.8	“ hüdraulilist tagasikäiku: õlitaset (vt kasutusjuhendit)		

\*) Ainult sisepäramootorid.

Veesõiduki proovisõit täiskoormuse tingimustes (koos omanikuga)			✓	Märkused
1.	Kontrollida	mootori kiirust täisgaasil ..... p/min		
2.	“	veesõiduki kiirust täispööretel ..... <input type="checkbox"/> sõlme <input type="checkbox"/> miili/h		
3.	“	mootori temperatuuri ja õlirõhku		

Teave omanikule		✓	Märkused
1.	Lugege läbi kasutusjuhend		
2.	Tehke selgeks roolijaama teave ja juhtfunktsioonid		
3.	Teatage esimene teenindusülevaatluse teostamise aeg		
4.	Rõhutage omanikule vajadust järgida hooldusgraafikut		
5.	Lisage volitatud edasimüüjate nimekiri		
6.	Selgitage mootori jõudlust mõjutavaid tegureid		
7.	Leidke aku pealüliti asukoht		
8.	Lugege koos kliendiga läbi Volvo Penta ohutusteave		

Edasimüüja  
Tempel ja allkiri

PDC kuupäev: .....

Mehaaniku allkiri: .....

Omaniku allkiri: .....

Tarne-eelse kasutuselevõtu (PDC) teostamise kulud katab Volvo Penta rahvusvaheline piiratud garantii. Selle peab teostama volitatud Volvo Penta edasimüüja. **Tähelepanu!** Garantii jõustumiseks peab edasimüüja sisestama teostatud tarne-eelse kasutuselevõtu (PDC) Product Centerisse. See dokument on kõigest kliendi koopia.

## ESIMENE TEENINDUSÜLEVAATUS (FSI)

Esimene teenindusülevaatus tuleb teostada, kui mootor on töötanud;

Mootori tüüp	Töötunnid*
Diiselmootorid D1, D2-40	20–50
Kõik bensiini- ja diiselmootorid, v.a D1, D2-40.	50–100

\*) või 180 päeva jooksul alates tarnimisest või esimese hooaja lõpus, olenevalt sellest, kumb tärimin saabub varem.

Edasimüüja Tempel ja allkiri
---------------------------------

Esimese teenindusülevaatusse kuupäev: .....

Mehaaniku allkiri: .....

Esimese teenindusülevaatusse seotud tööjõu- või varuosakulusid ei kata Volvo Penta rahvusvaheline piiratud garantii. Garantii kehtivuse säilimiseks peab selle teostama volitatud Volvo Penta edasimüüja.

ESIMESSE TEENINDUSÜLEVAATUSE kontrolltoimingud on loetletud toote töökoja hooldusaruandes.

## KASUTUSELEVÕTU ARUANNE (CR)

Edasimüüja  
Tempel ja allkiri

CR-i koostamise kuupäev: .....

Mehaaniku allkiri: .....

Omaniku allkiri: .....

Kasutuselevõtu aruande peab koostama volitatud Volvo Penta edasimüüja.  
Maksumus ei kuulu Volvo Penta rahvusvahelise piiratud garantii alla.

## Prefacio

Gracias por su elección de un motor/transmisión Volvo Penta. Después de más de 100 años fabricando motores, Volvo Penta es un símbolo de fiabilidad, innovación técnica, prestaciones de primer nivel y larga vida útil. También pensamos que todo ello concuerda con las exigencias y expectativas que usted tiene de su motor marino Volvo Penta. Sin embargo, la idoneidad de un producto es una función del servicio y el mantenimiento que recibe.

Para cada producto hemos elaborado un programa de servicio que se debe seguir; vea el libro de instrucciones. Los puntos de control entre ocasiones de servicio ordinario los puede efectuar el propietario, pero, según las condiciones de garantía, el servicio ordinario se debe encargar a un taller de servicio oficial Volvo Penta que dispone de la capacitación y los equipos necesarios y que utiliza repuestos originales destinados a su producto. Dondequiera que usted esté en el mundo, encontrará al concesionario/taller de servicio Volvo Penta más cercano en nuestra web [www.volvopenta.com](http://www.volvopenta.com). Los concesionarios/talleres de servicio están siempre dispuestos a ayudarle con consejos técnicos, servicio y repuestos.

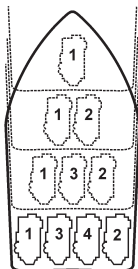
Los concesionarios deben llevar a cabo una puesta en servicio al realizar la entrega al cliente. La forma de hacerlo es diferente si se trata de un producto de recreo marino o de un producto comercial marino. Esto se realiza en línea, en el Product Center. Seguidamente se lleva a cabo una *Primera inspección de servicio*, después de la cual entran en vigor intervalos de mantenimiento planificados.-Respecto a la información anterior, véase la información de garantía para obtener las condiciones más detalladamente.

El libro de servicio es un documento de valor: los servicios realizados documentados son rentables cuando usted piensa cambiar su embarcación. El libro de servicio debe entregarse siempre al concesionario/taller de servicio Volvo Penta en cada ocasión de servicio. Guarde el libro de servicio de forma segura.

## Datos del producto y del propietario

Modelo de embarcación:
Número de identidad del casco:
Primer propietario:
Número de producto, motor:
Número de producto, propulsor/inversor:

<b>Número de serie del motor</b>	
Motor #1:	CHASSIS ID:
Motor #2:	CHASSIS ID:
Motor #3:	CHASSIS ID:
Motor #4:	CHASSIS ID:
<b>Número de serie del propulsor/inversor</b>	
Para el motor #1:	
Para el motor #2:	
Para el motor #3:	
Para el motor #4:	
<b>Número de serie, escudo:</b>	
Para el propulsor #1:	
Para el propulsor #2:	
Para el propulsor #3:	
Para el propulsor #4:	



Este libro de servicio se puede usar para instalaciones con hasta cuatro cadenas cinemáticas. Las líneas motrices se numeran, como en VODIA, desde babor a estribor; ver la ilustración. Para una instalación de un motor, se cumplimentan los datos en el renglón Motor (Engine) #1, para una instalación de dos motores, se cumplimentan los datos en los renglones Motor (Engine) #1 y Motor (Engine) #2, y así sucesivamente. De forma similar se documenta el historial de servicio indicando el número de horas para cada motor. Si un servicio no abarca a un motor en una instalación de varios motores, se marca esto con una X en el renglón para horas.

# Compromiso de entrega (PDC)

## Lista de control

1.	Medida	✓	Observaciones
1.1	Controlar todas las conexiones eléctricas, como motor de arranque, alternador, conexiones de batería		
1.2	“ el nivel de aceite del motor		
1.3	“ el nivel de aceite de la transmisión		
1.4	“ el refrigerante, la calidad, el nivel y el punto de congelación según el estándar de Volvo Penta		
1.5	“ el nivel de aceite de la servodirección *)		
1.6	“ el funcionamiento del mando de maniobra		
1.7	“ y retensar todas las correas de transmisión		
1.8	“ los fuelles y las abrazaderas de manguera de los mismos *)		
1.9	“ el nivel de aceite, el funcionamiento y la indicación de Power Trim *)		
1.10	“ que el grifo de agua marina no tiene fugas		

2.	Arrancar el motor y calentarlo	✓	Observaciones
2.1	Controlar que no hay ruidos anormales del motor o la transmisión		
2.2	“ la presión de aceite		
2.3	Purgar el lado de agua dulce del sistema de refrigeración		
2.4	Controlar el funcionamiento del panel de instrumentos y la unidad de alarma		
2.5	“ que no haya fugas de agua, aceite, combustible, escape		
2.6	“ el funcionamiento de la servodirección y que no hay fugas *)		
2.7	“ Si es necesario, ajustar la velocidad de ralentí		
2.8	“ el inversor hidráulico: nivel de aceite (ver el libro de instrucciones)		

\*) Solamente motores con cola

Probar la embarcación a plena carga (junto con el propietario)			✓	Observaciones
1.	Controlar	régimen del motor a plena aceleración ..... r.p.m.		
2.	“	velocidad de la embarcación a r.p.m. máximas ..... <input type="checkbox"/> Nudos <input type="checkbox"/> Millas/hora		
3.	“	la temperatura y presión de aceite del motor		

Información para el propietario			✓	Observaciones
1.	Leer el libro de instrucciones			
2.	Repasar la información sobre el puesto de pilotaje y las funciones de control			
3.	Informar sobre cuándo se debe hacer la primera inspección de servicio			
4.	Instar al propietario a seguir el programa de mantenimiento			
5.	Proporcionar la lista de los concesionarios autorizados			
6.	Repasar los factores que afectan al rendimiento del motor			
7.	Localizar el interruptor principal de batería			
8.	Leer juntamente con el cliente la información sobre seguridad de Volvo Penta			

Concesionario  
Sello y firma

Fecha del PDC: .....

Firma del mecánico: .....

Firma del propietario: .....

El coste de realizar la puesta en servicio previamente a la entrega (PDC) está cubierto por la garantía limitada internacional de Volvo Penta. Dicha puesta en servicio debe realizarla un concesionario autorizado de Volvo Penta. **NOTA:** Para que la garantía entre en vigor, el concesionario debe introducir la PDC realizada en el Product Center, ya que este protocolo solamente es una copia para el cliente.

## PRIMERA INSPECCIÓN DE SERVICIO (FSI)

Debe hacerse una primera inspección de servicio después de que el motor haya funcionado;

Tipo de motor	Horas de funcionamiento*
Motores diesel D1, D2-40	20–50
Todos los motores de diesel y gasolina, excepto D1, D2-40.	50–100

\*) o dentro de 180 días después del día de la entrega, o al final de la temporada, lo que ocurra primero.

Concesionario Sello y firma
--------------------------------

Fecha de la primera inspección de servicio: .....

Firma del mecánico: .....

El coste de mano de obra o piezas de la primera inspección de servicio no es abarcado por la garantía internacional limitada de Volvo Penta. Los trabajos debe hacerlos un concesionario oficial Volvo Penta para mantener la validez de la garantía.

Los puntos de control para la PRIMERA INSPECCIÓN DE SERVICIO están indicados en el protocolo de servicio del producto.

## INFORME DE PUESTA EN SERVICIO (Commissioning Report)

Concesionario  
Sello y firma

Fecha de IPS:.....

Firma del mecánico:.....

Firma del propietario:.....

El informe de puesta en marcha (Commissioning Report, CR) debe realizarlo un distribuidor autorizado de Volvo Penta.  
Los costes no quedan cubiertos por la garantía limitada internacional de Volvo Penta.

## Préface

Merci d'avoir choisi un moteur/une transmission Volvo Penta. S'appuyant sur une expérience centenaire dans le domaine de la motorisation, la marque Volvo Penta est aujourd'hui synonyme de fiabilité, innovation technologique, performances hors pair et longue durée de vie. Nous pensons également que ces propriétés correspondent à vos exigences et à vos attentes des moteurs marins Volvo Penta. Toutefois, on ne soulignera jamais assez l'importance d'un entretien adéquat pour une durée de vie prolongée du produit.

Pour chaque produit, nous avons développé un programme d'entretien qu'il faudra observer, voir le manuel de l'utilisateur. Les points de contrôle à effectuer entre chaque entretien planifié peuvent être effectués par le propriétaire lui-même. Par contre, et conformément aux conditions de validité de la Garantie, l'entretien standard devra toujours être effectué par un atelier agréé Volvo Penta qui a la formation et l'équipement nécessaires et qui utilise de plus des pièces d'origine pour votre produit. Quel que soit l'endroit dans le monde où vous vous trouvez, vous trouverez votre distributeur/revendeur/atelier agréé Volvo Penta le plus proche sur notre site Web : [www.volvopenta.com](http://www.volvopenta.com). Ils se tiennent toujours prêts à vous aider avec des conseils techniques, des prestations d'entretien et de pièces de rechange.

Les concessionnaires doivent effectuer une Mise en Service lors de la livraison au client. La manière employée est différente pour la Navigation de Plaisance et pour la Navigation Commerciale. Ceci est effectué en ligne dans le Product Center. Ceci est suivi par une *Première révision d'entretien*, après quoi les intervalles d'entretien réguliers entrent en vigueur.-Outre les informations résumées ci-dessus, veuillez vous référer aux Informations sur la garantie pour plus de précisions concernant les conditions.

Le manuel d'entretien et de réparation est un document précieux - la documentation de l'historique des entretiens effectués est appréciable le jour où vous aurez l'intention de remplacer votre bateau. Le manuel d'entretien et de réparation doit être présenté au distributeur/atelier agréé Volvo Penta avant chaque entretien. Conservez ce manuel dans un endroit sûr pour pouvoir vous y référer.



# Inspection avant livraison (PDC)

## Liste de contrôle

1. Mesure à prendre		✓	Remarques
1.1	Vérifier toutes les connexions électriques comme le démarreur, l'alternateur, les bornes de batterie		
1.2	“ le niveau d'huile dans le moteur		
1.3	“ le niveau d'huile dans la transmission		
1.4	“ le liquide de refroidissement - qualité, niveau et point de congélation, conformément aux normes Volvo Penta		
1.5	“ direction assistée, niveau d'huile *)		
1.6	“ le fonctionnement du levier de commande		
1.7	“ et parfaire le serrage de toutes les courroies de transmission		
1.8	“ les soufflets et leurs colliers de serrage *)		
1.9	“ le niveau d'huile du Power Trim, son fonctionnement ainsi que l'indication *)		
1.10	“ que la vanne d'eau de mer ne fuit pas		
2. Démarrer le moteur et l'amener à sa température de service		✓	Remarques
2.1	Vérifier qu'aucun bruit anormal ne provient du moteur ou de la transmission		
2.2	“ la pression d'huile		
2.3	Purger le côté eau douce du système de refroidissement		
2.4	Vérifier le fonctionnement du tableau de bord et de l'unité d'alarme		
2.5	“ l'absence de fuites d'eau/d'huile/de carburant		
2.6	“ le fonctionnement de la direction assistée et l'absence de fuites *)		
2.7	“ régler le régime de ralenti si nécessaire		
2.8	“ inverseur hydraulique : le niveau d'huile (voir le manuel d'instructions)		

\*) Seulement moteurs avec embase.

Tester le bateau en navigation dans des conditions réelles (avec le propriétaire)			✓	Remarques
1.	Vérifier	régime moteur à pleine accélération ..... tr/min		
2.	“	vitesse du bateau à plein régime..... <input type="checkbox"/> Nœuds <input type="checkbox"/> Miles par heure		
3.	“	la température et la pression d'huile du moteur		

Informations pour le propriétaire		✓	Remarques
1.	Parcourez le manuel d'instructions		
2.	Voir les informations concernant le poste de barre et les commandes		
3.	Informez sur la date de la première inspection de garantie		
4.	Exhortez le propriétaire à suivre le schéma d'entretien		
5.	Liste des revendeurs autorisés		
6.	Voir les facteurs affectant le fonctionnement du moteur		
7.	Localiser le commutateur principal de la batterie		
8.	Lire les informations de sécurité Volvo Penta avec le client		

Distributeur Cachet et signature     
---

Date PDC : .....

Signature du technicien d'entretien : .....

Signature du propriétaire : .....

Le coût de l'inspection avant livraison (Pre-delivery Commissioning - PDC) est couvert par la Garantie internationale limitée de Volvo Penta. Elle doit être effectuée par un concessionnaire agréé Volvo Penta. **N.B.** Pour que la garantie prenne effet, le concessionnaire doit entrer le PDC réalisé dans le Product Center, ce rapport est uniquement une copie du client.

## PREMIÈRE INSPECTION D'ENTRETIEN (FSI)

Une première inspection d'entretien devra être effectuée après avoir utilisé le moteur

Type de moteur	Heures de service*
Moteurs diesel D1, D2-40	20-50
Tous les moteurs diesel et à essence, sauf D1, D2-40.	50-100

\*) ou dans les 180 jours qui suivent le jour de livraison, ou à la fin de la saison, selon la première éventualité.

Distributeur Cachet et signature
-------------------------------------

Date de la première inspection d'entretien : .....

Signature du technicien d'entretien : .....

Les frais de main-d'oeuvre ou de pièces engendrés à l'occasion de la Première inspection d'entretien ne sont pas couverts par la Garantie Internationale Limitée de Volvo Penta. Cette inspection doit être effectuée par un distributeur agréé Volvo Penta pour que la garantie soit valable. Les points de contrôle à effectuer dans le cadre de la PREMIÈRE INSPECTION D'ENTRETIEN figurent dans le procès-verbal d'entretien d'atelier pour le produit.

## RAPPORT DE MISE EN SERVICE (CR)

Distributeur  
Cachet et signature

Date du CR : .....

Signature du technicien d'entretien : .....

Signature du propriétaire : .....

Le rapport de mise en service (CR - Commissioning Report) doit être effectué par un concessionnaire agréé Volvo Penta.  
Le coût n'est pas couvert par la Garantie internationale limitée de Volvo Penta.

## Predgovor

Zahvaljujemo što ste izabrali motor/prijenosni mehanizam tvrtke Volvo Penta. Nakon više od 100 godina proizvodnje motora, tvrtka Volvo Penta postala je simbol pouzdanosti, tehničke inovativnosti, vrhunske učinkovitosti i dugotrajnosti. Smatramo da je to upravo ono što trebate i očekujete od broskog motora Volvo Penta. Međutim, svaki je motor dobar onoliko koliko ga se čuva i održava.

Za svaki pojedini proizvod osmislili smo raspored održavanja kojega se treba pridržavati; u Priručniku za korisnike možete pronaći više informacija. Vlasnik može odabrati stavke za provjeru između planiranih servisa, ali u skladu s jamstvenim uvjetima, redovite servise mora obaviti ovlašteni servis tvrtke Volvo Penta koji je odgovarajuće opremljen i stručan te koji koristi originalne pričuvne dijelove namijenjene vašem proizvodu. Bez obzira na to u kojem se dijelu svijeta nalazite, na našem mrežnom mjestu [www.volvopenta.com](http://www.volvopenta.com) možete pronaći obližnjeg predstavnika i ovlašteni servis. Njihovo će vam osoblje rado pomoći tehničkim savjetom, servisiranjem i osiguravanjem pričuvnih dijelova.

Zastupnici moraju obaviti probno puštanje u pogon prilikom isporuke kupcu. To se različito provodi kod brodova za rekreaciju te brodova za komercijalnu uporabu. Postupak se provodi online preko usluge Product Center. Zatim slijedi *prvi servisni pregled*, nakon kojeg se primjenjuju planirani intervali održavanja.-U podacima o jamstvu možete pronaći više o uvjetima u svezi s navedenim detaljnim informacijama.

Servisna knjižica vrijedan je dokument; upisani podaci o održavanju pokazat će se dragocjenima onoga dana kada odlučite zamijeniti svoj brod. Servisnu knjižicu morate pri svakom servisu priložiti zastupništvu ili servisu tvrtke Volvo Penta. Servisnu knjižicu čuvajte na sigurnom mjestu.



# Probno puštanje u pogon prije isporuke

## Popis za provjeru

1.	Radnja	✓	Napomene
1.1	Provjerite sve električne priključke kao što su elektropokretač, alternator, priključke na akumulator		
1.2	“ razinu ulja u motoru		
1.3	“ razinu ulja prijenosnog mehanizma		
1.4	“ rashladnu tekućinu, kvalitetu, razinu i točku leđišta sukladno Volvo Penta standardu		
1.5	“ servoupravljač, razinu tekućine *)		
1.6	“ funkciju upravljačke ručice		
1.7	“ zategnutost pogonskog remenja		
1.8	“ mjebove i pripadajuće crijevne stezaljke *)		
1.9	“ razinu, funkciju i prikaz tekućine za kalibraciju snage *)		
1.10	“ nepropusnost brodskog kugličnog ventila		

2.	Pokrenite motor i pričekajte da se zagrije	✓	Napomene
2.1	Provjerite čuju li se neobični zvukovi iz motora ili prijenosnog mehanizma		
2.2	“ tlak ulja		
2.3	Odzračite rashladni sustav, na strani svježe vode		
2.4	Provjerite ploču s instrumentima i ispravnost alarma		
2.5	“ dolazi li do propuštanja vode/ulja/goriva		
2.6	“ rad servoupravljača te dolazi li do propuštanja *)		
2.7	“ po potrebi podesite brzinu u praznom hodu		
2.8	“ hidraulički prijenosnik za pogon unatrag: razina ulja (pogledajte Priručnik za korisnike)		

\*) Samo motori s pogonima.

Probna vožnja broda pod punim opterećenjem (s vlasnikom)			✓	Napomene
1.	Provjerite	brzina motora pri punom gasu ..... okrmin		
2.	“	brzina broda pri maks. broju okr/min..... <input type="checkbox"/> Čvora <input type="checkbox"/> Milja na sat		
3.	“	temperaturu motora i tlak ulja		

Podaci za vlasnika		✓	Napomene
1.	Pažljivo pročitajte Priručnik za korisnike		
2.	Upoznajte se sa stanicom za upravljanje i upravljačkim funkcijama		
3.	Saznajte kada treba obaviti prvi servisni pregled		
4.	Potaknite vlasnika da se pridržava rasporeda održavanja		
5.	Priložite popis ovlaštenih zastupnika		
6.	Saznajte što sve utječe na rad motora		
7.	Pronađite glavnu sklopku akumulatora		
8.	S kupcem pročitajte sigurnosne informacije za opremu Volvo Penta		

Zastupnik  
Pečat i potpis

Datum probnog puštanja u pogon: .....

Potpis mehaničara: .....

Potpis vlasnika: .....

Trošak provedbe probnog puštanja u pogon prije isporuke pokriven je Međunarodnim ograničenim jamstvom tvrtke Volvo Penta. Probno puštanje u pogon mora provesti ovlaštena zastupnik tvrtke Volvo Penta. **NAPOMENA!** Jamstvo stupa na snagu kada zastupnik na portalu Product Center zabilježi izvršeno besplatno probno puštanje u pogon pri isporuci, a ovaj protokol je samo primjerak za kupca.

## PRVI SERVISNI PREGLED (FSI)

Prvi servisni pregled mora se obaviti nakon pokretanja motora;

Tip motora	Sati rada*
Dizelski motori D1, D2-40	20–50
Svi benzinski i dizelski motori, osim D1, D2-40.	50–100

\*) u roku od 180 dana od isporuke ili na kraju prve sezone, ovisno o tome što nastupi prije.

Zastupnik Pečat i potpis
-----------------------------

Datum prvog servisnog pregleda: .....

Potpis mehaničara: .....

Trošak rada i dijelova koji nastanu prilikom prvog servisnog pregleda nije pokriven međunarodnim Ograničenim jamstvom tvrtke Volvo Penta. Kako bi jamstvo bilo valjano, pregled mora obaviti ovlašteni zastupnik tvrtke Volvo Penta.

Provjerite stavke za PRVI SERVISNI PREGLED koje su navedene u Servisnom protokolu radionice za proizvod.

## IZVJEŠĆE O PROBNOM PUŠTANJU U POGON (CR)

Zastupnik  
Pečat i potpis

Datum izvješća o probnom puštanju u pogon: .....

Potpis mehaničara: .....

Potpis vlasnika: .....

Izvješće o probnom puštanju u pogon mora sastaviti ovlašteni zastupnik tvrtke Volvo Penta. Ovaj trošak nije pokriven međunarodnim Ograničenim jamstvom tvrtke Volvo Penta.

## Introduzione

Grazie per aver scelto un motore/una trasmissione Volvo Penta. In oltre 100 anni di attività nella produzione di motori marini, Volvo Penta è divenuta un simbolo di affidabilità, innovazione tecnologica, prestazioni d'eccellenza e lunga durata. Siamo certi che tutto ciò corrisponde a quanto si aspettano i clienti da un motore marino Volvo Penta. Nessun prodotto, però, può mantenere un livello superiore se non riceve una manutenzione altrettanto eccellente.

Perciò, per ogni prodotto abbiamo elaborato una schema di manutenzione che deve essere seguito e che è riportato nel libretto di istruzioni. Le operazioni di controllo fra un tagliando e l'altro possono essere eseguite dal proprietario stesso dell'imbarcazione, ma la manutenzione ordinaria va sempre affidata, così come prevedono le norme della Garanzia, a un'officina autorizzata Volvo Penta, che dispone delle competenze e delle attrezzature adeguate, nonché dei ricambi originali, per assistere nel modo migliore ogni prodotto Volvo Penta. Dovunque nel mondo ci si trovi, si può trovare la concessionaria/officina autorizzata Volvo Penta più vicina consultando il nostro sito Web [www.volvopenta.com](http://www.volvopenta.com). In questi centri c'è sempre qualcuno disposto ad aiutare il cliente con consigli tecnici, assistenza e ricambi.

Le concessionarie devono eseguire una messa in funzione in concomitanza con la consegna al cliente. Le modalità di esecuzione variano a seconda che si tratti di installazioni per diporto o commerciali. Questo viene eseguito online nel Product Center. Questo viene seguito da un *Primo tagliando di controllo*, dopodiché entrano in vigore gli intervalli di manutenzione pianificata.-Per quanto riguarda le suddette informazioni riassuntive, vedere le Informazioni di garanzia per maggiori dettagli sulle condizioni di garanzia.

Il libretto di assistenza e manutenzione è un documento ufficiale. Un libretto che riporti la regolare manutenzione effettuata è sicuramente un punto di forza al momento di vendere l'imbarcazione. Il libretto di assistenza e manutenzione va sempre presentato alla concessionaria/officina autorizzata Volvo Penta in occasione di ogni tagliando. Conservare con cura il libretto di assistenza e manutenzione.



# Tagliando alla consegna (PDC)

## Lista di controllo

1.	Intervento	✓	Note
1.1	Controllare tutti i collegamenti elettrici, come ad esempio quelli del motorino di avviamento, alternatore, batteria		
1.2	“ livello dell'olio motore		
1.3	“ livello dell'olio trasmissione		
1.4	“ refrigerante, qualità, livello e punto di congelamento in conformità con gli standard Volvo Penta		
1.5	“ livello dell'olio nella servotimoneria *)		
1.6	“ funzionamento dei comandi di manovra		
1.7	“ e tensionamento di tutte le cinghie di trasmissione		
1.8	“ soffietti e fascette stringitubo corrispondenti *)		
1.9	“ livello dell'olio e funzionamento del Power Trim, oltre alla segnalazione *)		
1.10	“ che non ci siano perdite nel rubinetto dell'acqua di mare		

2.	Avviare il motore e portarlo alla temperatura di esercizio	✓	Note
2.1	Controllare che non vi siano rumori anomali dal motore o dalla trasmissione		
2.2	“ pressione dell'olio		
2.3	Spurgo lato ad acqua dolce del circuito di raffreddamento		
2.4	Controllare il quadro strumenti e il funzionamento dell'allarme		
2.5	“ che non vi siano perdite di acqua/olio/carburante/gas di scarico		
2.6	“ il funzionamento della servotimoneria e la sua tenuta stagna *)		
2.7	“ regolare il regime minimo se necessario		
2.8	“ invertitore idraulico: livello dell'olio (vedere manuale di istruzioni)		

\*) Solo motori con trasmissione.

Eeguire un giro di prova con l'imbarcazione in condizioni di pieno carico (assieme al proprietario)			✓	Note
1.	Controllare	regime motore a tutta velocità ..... g/min		
2.	"	velocità di navigazione a regime massimo ..... <input type="checkbox"/> Nodi <input type="checkbox"/> Miglia orarie		
3.	"	temperatura motore e pressione olio		

Informazioni al proprietario			✓	Note
1.	Scorrere assieme il manuale di istruzioni			
2.	Verificare i dati rilevabili nel posto di comando e il funzionamento dei comandi			
3.	Informare su quando dovrà essere effettuato il primo tagliando			
4.	Invitare il proprietario a seguire lo schema di manutenzione prescritto			
5.	Fornire l'elenco delle concessionarie autorizzate			
6.	Verificare i fattori che possono influenzare le prestazioni del motore			
7.	Localizzare l'interruttore generale della batteria			
8.	Leggere le norme di sicurezza Volvo Penta assieme al cliente			

Concessionaria  
Timbro e firma

Data del PDC: .....

Firma del meccanico:.....

Firma del proprietario:.....

Il costo della messa in funzione pre-consegna (PDC) è coperto dalla Garanzia internazionale limitata Volvo Penta. Deve essere eseguito da una concessionaria autorizzata Volvo Penta. **NOTA!** Affinché la garanzia entri in vigore, la concessionaria deve inserire la PDC eseguita nel Product Center; questo documento è soltanto una copia per il cliente.

## PRIMO TAGLIANDO (FSI)

Un primo tagliando va effettuato dopo che il motore è stato in esercizio;

Modello motore	Ore di esercizio*
Motori diesel D1, D2-40	20-50
Tutti i motori a benzina e diesel, esclusi D1, D2-40.	50-100

\*) oppure entro 180 giorni dalla consegna, oppure a fine stagione, la scadenza che si verifica per prima.

Concessionaria Timbro e firma
----------------------------------

Data del Primo Tagliando:.....

Firma del meccanico:.....

I costi relativi a lavori o componenti relativi al Primo Tagliando non sono coperti dalla Garanzia Limitata Internazionale Volvo Penta. Affinché la garanzia resti valida, il tagliando deve essere effettuato da una concessionaria autorizzata Volvo Penta.

I controlli da effettuare nel PRIMO TAGLIANDO sono inseriti nel protocollo di servizio dell'officina per il prodotto in questione.

## RAPPORTO DI MESSA IN FUNZIONE (COMMISSIONING REPORT – CR)

Concessionaria  
Timbro e firma

Data del CR:.....

Firma del meccanico:.....

Firma del proprietario della concessionaria:.....

Il Commissioning Report ( CR = Verbale pre-consegna) va compilato da una concessionaria autorizzata Volvo Penta.  
Il costo non è coperto dalla Garanzia Limitata Internazionale Volvo Penta.

## Priekšvārds

Pateicamies Jums par to, ka izvēlējāties Volvo Penta dzinēju/transmisiju. Pateicoties vairāk kā 100 gadu ilgai dzinēju ražošanas pieredzei, Volvo Penta kļuva par drošuma, tehniskās inovācijas, pirmklasīga snieguma un ilgstoša darbūža sinonīmu. Mēs esam pārliecināti, ka tas ir tieši tas, ko Jūs sagaidāt no Jūsu Volvo Penta kuģa dzinēja. Tomēr, jebkurš izstrādājums ir tikpat labs kā tā apkope un serviss.

Katram izstrādājumam mēs izveidojām tehniskās apkopes plānu, kas ir obligāti jāievēro; papildus informācijai skatiet operatora rokasgrāmatu. Pārbaudes starp plānotās apkopes reizēm īpašnieks var veikt pats, bet saskaņā ar garantijas noteikumiem, plānoto apkopo vienmēr ir jāveic pilnvarotajā Volvo Penta servisa centrā, kura rīcībā ir kvalificēti darbinieki un atbilstošs aprīkojums, turklāt tajā izmanto tieši Jūsu izstrādājumam paredzētās oriģinālās daļas. Neatkarīgi no tā, kurā zemeslodes punktā Jūs atrodaties, jūs varat atrast tuvāko Volvo Penta pārstāvniecību vai servisa centru mūsu tīmekļa vietnē [www.volvopenta.com](http://www.volvopenta.com). Mūsu speciālisti vienmēr ir gatavi palīdzēt Jums ar tehnisko padomu, apkopi vai rezerves daļu pasūtīšanu.

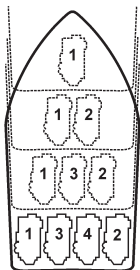
Piegādājot izstrādājumu klientam, dīlerim ir jāveic sagatavošana ekspluatācijai. Tās kārtība atšķiras atpūtas kuģiem un komerciālajiem kuģiem. To veic tiešsaistē Product Center sistēmā. Tai seko *Pirmā servisa pārbaude*, pēc kuras sākas plānotā tehniskā apkope pēc noteiktiem intervāliem.-Lai saņemtu sīkāku informāciju par augstāk apskatītajiem jautājumiem, skatiet informāciju par garantiju, kurā noteikumi ir aprakstīti plašāk.

Apkopes grāmatiņa ir vērtīgs dokuments; dokumentētā tehniskā apkope atmaksāsies brīdī, kad Jūs nolemsiet nomainīt savu kuģi. Katru reizi veicot apkopi pie Volvo Penta dīlera obligāti ņemiet līdzi apkopes grāmatiņu. Glabājiet apkopes grāmatiņu drošā vietā.

## Informācija par izstrādājumu un īpašnieku

Kuģa modelis:
ID numurs, korpuss:
Pirmais īpašnieks:
Izstrādājuma numurs, dzinējs:
Izstrādājuma numurs, gaitas-atpakaļgaitas pānesums:

<b>Dzinēja sērijas numurs</b>	
Dzinējs #1:	CHASSIS ID:
Dzinējs #2:	CHASSIS ID:
Dzinējs #3:	CHASSIS ID:
Dzinējs #4:	CHASSIS ID:
<b>Gaitas/atpakaļgaitas pānesuma sērijas numurs</b>	
Dzinējam #1:	
Dzinējam #2:	
Dzinējam #3:	
Dzinējam #4:	
<b>Sērijas numurs, tranča vairogs:</b>	
Piedziņai #1:	
Piedziņai #2:	
Piedziņai #3:	
Piedziņai #4:	



Šo apkopes grāmatiņu var izmantot konfigurācijām ar līdz par četrām transmisijām. Transmisijas ir numurētas tāpat kā rīkā Vodia, virzienā no kreisā borta un labo borta; sk. ilustrāciju. Ja ir uzstādīts viens dzinējs, aizpildiet informāciju dzinējam (Engine) #1, ja ir uzstādīti divi dzinēji, aizpildiet informāciju dzinējam (Engine) #1 un dzinējam (Engine) #2 utt. Apkopes vēsturi var dokumentēt līdzīgā veidā, norādot katram dzinējam darbības stundu skaitu. Ja vairākdzinēju blokā viena no dzinēju apkope netiek veikta, tad attiecīgajā rindiņā ar stundām ierakstiet X.

# Pirmspiegādes sagatavošana ekspluatācijai (PDC)

## Kontrolesaraksts

1.	Darbība	✓	Piezīmes
1.1	Pārbaudīt visus elektriskos savienojumus, tādus kā starteris, ģenerators, akumulatora savienojumi		
1.2	“ motoreļļas līmeni		
1.3	“ transmisijēļļas līmeni		
1.4	“ dzesēšanas šķidrumu, kvalitāti, līmeni un sasalšanas temperatūru saskaņā ar Volvo Penta standartu		
1.5	“ stūres pastiprinātāju, šķidruma līmeni *)		
1.6	“ vadības sviru darbību		
1.7	“ visu dzensiksnu papildus nospriegošana		
1.8	“ silfonus un attiecīgus šļūteņu savilcējus *)		
1.9	“ diferenta pastiprinātāja šķidruma līmeni, darbība un rādījumi *)		
1.10	“ sūces jūras ūdens krānā		
2.	Iedarbiniet dzinēju un uzgaidiet, kad tas iesildīsies	✓	Piezīmes
2.1	Pārbaudīt vai dzinējā un transmisijā nerodas anomāli trokšņi		
2.2	“ eļļas spiedienu		
2.3	Atgaisot dzesēšanas sistēmu, saldūdens pusi		
2.4	Pārbaudīt instrumentu paneli un brīdinājuma funkcijas		
2.5	“ vai nav ūdens/eļļas/degvielas/izplūdes gāzu noplūdes		
2.6	“ stūres pastiprinātāju un pārliecināties par to, ka nav sūču *)		
2.7	“ nepieciešamības gadījumā noregulējiet tukšgaitas ātrumu		
2.8	“ hidraulisko atpakaļgaitas pārnesumu: eļļas līmeni (skatīt operatora rokasgrāmatu)		

\* Tikai dzinējiem ar pakalģala piedziņu

Izmēģinājuma brauciens ar kuģi pilnas slodzes apstākļos (kopā ar īpašnieku)			✓	Piezīmes
1.	Pārbaudīt	dzinēja ātrums pie pilnas jaudas ..... apgr./min.		
2.	“	kuģa ātrums pie maksimālā apgr./min. .... <input type="checkbox"/> Mezglī <input type="checkbox"/> Jūdzes stundā		
3.	“	dzinēja temperatūru un eļļas spiedienu		

Īpašniekam paredzēta informācija			✓	Piezīmes
1.		Caurskatiet operatora rokasgrāmatu		
2.		Iepazīstieties ar vadības posteņa informāciju un vadības ierīču darbību		
3.		Paziņojiet par pirmās pārbaudes veikšanas laiku		
4.		Mudiniet īpašnieku ievērot tehniskās apkopes plānu		
5.		Iedodiet pilnvaroto dīleru sarakstu		
6.		Paziņojiet par faktoriem, kas ietekmē dzinēja sniegumu		
7.		Nosakiet akumulatora galvenā slēdža atrašanās vietu		
8.		Izlasiet Volvo Penta drošības informāciju kopā ar klientu		

Dīleris  
Zīmogs un paraksts

PDC datums: .....

Meistara paraksts: .....

Īpašnieka paraksts: .....

Volvo Penta starptautiskā ierobežotā garantija sedz pirmspiegādes sagatavošanas ekspluatācijai (PDC) izdevumus. Tā ir jāveic pie pilnvarotā Volvo Penta dīlera. **IEVĒROJIET!** Lai Garantija būtu spēkā, dīlerim ir jāievada veiktā PDC Product Center sistēmā, šis protokols ir tikai klienta kopija.

## PIRMĀ SERVISĀ PĀRBAUDE (FSI)

Pirmā servisa pārbaude ir jāveic, kad ir sasniegts zemāk norādītais dzinēja darbības ilgums:

Dzinēja tips	Darbības stundas*
Dīzeļdzinēji D1, D2-40	20–50
Visi benzīna un dīzeļdzinēji, izņemot D1, D2-40.	50–100

\*) vai 180 dienu laikā pēc piegādes, vai pirmās sezonas beigās, atkarībā no tā, kas iestājas pirmais.

Dīleris Zīmogs un paraksts
-------------------------------

Pirmās servisa pārbaudes datums:.....

Meistara paraksts:.....

Volvo Penta starptautiskā ierobežotā garantija nesedz ar pirmo servisa pārbaudi saistītas darba un detaļu izmaksas. Lai nodrošinātu garantijas derīgumu, tā ir jāveic pie pilnvarotā Volvo Penta dīlera.

Kontrolsaraksts PIRMAJAI SERVISĀ PĀRBAUDEI ir atrodams servisa centra sagatavotajā izstrādājuma apkopes atskaitē.

## ATSKAITE PAR SAGATAVOŠANU EKSPLUATĀCIJAI (CR – COMMISSIONING REPORT)

Dīleris  
Zīmogs un paraksts

CR datums: .....

Meistara paraksts:.....

Īpašnieka paraksts: .....

Pilnvarotajam Volvo Penta dīlerim ir jāstāda sagatavošanas ekspluatācijai atskaite (CR – Commissioning Report).  
Volvo Penta starptautiskā ierobežotā garantija nesedz šīs izmaksas.

## Pratarmė

Ačiū, kad pasirinkote „Volvo Penta“ variklį / transmisiją. Sukaupusi daugiau kaip 100 metų variklių gamintojos patirtį, „Volvo Penta“ simbolizuoja patikimumą, technines naujoves, aukštos klasės našumą ir ilgą eksploatacijos trukmę. Mes tikime, kad tai taip pat atitinka su „Volvo Penta“ laivų varikliais susijusius Jūsų poreikius ir lūkesčius. Tačiau, už mūsų gaminius ne blogesnė yra jiems teikiamas mūsų rūpestis ir techninė priežiūra.

Kiekvienam gaminiui esame sudarę privalomą techninės priežiūros tvarkaraštį – daugiau informacijos pateikiama operatoriaus vadove. Tarp suplanuotų techninės priežiūros apsilankymų numatytus patikrinimus gali atlikti pats savininkas, tačiau, laikantis garantijos sąlygų, suplanuoti techninės priežiūros patikrinimai visada privalo būti atliekami autorizuotose „Volvo Penta“ dirbtuvėse, kurių personalas turi būtina kvalifikaciją ir įrangą ir kuriose naudojamos Jūsų gaminiui sukurtos originalios atsarginės dalys. Nesvarbu, kurioje pasaulio vietoje būtumėte, mūsų interneto svetainėje [www.volvopenta.com](http://www.volvopenta.com) galite rasti artimiausios „Volvo Penta“ atstovybės techninės priežiūros dirbtuves. Šie mūsų atstovai visada pasirengę duoti Jums techninio pobūdžio patarimų, atlikti techninę priežiūrą ir pateikti atsargines dalis.

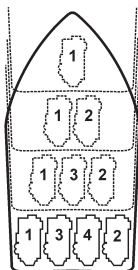
Pristatydami gaminį klientui prekybos atstovai privalo atlikti atidavimą eksploatacijai. Tai atliekama skirtingai „Marine Leisure“ ir „Marine Commercial“ atveju. Tai atliekama internetu per „Product Center“. Po jo atliekamas *Pirmasis techninės priežiūros patikrinimas*, po kurio ima galioti suplanuoti techninės priežiūros intervalai.-Kalbant apie pateiktą glaustą informaciją, išsamesnės informacijos žr. Garantijos informacijoje.

Techninės priežiūros knygelė yra vertingas dokumentas – dokumentuoti techninės priežiūros darbai atsipirks tą dieną, kai nuspręsite pasikeisti laivą. Techninės priežiūros knygelę visada būtina turėti su savimi apsilankant „Volvo Penta“ atstovybės dirbtuvėse kiekvieno techninės priežiūros patikrinimo metu. Techninės priežiūros knygelę laikykite saugioje vietoje.

## Informacija apie gaminį ir savininką

Laivo modelis:
ID numeris, korpusas:
Pirmasis savininkas:
Gaminio numeris, variklis:
Gaminio numeris, priekinės-atbulinės eigos pavarą:

Variklio serijos numeris	
1 variklis:	CHASSIS ID:
2 variklis:	CHASSIS ID:
3 variklis:	CHASSIS ID:
4 variklis:	CHASSIS ID:
Priekinės-atbulinės eigos pavaros serijos numeris	
1 varikliui:	
2 varikliui:	
3 varikliui:	
4 varikliui:	
Serijos numeris, tranco šarvas:	
1 pavarai:	
2 pavarai:	
3 pavarai:	
4 pavarai:	



Šią techninės priežiūros knygelę galima naudoti iki keturių pavarų turintiems modeliams. Pavaros yra sunumeruotos taip, kaip jos yra įrengtos „Vodia“ nuo kairiojo iki dešiniojo borto, žr. iliustraciją. Modeliuose su vienu varikliu, įrašykite informaciją apie (Engine) 1 variklio eilę, jei varikliai yra sudvejinti – informaciją apie (Engine) 1 ir (Engine) 2 variklio eiles ir t. t. Techninės priežiūros istoriją galima lygiai taip pat dokumentuoti, įrašant kiekvieno variklio eksploatacijos valandas. Jei keliais varikliais varomo laivo variklis nėra įtrauktas į techninę priežiūrą, eksploatacijos valandų eilutėje pažymėkite „X“.

# Atidavimą eksploatacijai prieš pristatymą (PDC)

## Kontrolinis sąrašas

1.	Veiksmas	✓	Pastabos
1.1	Patikrinkite visas elektrines jungtis, pvz., starterio variklį, kintamosios srovės generatorių, akumuliatoriaus jungtis		
1.2	“ variklio alyvos lygis		
1.3	“ transmisijos alyvos lygis		
1.4	“ aušinimo skystis, jo kokybė, lygis ir užšalimo taškas pagal „Volvo Penta“ standartą		
1.5	“ vairo stiprintuvas, skysčio lygis *)		
1.6	“ valdymo svirties funkcija		
1.7	“ pakartotinai įtempkite visus pavaros diržus		
1.8	“ oro kameros ir susijusių žarnų gnybtai *)		
1.9	“ galios ribojimo skysčio lygis, funkcijos ir indikacijos *)		
1.10	“ kingstonas neprateka		
2.	Užveskite variklį ir leiskite jam veikti, kol įšils	✓	Pastabos
2.1	Patikrinkite kad iš variklio arba transmisijos nesigirdėtų jokių neįprastų garsų		
2.2	“ alyvos slėgis		
2.3	Nuorinkite aušinimo sistemą, gėlo vandens pusėje		
2.4	Patikrinkite prietaisų skydelio ir įspėjamojo signalo veikimą		
2.5	“ kad nebūtų vandens / alyvos / degalų išmetalų nuotėkio		
2.6	“ vairo stiprintuvo veikimą ir kad nebūtų nuotėkio *)		
2.7	“ jei reikia, pareguliuokite tuščiosios eigos greitį		
2.8	“ hidraulinė atbulinės eigos pavana: alyvos lygį (žr. operatoriaus vadovą)		

\*) Tik varikliai su laivagalio pavara.

Laivo išbandymas su pilna apkrova (kartu su savininku)			✓	Pastabos
1.	Patikrinkite	variklio sūkių dažnis didžiausiu greičiu ..... sūk.min.		
2.	“	laivo greitis esant didžiausiam sūk./min. dažniui ..... <input type="checkbox"/> Mazgai <input type="checkbox"/> mylios per valandą		
3.	“	variklio temperatūrą ir alyvos slėgį		

Informacija savininkui		✓	Pastabos
1.	Perskaitykite operatoriaus vadovą		
2.	Patikrinkite vairo pavaros stoties informaciją ir valdymo funkcijas		
3.	Informuokite, kada reikės atlikti pirmąjį techninės priežiūros patikrinimą		
4.	Paskatinkite savininką laikytis techninės priežiūros tvarkaraščio		
5.	Pateikite autorizuotų prekybos atstovų sąrašą		
6.	Patikrinkite veiksnius, turinčius įtakos variklio našumui		
7.	Raskite akumuliatoriaus pagrindinį jungiklį		
8.	Kartu su klientu perskaitykite „Volvo Penta“ saugos informaciją		

Prekybos atstovas  
Antspaudas ir parašas

PDC data:.....

Mechaniko parašas:.....

Savininko parašas:.....

Su atidavimu eksploatacijai prieš pristatymą (PDC) susijusias išlaidas apmoka „Volvo Penta“ tarptautinė ribota garantija. Jį privalo atlikti autorizuotas „Volvo Penta“ prekybos atstovas. **PASTABA!** Kad garantija įsigaliotų, prekybos atstovas turi įvesti atliktą PDC į „Product Center“, šis protokolas yra tik klientui skirta kopija.

## PIRMASIS TECHNINĖS PRIEŽIŪROS PATIKRINIMAS (FSI)

Pirmasis techninės priežiūros patikrinimas privalo būti atliktas, pasiekus šį variklio eksploatacijos valandų skaičių;

Variklio tipas	Eksploatacijos valandos*
Dyzeliniai varikliai D1, D2-40	20–50
Visi dyzeliniai ir benzininiai varikliai, išskyrus D1, D2-40.	50–100

\*) arba per 180 dienų po pristatymo, arba pasibaigus pirmajam sezonui, priklausomai nuo to, kuris pasibaigia anksčiau.

Prekybos atstovas Antspaudas ir parašas
--

Pirmojo techninės priežiūros patikrinimo data: .....

Mechaniko parašas: .....

Su pirmuoju techninės priežiūros patikrinimu susijusių darbo ir detalių išlaidų „Volvo Penta“ tarptautinė ribota garantija neapmoka. Kad garantija galiotų, jį privalo atlikti autorizuotas „Volvo Penta“ prekybos atstovas. Gaminiui skirtoje dirbtuvėse sudarytoje techninės priežiūros ataskaitoje išvardyti PIRMOJO TECHNINĖS PRIEŽIŪROS PATIKRINIMO punktai, kuriuos reikia patikrinti..

## ATIDAVIMO EKSPLOATACIJAI ATASKAITA (CR – COMMISSIONING REPORT)

Prekybos atstovas  
Antspaudas ir parašas

CR data: .....

Mechaniko parašas: .....

Savininko parašas: .....

Perdavimo eksploatuoti ataskaitą ( CR ) turi užpildyti įgaliotas „Volvo Penta“ prekybos atstovas.  
Šių išlaidų nedengia „Volvo Penta International Limited Warranty“.

## Előszó

Köszönjük, hogy Volvo Penta motort/sebességváltót választott. Több mint 100 éves motorgyártási tapasztalatával a Volvo Penta mára a megbízhatóságot, a technikai innovációt, az első osztályú teljesítményt és a hosszú élettartamot jelképezi. Hisszük, hogy mindezek megfelelnek az Ön elvárásainak és követelményeinek is, amelyeket a Volvo Penta hajómotorjával kapcsolatban támaszt. Ugyanakkor minden terméknél nagyon fontos a gondozás és a szervizelés.

Minden általunk létrehozott termék esetében követni kell a karbantartási ütemtervet; erről bővebb információkat a a Felhasználói kézikönyv nyújt. A tervezett szervizelések közötti ellenőrzéseket végrehajthatja a tulajdonos is, ám a Garanciális feltételek szerint, a tervezett szervizeléseket mindig hivatalos Volvo Penta márkaszervizben kell elvégez-  
tetni, mivel ők rendelkeznek a megfelelő képzéssel és felszerelésekkel, és ők használják az Ön termékéhez kialakított eredeti pótalkatrészeket. Bárhol is tartózkodik a világban, a [www.volvopenta.com](http://www.volvopenta.com) címen található weboldalunkon mindig megtalálhatja a legközelebbi Volvo Penta márkakereskedőt/márkaszervizt. Ők mindig segítenek Önnek technikai tanácsadással, szervizeléssel és pótalkatrészekkel.

A márkakereskedőknek végre kell hajtaniuk egy beindítást az ügyfélnek való leszállítással kapcsolatban. A szabadidős és a kereskedelmi célú tengeri felhasználás esetén a kettő különbözőképpen történik. Ezt a Product Center online hajtja végre. Ezt követi az *Első szervizelési vizsgálat*, ami után életbe lép a tervezett karbantartási ütemterv.-A fenti rövidített információk tekintetében a részletes feltételeket a Garanciális információk című dokumentum tartalmazza.

A Szervizkönyv egy értékes dokumentum, mivel a jól dokumentált karbantartási munkálatok jó szolgálatot tesznek majd, amikor a hajóját lecseréli. A szervizkönyvet minden szervizelési alkalommal el kell vinni a Volvo Penta márkakereskedőhöz vagy márkaszervizhez. Tartsa biztonságos helyen a szervizkönyvet.



# Átadás előtti beindítás (PDC)

## Ellenőrzőlista

1.	Művelet	✓	Megjegyzések
1.1	Ellenőrizze a következőket:		az összes elektromos csatlakozást, mint például az indítómotor, a generátor, akkumulátor-csatlakozók
1.2	“		motorolajszint
1.3	“		sebességváltó olajszint
1.4	“		hűtőfolyadék, minőség, szint és fagyáspont a Volvo Penta szabvány szerint
1.5	“		szervokormány, folyadékszint *)
1.6	“		vezérlőkar működése
1.7	“		utófeszítés az összes hajtószíjon
1.8	“		gumiharmonikák és a kapcsolódó tömlőbilincsek *)
1.9	“		teljesítmény-kompenzálás folyadékszint, működés és visszajelzés *)
1.10	“		tengervíz elzáró nem szivárog

2.	Indítsa el a motort és járassa, amíg felmelegszik	✓	Megjegyzések
2.1	Ellenőrizze, hogy		nincsenek-e rendellenes zajok a motor vagy a sebességváltó felől
2.2	“		olajnyomás
2.3	Légtelenítés		hűtőrendszer, édesvízi oldal
2.4	Ellenőrizze a következőket:		műszerfal és a riasztás működése
2.5	“		nincs víz-/olaj-/üzemanyag/kipufogógáz-szivárgás a rendszeren
2.6	“		a szervokormányzás működik és nincs szivárgás *)
2.7	“		szükség szerint állítsa be az alapjárat fordulatszámot
2.8	“		hidraulikus hátrameneti fokozat: olajszint (lásd a Felhasználói kézikönyvet)

\*) Csak far meghajtással ellátott motoroknál.

Tegyen teljes terheléses menetpróbát a hajóval (a tulajdonossal együtt)			✓	Megjegyzések
1.	Ellenőrizze a következőket:	motorfordulatszám teljes gázon ..... fordperc		
2.	“	hajó sebessége teljes fordulatszámon ..... <input type="checkbox"/> Csomó <input type="checkbox"/> Mérföld/óra		
3.	“	motorhőmérséklet és olajnyomás		

Információk a tulajdonos számára			✓	Megjegyzések
1.	Olvassák el a Felhasználói kézikönyvet			
2.	Olvassa el a vezetőállás-információkat és a vezérlési funkciókat			
3.	Tudassa vele, hogy mikor esedékes az első vizsgálat			
4.	Ösztönözze a tulajdonost a karbantartási ütemterv betartására			
5.	Biztosítsa a hivatalos márkaszervizek listáját			
6.	Tekintse át a motor teljesítményét befolyásoló tényezőket			
7.	Keresse meg az akkumulátor főkapcsolót			
8.	Az ügyféllel együtt olvassa el a Volvo Penta biztonsági információit.			

Márkakereskedő  
Bélyegző és aláírás

PDC dátuma:.....

Szerelő aláírása: .....

Tulajdonos aláírása: .....

Az átadás előtti beindítás (PDC) végrehajtásának költségeit a Volvo Penta nemzetközi korlátozott garancia viseli. Ezt egy hivatalos Volvo Penta márkaszervizben kell elvégezni. **FIGYELEM!** Ahhoz, hogy a Garancia életbe lépjen, a márkakereskedőnek be kell vinnie a végrehajtott PDC-t a Product Centerbe, ez a protokoll csak egy ügyfél-másolat.

## ELSŐ SZERVIZELÉSI VIZSGÁLAT (FSI)

Az első szervizelési vizsgálatot akkor kell végrehajtani, ha a motor járt;

Motortípus	Üzemidő*
D1, D2-40 dízelmotorok	20–50
Az összes benziüzemű és dízelmotor, kivéve: D1, D2-40.	50–100

\*) vagy az átadást követő 180 napon belül, vagy az első szezon végén, amelyik előbb bekövetkezik.

Márkakereskedő  
Bélyegző és aláírás

Első szervizelési vizsgálat dátuma: .....

Szerelő aláírása: .....

Az első szervizelési vizsgálatnál kapcsolatban felmerülő munkadíj és alkatrészek költségét nem fedezi a Volvo Penta nemzetközi korlátozott garancia. A garancia érvényességéhez ezt egy hivatalos Volvo Penta márkakereskedésben kell elvégezni.

Az ELSŐ SZERVIZELÉSI VIZSGÁLAT ellenőrzőlistáját a műhelynek a termékre vonatkozó szervizlapja tartalmazza..

## BEINDÍTÁSI JELENTÉS (CR)

Márkakereskedő  
Bélyegző és aláírás

CR dátuma: .....

Szerelő aláírása: .....

Tulajdonos aláírása: .....

A Beindítási jelentést (Commissioning Report) egy hivatalos Volvo Penta márkakereskedőnek kell elkészítenie.  
Ennek költségére nem vonatkozik a Volvo Penta nemzetközi korlátozott garancia.

## Voorwoord

Dank voor uw keuze van een Volvo Penta motor/transmissie. Na meer dan 100 jaar als motorfabrikant is de naam Volvo Penta een symbool geworden voor betrouwbaarheid, technische innovatie, eersteklas prestaties en een lange levensduur. Wij geloven ook dat dit correspondeert met uw eisen aan en verwachtingen van uw Volvo Penta scheepsmotor. Geen enkel product is echter beter dan de service en het onderhoud die het krijgt.

Voor ieder product hebben we een onderhoudsschema ontwikkeld dat moet worden gevolgd, zie verder het instructieboek. De controlepunten tussen de gewone servicebeurten kan de eigenaar zelf uitvoeren, de gewone servicebeurt moet altijd, conform de Garantiekartaar, worden overgelaten aan erkende Volvo Penta werkplaats, die beschikt over de noodzakelijke opleiding en uitrusting en originele reserveonderdelen gebruikt, die zijn bedoeld voor uw product. Waar ter wereld zich u ook bevindt, u vindt uw dichtstbijzijnde Volvo Penta dealer/servicewerkplaats op onze homepage, [www.volvopenta.com](http://www.volvopenta.com). Deze zijn altijd bereid u te helpen met technische adviezen, service en reserveonderdelen.

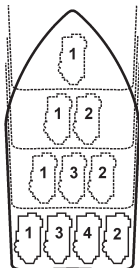
Dealers moeten de boot vaarklaar maken in verband met aflevering aan de klant. Dit gaat voor pleziervaartuigen anders dan voor commerciële vaartuigen. Dit wordt online uitgevoerd in het Product Center. Dit wordt opgevolgd door een *Eerste service-inspectie*, waarna de geplande onderhoudsintervallen van kracht worden.-Met betrekking tot bovenstaande samengevatte informatie raadpleegt u de garantie-informatie voor de voorwaarden in detail.

Het servicehandboek is een waardedocument, gedocumenteerde uitgevoerde servicebeurten betalen zich uit op de dag dat u van plan bent uw boot in te ruilen. Het servicehandboek moet altijd worden meegebracht naar de Volvo Penta dealer/servicewerkplaats bij iedere servicebeurt. Bewaar het servicehandboek op een veilige plaats.

## Product- en eigenaartaken

Bootmodel:
ID-nummer schroef:
Eerste eigenaar:
Productnummer motor:
Productnummer aandrijving/keerkoppeling:

<b>Motorserienummer</b>	
Motor #1:	CHASSIS-ID:
Motor #2:	CHASSIS-ID:
Motor #3:	CHASSIS-ID:
Motor #4:	CHASSIS-ID:
<b>Serienummer aandrijving/keerkoppeling:</b>	
Voor motor #1:	
Voor motor #2:	
Voor motor #3:	
Voor motor #4:	
<b>Serienummer schild:</b>	
Voor aandrijving #1:	
Voor aandrijving #2:	
Voor aandrijving #3:	
Voor aandrijving #4:	



Dit servicehandboek kan worden gebruikt voor installaties met tot vier aandrijfliijnen. De aandrijfliijnen worden net als in VODIA genummerd van bakboord naar stuurboord, zie afbeelding. Bij een installatie met één motor worden de gegevens ingevuld op de regel Motor (Engine) 1, bij een dubbele installatie op de regels Motor (Engine) #1 en Motor (Engine) #2 etc. Op overeenkomstige wijze wordt de servicegeschiedenis gedocumenteerd met het aangeven van het aantal uren voor de resp. motor. Als een motor in een installatie met meerdere motoren niet onder een servicebeurt valt, wordt dat aangegeven met een X op de regel voor de uren.

# Leveringsverplichting (PDC)

## Controlelijst

1.	Maatregel	✓	Opmerkingen
1.1	Controleer alle elektrische aansluitingen zoals startmotor, dynamo, accuaansluitingen		
1.2	“ het oliepeil van de motor		
1.3	“ het oliepeil van de transmissie		
1.4	“ koelvloeistof, kwaliteit, peil en vriespunt conform de Volvo Penta-norm		
1.5	“ stuurbekrachtiging, oliepeil *)		
1.6	“ werking van de bedieningsorganen		
1.7	“ en nastrekken van alle aandrijfriemen		
1.8	“ balgen en bijbehorende slangklemmen *)		
1.9	“ power trim oliepeil, werking en indicatie *)		
1.10	“ of de buitenwaterkraan niet lekt		

2.	Start de motor en laat deze warmdraaien	✓	Opmerkingen
2.1	Controleer of er geen abnormale geluiden komen van de motor of de transmissie		
2.2	“ oliedruk		
2.3	Ontluchten de zoetwaterzijde van het koelsysteem		
2.4	Controleer de werking van het instrumentenpaneel en de alarmeenheid		
2.5	“ dat er geen lekkage bij water/olie/brandstof/uitlaat aanwezig is		
2.6	“ de werking van de stuurbekrachtiging en of er geen lekkage voorkomt *)		
2.7	“ stationair toerental afstellen indien noodzakelijk		
2.8	“ hydraulische keerkoppeling oliepeil (zie instructieboek)		

\*) Alleen motoren met aandrijving.

Maak een proefvaart met de boot bij volledige belasting (samen met de eigenaar)			✓	Opmerkingen
1.	Controleer	motortoerental bij volgas ..... tpm		
2.	“	bootsnelheid bij maximaal tpm ..... <input type="checkbox"/> Knopen <input type="checkbox"/> Mijl per uur		
3.	“	motortemperatuur en oliedruk		

Informatie voor de eigenaar		✓	Opmerkingen
1.	Neem het instructieboek door		
2.	Loop de informatie van de stuurbedieningsplek door en controleer de functies		
3.	Kijk wanneer de eerste service-inspectie moet worden uitgevoerd		
4.	Spoor de eigenaar aan het onderhoudsschema te volgen		
5.	Geef een lijst met erkende dealers		
6.	Loop de factoren na die van invloed zijn op het motorvermogen		
7.	Zoek de accuhoofdschakelaar		
8.	Neem de Volvo Penta-veiligheidsinformatie samen met de klant door		

Dealer  
Stempel en handtekening

PDC-datum: .....

Handtekening van de monteur:.....

Handtekening van de eigenaar:.....

De kosten van het opstellen van het Vaarklaar Rapport (CR) worden gedekt door de Volvo Penta Internationaal Beperkte Garantie. Dit moet worden uitgevoerd door een erkende Volvo Penta-dealer. **NB!** Om de garantie van kracht te laten worden, moet de dealer de uitgevoerde CR invoeren in het Product Center, dit protocol is slechts een kopie voor de klant.

## EERSTE SERVICE-INSPECTIE (FSI)

Een eerste service-inspectie moet plaatsvinden nadat de motor heeft gedraaid;

Motortype	Vaaruren*
Dieselmotoren D1, D2-40	20–50
Alle benzine- en dieselmotoren, behalve D1, D2-40.	50–100

\*) of binnen 180 dagen na de datum van aflevering, of het eind van het seizoen, wat het eerste aan de orde is.

Dealer Stempel en handtekening
-----------------------------------

Eerste service-inspectie datum: .....

Handtekening van de monteur: .....

De kosten voor arbeid en onderdelen in verband met de Eerste service-inspectie niet worden gedekt door Volvo Penta's Internationaal beperkte garantie. Deze moet voor de geldigheid van de garantie worden uitgevoerd door een Volvo Penta erkende dealer.

De controlepunten voor de EERSTE SERVICE-INSPECTIE blijken uit het serviceprotocol van de werkplaats voor het product.

## VAARKLAAR RAPPORT (CR)

Dealer  
Stempel en handtekening

VR-datum: .....

Handtekening van de monteur: .....

Handtekening van de eigenaar: .....

Het Commissioning Report ( CR - vaarklaarrapport) moet worden opgesteld door een erkende Volvo Penta dealer.  
De kosten worden niet gedekt door de Volvo Penta Internationaal Beperkte Garantie.

## Forord

Takk for at du valgte en motor/transmisjon fra Volvo Penta. Etter mer enn 100 år som motorprodusent, har Volvo Penta blitt et symbol på pålitelighet, teknisk nytenkning, førsteklasses ytelse og lang levetid. Vi tror også at dette stemmer overens med dine krav og forventninger til din Volvo Penta-båtmotor. Et produkt er imidlertid ikke bedre enn servicen og vedlikeholdet den mottar.

Vi har laget en vedlikeholdsplan for hvert produkt, som skal følges. Se videre i instruksjonsboken. Kontrollpunktene mellom ordinære servicer kan eieren utføre selv. Ordinær service skal i følge Garantivilkårene alltid overlates til et autorisert Volvo Penta-verksted som har nødvendige kvalifikasjoner og utstyr, og bruker Originale reservedeler beregnet for produktet ditt. Hvor i verden du enn befinner deg, finner du nærmeste Volvo Penta-forhandler/-serviceverksted på vår hjemmeside, [www.volvopenta.com](http://www.volvopenta.com). De er alltid klare til å hjelpe deg med tekniske råd, service og reservedeler.

Forhandlere må utføre en idriftsetting i forbindelse med levering til kunden. Hvordan dette gjøres, varierer mellom Marine Leisure og Marine Commercial. Dette utføres på nett i Product Center. Dette etterfølges av en *første servicekontroll*, og deretter trer planlagte vedlikeholdsintervaller i kraft.-Når det gjelder den forkortede informasjonen over, finnes det flere opplysninger om detaljerte betingelser i Garantiinformasjon.

Servicehåndboken er et verdipapir ettersom dokumentasjon av utførte servicer lønner seg den dagen du vil bytte inn båten. Ta alltid serviceboken med til Volvo Penta-forhandleren/-serviceverkstedet ved hver service. Oppbevar Servicehåndboken på et sikkerhet sted.



# Leveringskontroll (PDC)

## Kontrolliste

1.	Tiltak	✓	Anmerkninger
1.1	Kontroller samtlige elektriske forbindelser, f.eks. startmotor, generator, batteriforbindelser		
1.2	“ motorens oljenivå		
1.3	“ transmisjonens oljenivå		
1.4	“ kjølevæske, kvalitet, nivå og frysepunkt ifølge Volvo Pentas standard		
1.5	“ servostyring, oljenivå *)		
1.6	“ manøvreringsspakens funksjon		
1.7	“ og ettertrekk samtlige drivreimer		
1.8	“ belger og tilknyttede slangeklemmer *)		
1.9	“ oljenivå, funksjon og indikasjon for power trim *)		
1.10	“ at saltvannskranen ikke lekker		

2.	Start opp og varmkjør motoren	✓	Anmerkninger
2.1	Kontroller at det ikke kommer unormal lyd fra motor eller transmisjon		
2.2	“ oljetrykk		
2.3	Luft ferskvannssiden av kjølesystemet		
2.4	Kontroller at samtlige alarmerheter på instrumentpanelet fungerer som de skal		
2.5	“ at det ikke lekker vann/olje/drivstoff/eksos		
2.6	“ servostyringens funksjon og at det ikke forekommer lekkasje *)		
2.7	“ juster tomgangshastighet ved behov		
2.8	“ hydraulisk reverseringsmekanisme: oljenivå (se Instruksjonsbok)		

\*) Kun motorer med drev.

Prøvekjør båten med full belastning (sammen med eieren)			✓	Anmerkninger
1.	Kontroller	motorturtall ved full gass ..... o/min		
2.	“	båthastighet ved fullt turtall ..... <input type="checkbox"/> Knop <input type="checkbox"/> Km/h		
3.	“	motorens temperatur og oljetrykk		

Informasjon til eieren		✓	Anmerkninger
1.	Gå gjennom instruksjonsboken		
2.	Gå gjennom rorstasjonsinformasjonen og kontrollfunksjonene		
3.	Opplys om når den første servicekontrollen skal utføres		
4.	Oppfordre eieren til å følge vedlikeholdsplanen		
5.	Gi en liste over godkjente forhandlere		
6.	Gå gjennom faktorer som påvirker motorytelsen		
7.	Finn batteriets hovedbryter		
8.	Les Volvo Pentas sikkerhetsinformasjon sammen med kunden		

Forhandler  
Stempel og underskrift

PDC-dato: .....

Mekanikerens underskrift: .....

Eieren underskrift:.....

Kostnaden for utførelsen av inspeksjonen før levering (PDC) dekkes av Volvo Pentas internasjonale begrensede garanti. Den skal utføres av en godkjent Volvo Penta-forhandler. **MERK!** For at garantien skal tre i kraft, må forhandleren legge inn den utførte PDC-en i Product Center. Dette dokumentet er kun en kudekopi.

## FØRSTE SERVICEKONTROLL (FSI)

En første servicekontroll skal utføres etter at motoren er kjørt;

Motortype	Driftstimer*
Dieselmotorer D1, D2-40	20–50
Alle bensin- og dieselmotorer unntatt D1, D2-40.	50–100

\*) eller innen 180 dager etter leveringsdato, eller ved slutten av sesongen, alt etter hva som inntreffer først.

Forhandler Stempel og underskrift
--------------------------------------

Dato for Første servicekontroll: .....

Mekanikerens underskrift: .....

Kostnaden for arbeid eller deler i forbindelse med Første servicekontroll dekkes ikke av Volvo Pentas Internasjonale begrensede garanti. Den må utføres av en autorisert Volvo Penta-forhandler for at garantien skal være gyldig. Kontrollpunktene for FØRSTE SERVICEKONTROLL fremgår av verkstedets serviceprotokoll for produktene.

## KONTROLLRAPPORT (CR – COMMISSIONING REPORT)

Forhandler  
Stempel og underskrift

CR-dato: .....

Mekanikerens underskrift: .....

Eieren underskrift:.....

Ferdigstillingsrapport (Commissioning Report – CR ) må utarbeides av en autorisert Volvo Penta-forhandler.  
Kostnaden dekkes ikke av Volvo Pentas internasjonale begrensede garanti.

## Nota preliminar

Obrigado por ter adquirido um motor/transmissão Volvo Penta. Depois de mais de 100 anos como fabricante de motores, Volvo Penta passou a simbolizar confiança, inovação técnica, desempenho de primeira classe e longa vida útil. Acreditamos que isso corresponde às suas exigências e expectativas em relação ao seu motor Volvo Penta. No entanto, mesmo os melhores produtos dependem do serviço e manutenção a que estão sujeitos.

Para cada produto disponibilizamos um plano de manutenção que deve ser seguido. Consultar mais informações no manual de instruções. Os pontos de controlo entre os serviços normais podem ser verificados pelo proprietário. De acordo com as condições de garantia, o serviço normal deve sempre ser realizado por uma oficina Volvo Penta autorizada, onde existe o equipamento e a formação necessários e onde são utilizadas peças sobressalentes originais específicas para o seu produto. Qualquer que seja a parte do mundo onde se encontra, pode procurar o concessionário/oficina de assistência técnica Volvo Penta mais próximo na nossa página da Internet, em [www.volvopenta.com](http://www.volvopenta.com). Estão sempre prontos para o ajudar, através de conselhos técnicos, serviço ou peças sobressalentes.

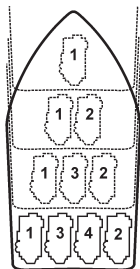
É necessário os concessionários efetuarem o Início de operações no âmbito da entrega ao cliente. A forma como isto é feito varia consoante se trate de Marine Leisure ou Marine Commercial. É feito online no Product Center. A isso segue-se uma *Primeira inspeção*, após a qual entram em vigor os intervalos de manutenção programados.-Relativamente à informação resumida acima referida, consultar condições mais pormenorizadas na Informação de garantia.

O manual de assistência técnica é um documento valioso. O registo dos serviços efectuados demonstra o seu valor no dia em que decidimos trocar de embarcação. O manual de assistência técnica deve sempre ser entregue ao concessionário/oficina de assistência técnica Volvo Penta, em cada serviço. Guardar o manual de assistência técnica em local seguro.

## Informações sobre o produto e o proprietário

Modelo da embarcação:
Número de identificação do casco:
Primeiro proprietário:
Número de produto do motor:
Número de produto da transmissão/reversor:

<b>Número de série do motor</b>	
Motor n.º 1:	CHASSIS ID:
Motor n.º 2:	CHASSIS ID:
Motor n.º 3:	CHASSIS ID:
Motor n.º 4:	CHASSIS ID:
<b>Número de série da transmissão / reversor</b>	
Para o motor n.º 1:	
Para o motor n.º 2:	
Para o motor n.º 3:	
Para o motor n.º 4:	
<b>Número de série do deflector:</b>	
Para a transmissão n.º 1:	
Para a transmissão n.º 2:	
Para a transmissão n.º 3:	
Para a transmissão n.º 4:	



Este manual de assistência técnica pode ser utilizado para instalações que tenham até quatro linhas motrizes. As linhas motrizes estão numeradas como o VODIA, de bombordo para estibordo; ver a ilustração. Quando a instalação tem apenas um motor, as informações devem ser introduzidas na linha Motor (Engine) n.º 1, quando a instalação é dupla, nas linhas Motor (Engine) n.º 1 e Motor (Engine) n.º 2, etc. Da mesma forma, o histórico de serviço é documentado através da indicação do número de horas de cada motor. Se um motor numa instalação com vários motores não estiver abrangido por um serviço, esse facto deve ser indicado através da inscrição de um X na linha relativa às horas.

# Compromisso de entrega (PDC)

## Lista de controlo

1.	Medidas a tomar	✓	Observações
1.1	Verificar todas as ligações eléctricas, incluindo motor de arranque, alternador, ligações da bateria		
1.2	“ nível de óleo do motor		
1.3	“ nível de óleo da transmissão		
1.4	“ a qualidade, nível e ponto de congelação do líquido de arrefecimento, de acordo com o padrão Volvo Penta		
1.5	“ servodirecção, nível de óleo *)		
1.6	“ funcionamento do comando		
1.7	“ e tensão de todas as correias		
1.8	“ foles e braçadeiras de tubos flexíveis associadas *)		
1.9	“ indicação, funcionamento e nível de óleo do power trim *)		
1.10	“ que a torneira de água do mar não tem fuga		

2.	Ligar e aquecer o motor	✓	Observações
2.1	Verificar que não se ouvem sons anómalos com origem no motor ou na transmissão		
2.2	“ pressão de óleo		
2.3	Purgar o lado de água doce do sistema de arrefecimento		
2.4	Verificar o funcionamento do painel de instrumentos e da unidade de alarme		
2.5	“ que nenhuma fuga de água/óleo/combustível/escape está presente		
2.6	“ o funcionamento da servodirecção e se não ocorre uma fuga *)		
2.7	“ ajustar a velocidade de ralenti se for necessário		
2.8	“ reversor hidráulico: nível de óleo (ver manual de instruções)		

\*) Apenas nos motores equipados com este(s) dispositivo(s).

Faça um ensaio de pilotagem do barco em condições de carga máxima (em conjunto com o proprietário)			✓	Observações
1.	Verificar	velocidade do motor com aceleração máxima ..... rpm		
2.	“	velocidade do barco com rpm máximas ..... <input type="checkbox"/> Nós <input type="checkbox"/> Milhas por hora		
3.	“	pressão do óleo e temperatura do motor		

Informações para o proprietário			✓	Observações
1.	Ler o manual de instruções			
2.	Rever a informação relativa ao posto do leme e as funções de controlo			
3.	Informar quando deve ser efectuada a primeira inspecção de serviço			
4.	Aconselhar o proprietário a cumprir o plano de manutenção			
5.	Disponibilizar a lista de concessionários autorizados			
6.	Rever os fatores que afetam o desempenho do motor			
7.	Localizar o interruptor geral da bateria			
8.	Ler em conjunto com o cliente as informações de segurança da Volvo Penta			

Concessionário  
Carimbo e assinatura

Data do PDC: .....

Assinatura do mecânico: .....

Assinatura do proprietário: .....

O custo da realização do Início de operações pré-entrega (PDC) está abrangido pela garantia internacional limitada Volvo Penta. Deve ser executado por um concessionário Volvo Penta autorizado. **NOTA:** Para que a garantia entre em vigor, o concessionário tem que introduzir no Product Center o PDC que foi executado. Este documento é apenas uma cópia destinada ao cliente.

## PRIMEIRA INSPECÇÃO DE SERVIÇO (FSI)

Deve ser efectuada uma primeira inspecção de serviço depois do motor ter sido utilizado;

<b>Tipo de motor</b>	<b>Tempo de funcionamento*</b>
Motores a gasóleo D1, D2-40	20–50
Todos os motores a gasolina e a gasóleo, exceto D1, D2-40.	50–100

\*) ou no prazo de 180 dias depois do dia de entrega, ou no final da temporada, conforme o que ocorrer primeiro.

Concessionário Carimbo e assinatura
--

Data da primeira inspecção de serviço: .....

Assinatura do mecânico: .....

Os custos relativos à mão-de-obra ou peças no âmbito da Primeira Inspeção de Serviço não estão abrangidos pela Garantia Internacional Limitada Volvo Penta. Deve ser efectuada por um concessionário autorizado Volvo Penta, para que se mantenha a validade da garantia.

Os pontos de controlo da PRIMEIRA INSPECÇÃO DE SERVIÇO constam do protocolo de serviço da oficina relativo ao produto.

## RELATÓRIO DE COMPROMISSO (CR)

Concessionário  
Carimbo e assinatura

Data do CR: .....

Assinatura do mecânico: .....

Assinatura do proprietário: .....

O Relatório de compromisso ( CR ) deve ser executado por um concessionário Volvo Penta autorizado.  
O custo não está abrangido pela garantia internacional limitada Volvo Penta.

## Cuvânt înainte

Vă mulțumim pentru alegerea unui motor/unei transmisii Volvo Penta. După mai mult de 100 de ani ca producător de motoare Volvo Penta a ajuns să simbolizeze fiabilitate, inovații tehnice, performanțe de primă clasă și o durată mare de viață. Avem convingerea că aceasta corespunde de asemenea cerințelor și așteptărilor pe care le aveți de la motoarele pentru marină Volvo Penta. Cu toate acestea, un produs poate fi bun numai dacă este întreținut.

Am creat pentru fiecare produs un program de întreținere care trebuie urmat, pentru mai multe informații consultați Manualul de utilizare. Verificările dintre reviziile programate pot fi efectuate de deținător, dar conform prevederilor garanției reviziile programate trebuie efectuate întotdeauna de un atelier autorizat Volvo Penta, care deține cunoștințele și echipamentele necesare și care utilizează piese de schimb originale destinate produsului dvs. Oriunde vă aflați pe glob, cel mai apropiat atelier al unei reprezentanțe Volvo Penta poate fi găsit la [www.volvopenta.com](http://www.volvopenta.com). Personalul de acolo va fi întotdeauna gata să vă asiste cu sfaturi tehnice, service și piese de schimb.

Dealerii trebuie să efectueze o Punere în funcțiune cu ocazia livrării către client. Modul în care aceasta va fi efectuată diferă între Marina de agrement și Marina comercială. Efectuarea se face online, în Product Center. Aceasta este urmată de *Prima inspecție de service*, după care vor intra în vigoare reviziile la intervalele programate. În completarea informațiilor succinte de mai sus pot fi găsite condiții detaliate în Informații privind garanția.

Carnetul de service este un document cu valoare, deoarece întreținerea documentată își va acoperi costurile în ziua în care vă veți decide să vindeți ambarcațiunea. Carnetul de service trebuie prezentat la fiecare revizie dealerului Volvo Penta sau atelierului de service. Păstrați Carnetul de service într-un loc sigur.



# Punerea în funcțiune înainte de livrare (PDC)

## Listă de verificări

1.	Lucrarea	✓	Observații
1.1	Verificare	toate conexiunile electrice, cum sunt cele ale demarorului, alternatorului, bateriilor	
1.2	“	nivelul uleiului din motor	
1.3	“	nivelul uleiului de transmisie	
1.4	“	lichidul de răcire, calitate, nivel, punct de îngheț conform standardului Volvo Penta	
1.5	“	nivelul uleiului hidraulic al servodirecției *)	
1.6	“	funcționarea manetei de comandă	
1.7	“	tensionarea tuturor curelelor de transmisie	
1.8	“	burdufurile și colierele de furtun corespunzătoare *)	
1.9	“	nivelul uleiului hidraulic, funcționarea și indicarea servomecanismului de înclinare a motorului *)	
1.10	“	etanșeitatea robinetului de apă de mare	

2.	Pornire și încălzire a motorului	✓	Observații
2.1	Verificare	dacă există zgomote anormale provenite de la motor sau transmisie	
2.2	“	presiunea uleiului	
2.3	Aerisire	sistemul de răcire, partea de apă dulce	
2.4	Verificare	tabloul de bord și funcțiile de alarmă	
2.5	“	dacă există pierderi de apă/ulei/combustibil/gaze de eșapament	
2.6	“	funcționarea și etanșeitatea servodirecției *)	
2.7	“	reglarea turației de mers în gol, dacă este necesar	
2.8	“	schimbătorul de mers hidraulic: nivelul uleiului (vezi Manualul de utilizare)	

\*) Numai motoarele prevăzute cu guvernare pupa.

Testarea ambarcațiunii pe apă în sarcină maximă (cu deținătorul)			✓	Observații
1.	Verificare	turația motorului cu accelerația deschisă la maximum ..... rot/min		
2.	“	viteza ambarcațiunii la turație maximă ..... <input type="checkbox"/> noduri <input type="checkbox"/> mile pe oră		
3.	“	temperatura motorului și presiunea uleiului		

Informații pentru deținător		✓	Observații
1.	Citire din Manualul de utilizare		
2.	Prezentare a informațiilor disponibile în timonerie și a funcțiilor de comandă		
3.	Aducere la cunoștință a termenului pentru prima revizie		
4.	Recomandare pentru deținător de a urma programul de întreținere		
5.	Furnizare a unei liste a dealerilor autorizați		
6.	Revizuire a factorilor care afectează performanțele motorului		
7.	Identificare a poziției întrerupătorului general		
8.	Citire împreună cu clientul a informațiilor Volvo Penta privind securitatea		

Dealerul  
Ștampila și semnătura

Data PDC: .....

Semnătura mecanicului: .....

Semnătura deținătorului: .....

Costurile pentru efectuarea Punerii în funcțiune înainte de livrare (PDC) sunt acoperite de Garanția limitată internațională Volvo Penta. Trebuie efectuată de un dealer autorizat Volvo Penta. **NOTĂ!** Pentru ca garanția să devină validă este necesar ca dealerul să introducă punerea în funcțiune PDC efectuată în Product Center, acest proces-verbal fiind numai o copie pentru client.

## PRIMA REVIZIE TEHNICĂ (FSI)

Prima revizie tehnică trebuie efectuată după ce motorul a funcționat:

Tipul motorului	Orele de funcționare*
Motoarele diesel D1, D2-40	20-50
Toate motoarele pe benzină și diesel, fără D1, D2-40.	50-100

\*) sau într-un interval de 180 de zile de la data livrării, sau la încheierea primului sezon, în funcție de ce intervine prima dată.

Dealerul Ștampila și semnătura
-----------------------------------

Data primei revizii tehnice:.....

Semnătura mecanicului: .....

Costurile de manoperă sau piese pentru Prima revizie tehnică nu sunt acoperite de Garanția limitată internațională Volvo Penta . Pentru ca garanția să fie validă trebuie efectuată de un dealer autorizat Volvo Penta.

Verificările care trebuie efectuate la PRIMA REVIZIE TEHNICĂ sunt listate în procesul verbal de service al atelierului pentru produs.

## PROCES VERBAL DE DARE ÎN EXPLOATARE (CR)

Dealerul  
Ștampila și semnătura

Data CR: .....

Semnătura mecanicului: .....

Semnătura deținătorului: .....

Procesul verbal de dare în exploatare (CR) trebuie efectuat de un dealer autorizat Volvo Penta.  
Costurile nu sunt acoperite de Garanția limitată internațională Volvo Penta.

## Úvod

Ďakujeme, že ste si vybrali motor / prevodovku značky Volvo Penta. Po viac ako 100 rokoch v pozícii výrobcu motorov sa spoločnosť Volvo Penta stala symbolom spoľahlivosti, technických inovácií, prvotriedneho výkonu a dlhej životnosti. Veríme, že táto skutočnosť je taktiež v zhode s požiadavkami a očakávaniami, ktoré máte na lodný motor značky Volvo Penta. Predsa len však, žiadny výrobok nie je lepší, ako je starostlivosť a servis, ktorých sa mu dostáva.

Pre každý výrobok sme vytvorili harmonogram údržby, ktorý sa musí dodržiavať; ďalšie informácie nájdete v návode na obsluhu. Položky kontroly medzi jednotlivými servismi podľa harmonogramu môže vykonávať majiteľ, ale servisy podľa harmonogramu musia byť v zmysle záručných podmienok vždy zverené autorizovanej dielni spoločnosti Volvo Penta, ktorej zamestnanci majú potrebné zaškolenie a zariadenia, a zároveň používajú originálne náhradné diely navrhnuté pre váš výrobok. Bez ohľadu na to, v ktorej časti sveta sa nachádzate, informácie o najbližšom predajcovi – servisnej dielni spoločnosti Volvo Penta nájdete na našej webovej lokalite na adrese [www.volvopenta.com](http://www.volvopenta.com). Ich zamestnanci vždy pripravení pomôcť vám technickými radami, vykonaním servisu a náhradnými dielmi.

Predajcovia musia v spojení s dodaním zákazníkovi vykonať uvedenie do prevádzky. Spôsob vykonania sa líši pre rekreačné lodné výrobky a komerčné lodné výrobky. Vykonáva sa on-line v Product Center. Za ním nasleduje *prvá servisná prehliadka*, po ktorej vstupujú do platnosti intervaly harmonogramu údržby. Pretože hore sú uvedené len skrátené informácie, podrobnejšie podmienky nájdete v Záručných informáciách.

Servisná knižka je cenný dokument; zdokumentované servisné činnosti sa vyplatia v deň, kedy budete uvažovať o výmene svojej lode. Servisnú knižku je potrebné zobrať so sebou pri každej návšteve predajcu alebo servisnej dielni spoločnosti Volvo Penta za účelom vykonania servisu.

Servisnú knižku uschovajte na bezpečnom mieste.



# Uvedenie do prevádzky pred dodaním (PDC)

## Kontrolný zoznam

1.	Činnosť	✓	Poznámky
1.1	Skontrolovať všetky elektrické prepojenia, ako elektrický spúšťač, alternátor, pripojenia batérie		
1.2	“ hladinu motorového oleja		
1.3	“ hladinu oleja prevodovky		
1.4	“ chladiacu zmes, hladinu a bod zamrznutia podľa normy Volvo Penta		
1.5	“ elektrické riadenie, hladinu tekutiny *)		
1.6	“ fungovanie riadiacej páčky		
1.7	“ dodatočné napnutie všetkých hnacích remeňov		
1.8	“ mechy pruženia a pridružené hadicové príchytky *)		
1.9	“ hladinu tekutiny elektrického vyváženia riadenia, funkciu a indikáciu *)		
1.10	“ neprepúšťanie Kingstonovho ventilu		

2.	Naštartovať motor a nechať bežať, kým sa nezahreje	✓	Poznámky
2.1	Skontrolovať že z motora alebo z prevodovky nevychádzajú neštandardné hluky		
2.2	“ tlak oleja		
2.3	Odvzdušniť chladiaci systém, strana sladkej vody		
2.4	Skontrolovať prístrojový panel a funkcie signalizácií		
2.5	“ že neuniká žiadna voda / olej / palivo / výfukové plyny		
2.6	“ funkciu elektrického riadenia a že nedochádza k žiadnemu unikaniu *)		
2.7	“ nastaviť voľnobežné otáčky, ak je to potrebné		
2.8	“ hydraulický prevodový stupeň spiatočnej rýchlosti): hladina oleja (pozrite si návod na obsluhu)		

\*) Iba motory inštalované v korme.

Preskusna vožnja plovila v stanju polne obremenitve (skupaj z lastnikom)			✓	Poznámky
1.	Skontrolovať	število vrtljajev motorja pri polnem plinu ..... vrt/min		
2.	“	hitrost plovila pri polnem številu vrt/min ..... <input type="checkbox"/> Vozlov <input type="checkbox"/> Milj na uro		
3.	“	teplotu motora a tlak oleja		

Informácie pre majiteľa			✓	Poznámky
1.	Prečítajte návod na obsluhu			
2.	Pozrite si informácie o stanici kormidla a ovládacie funkcie			
3.	Informujte, kedy je nutné vykonať prvú kontrolnú prehliadku			
4.	Majiteľa upozornite na dodržiavanie harmonogramu údržby			
5.	Poskytnite zoznam autorizovaných predajcov			
6.	Prejdite všetky faktory ovplyvňujúce výkon motora			
7.	Nájdite hlavný vypínač akumulátora			
8.	Spolu so zákazníkom prečítajte bezpečnostné informácie spoločnosti Volvo Penta			

Predajca  
Odtlačok pečiatky a podpis

Dátum PDC: .....

Podpis mechanika:.....

Podpis majiteľa:.....

Náklady na vykonanie uvedenia do prevádzky pred dodaním (PDC) sú kryté Medzinárodnou obmedzenou zárukou Volvo Penta. Musí ju vykonať autorizovaný predajca spoločnosti Volvo Penta. **POZNÁMKA!** Aby bola záruka platná, predajca musí zadať informácie o vykonanom PDC do Product Center; tento protokol je len kópiou pre zákazníka.

## PRVÁ SERVISNÁ PREHLIADKA (PSP)

Prvá servisná prehliadka sa musí vykonať po spustení motora;

Typ motora	Prevádzkové hodiny*
Dieselové motory D1, D2-40	20–50
Všetky benzínové a dieselové motory s výnimkou D1, D2-40.	50–100

\*) alebo do 180 dní od dodania, alebo na konci prvej sezóny; uplatňuje sa doba ktorá nastane skôr.

Predajca Odtlačok pečiatky a podpis
--

Dátum prvej servisnej prehliadky: .....

Podpis mechanika: .....

Náklady na vykonanie prác a diely v súlade s prvou servisnou prehliadkou nie sú kryté Medzinárodnou obmedzenou zárukou Volvo Penta. Aby bola záruka platná, musí ju vykonať autorizovaný predajca značky Volvo Penta.

Kontrolné položky prvej servisnej prehliadky sú uvedené v dielenskej servisnej správe pre výrobok.

## SPRÁVA O UVEDENÍ DO PREVÁDZKY (CR)

Predajca  
Odtlačok pečiatky a podpis

Dátum vydania CR: .....

Podpis mechanika: .....

Podpis majiteľa: .....

Správu na uvedenie do prevádzky ( CR ) musí zrealizovať autorizovaný predajca spoločnosti Volvo Penta.  
Cena nie je zahrnutá v Medzinárodnej obmedzenej záruke Volvo Penta.

## Predgovor

Zahvaljujemo se vam za nakup Volvo Penta motorja/prenosa. Po več kot 100 letih izdelovanja motorjev je Volvo Penta postal sinonim za zanesljivost, tehnično inovativnost, prvovrstno zmogljivost in vzdržljivost. Prepričani smo, da te lastnosti ustrezajo vašim zahtevam in pričakovanjem, ki jih imate za Volvo Penta motorje za plovila. Kljub temu noben motor ni boljši od skrbi in servisa, ki jih je deležen.

Za vsak izdelek smo naredili vzdrževalni načrt, ki ga je potrebno upoštevati. Za ostale informacije glejte Navodila za uporabo. Točke preverjanja med načrtovanimi servisi lahko izvede lastnik, vendar morajo biti servisi, v skladu s pogoji garancije, vedno opravljeni na pooblaščenem servisu Volvo Penta, kjer so ustrezno usposobljeni in imajo primerno orodje ter uporabljajo originalne nadomestne dele zasnovane za vaš izdelek. Ne glede na to, na katerem koncu sveta se nahajate, na strani [www.volvopenta.com](http://www.volvopenta.com) vedno lahko najdete najbližjega pooblaščenega zastopnika/servisno delavnico. Vedno so vam pripravljene pomagati s tehničnimi nasveti, servisom in nadomestnimi deli.

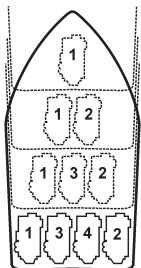
Prodajalci morajo izvesti pripravo na uporabo ob dobavi stranki. To je treba prilagoditi temu, ali gre za plovbo za prosti čas ali za gospodarske namene. Izvedemo jo preko spleta v sistemu Product Center (središču za podporo strankam). Temu sledi *Prvi servisni pregled*, po katerem začnejo veljati intervali rednega vzdrževanja. -Omenjena informacija je skrajšana, zato glejte podrobnejše pogoje v garancijskem listu.

Servisna knjižica je dragocen dokument, dokumentiranje vzdrževalnih opravil se izplača na dan, ko želite zamenjati svoje plovilo. Servisno knjižico morate imeti s seboj ob vsakem servisu pri zastopniku ali v servisni delavnici Volvo Penta. Servisno knjižico hranite na varnem.

## Podatki o izdelku in lastniku

Model plovila:
ID številka, trup:
Prvi lastnik:
Številka izdelka, motor:
Številka izdelka, gonilo za vzratno vožnjo:

Serijska številka motorja	
Motor 1:	ID CHASSIS:
Motor 2:	ID CHASSIS:
Motor 3:	ID CHASSIS:
Motor 4:	ID CHASSIS:
Serijska številka pogona/gonila za vzratno vožnjo	
Za motor 1:	
Za motor 2:	
Za motor 3:	
Za motor 4:	
Serijska številka, ščitnik krme:	
Za pogon 1:	
Za pogon 2:	
Za pogon 3:	
Za pogon 4:	



Servisna knjižica se lahko uporablja za namestitvev do štirih pogonskih sklopov. Pogonski sklopi so označeni tako, ko so v Vodja od desnega proti levemu boku; glejte sliko. Pri namestitvi enega motorja izpolnite podatke v vrstici Motor 1 (Engine #1), pri dvojnem pogonu vrstici Motor 1 (Engine #1) in Motor 2 (Engine #2) in tako naprej. Servisna zgodovina je lahko dokumentirana na enak način z vnosom delovnih ur za vsak motor. Če motor pri večmotorni izvedbi ni vključen v servis, ga označite z X v vrstici za ure.

# Komisioniranje pred dobavo (PDC)

## Kontrolni seznam

1.	Opraviilo	✓	Opombe
1.1	Preveri vse električne povezave, kot so zaganjalnik, alternator, akumulatorske sponke		
1.2	“ raven olja v motorju		
1.3	“ raven olja menjalnika		
1.4	“ hladilno tekočino, nivo in zmrzišče skladno s standardom Volvo Penta		
1.5	“ servokrmiljenje, raven tekočine *)		
1.6	“ delovanje krmilnih ročic		
1.7	“ napetost vseh jermenskih pogonov		
1.8	“ nagubane cevi skupaj z objemkam *)		
1.9	“ raven hidravlične tekočine, funkcija in indikacija pogonskega mehanizma *)		
1.10	“ tesnenje podvodnega ventila		

2.	Prižgite motor in počakajte, da se ogreje	✓	Opombe
2.1	Preveri nenavadni zvoki, ki izvirajo iz motorja ali prenosa		
2.2	“ tlak olja		
2.3	Odzračite hladilni sistem, na strani sveže vode		
2.4	Preveri armaturna plošča in delovanje alarmov		
2.5	“ ali ne puščajo voda/olje/gorivo/izpušni plini		
2.6	“ delovanje in tesnenje servokrmiljenja *)		
2.7	“ po potrebi nastavite število vrtljajev v prostem teku		
2.8	“ hidravlično gonilo za vzvratno vožnjo: raven olja (glejte Navodila za uporabo)		

\*) Samo motorji s pogonom na krmi.

Testovacia plavba loďou v stave plného zaťaženia (spolu s majiteľom)			✓	Opombe
1.	Preveri	otáčky motora na plný plyn ..... otáčok za minútu		
2.	“	rýchlosť lode pri maximálnych otáčkach za minútu ..... <input type="checkbox"/> Uzly <input type="checkbox"/> Míle za hodinu		
3.	“	teplota motorja in tlak olja		

Podatki namenjeni lastniku			✓	Opombe
1.	Preberite Navodila za uporabo			
2.	Preglejte informacije o krmilni postaji in nadzorne funkcije			
3.	Lastnika seznanite s časom prvega pregleda			
4.	Spodbudite lastnika, da se drži vzdrževalnega načrta			
5.	Predajte seznam pooblaščenih prodajalcev			
6.	Navedite dejavnike, ki vplivajo na zmogljivost motorja			
7.	Poiščite glavno stikalo akumulatorja			
8.	Skupaj s stranko preberite varnostne napotke Volvo Penta			

Zastopnik  
Žig in podpis

Datum PDC: .....

Podpis mehanika: .....

Podpis lastnika: .....

Strošek priprave na uporabo pred dobavo (PDC) krije Mednarodna omejena garancija Volvo Penta. Izvesti jo mora pooblaščen prodajalec Volvo Penta. **OPOMBA!** Ta pravilnik je le je izvod za stranko; za veljavnost garancije mora prodajalec podatke o izvedeni PDC vnesti v Product Center (središče za podporo strankam).

## PRVI SERVISNI PREGLED (FSI)

Prvi servisni pregled mora biti izvršen, ko je motor deloval;

Tip motorja	Delovne ure*
Dizelska motorja D1, D2-40	20–50
Vsi bencinski in dizelski motorji, razen D1, D2-40.	50–100

\*) ali v 180 dneh po dobavi, ali ob koncu prve sezone, kar nastopi prej.

Zastopnik Žig in podpis
----------------------------

Datum prvega servisnega pregleda: .....

Podpis mehanika: .....

Stroškov dela ali delov prvega servisnega pregleda Mednarodna omejena garancija Volvo Penta ne krije.

Opraviti ga mora pooblaščen zastopnik Volvo Penta, sicer garancija ni veljavna.

Točke preverjanja za PRVI SERVISNI PREGLED so navedene v servisnem poročilu servisne delavnice za izdelek..

## POROČILO O KOMISIONIRANJU (CR)

Zastopnik  
Žig in podpis

Datum CR:.....

Podpis mehanika:.....

Podpis lastnika:.....

Poročilo o komisioniranju ( CR ) mora izpolniti pooblaščen zastopnik Volvo Penta.  
Teža stroška Mednarodna omejena garancija Volvo Penta ne krije.

## Alkusanat

Kiitos Volvo Pentan moottorin/vaihteiston valinnasta. Yli 100 vuotta moottorivalmistajana on tehnyt Volvo Pentasta luotettavuuden, teknisen innovatiivisuuden, ensiluokkaisen suorituskyvyn ja pitkän käyttöiän symbolin. Uskomme, että tämä pitää paikkaansa myös sinun Volvo Penta -merimoottorillesi asettamien vaatimusten ja odotusten osalta. Jokaisen tuotteen erinomaisuus riippuu kuitenkin sen saamasta huollosta ja hoidosta.

Olemme laatineet jokaiselle tuotteelle huoltokaavion, jota tulee noudattaa. Katso lisätiedot ohjekirjasta. Varsinaisten huoltojen väliset tarkastuspisteet omistaja voi suorittaa itse. Varsinaiset huollot on Takuehtojen mukaisesti annettava aina valtuutetun Volvo Penta -huoltokorjaamon tehtäväksi, joilla on tarvittava koulutus ja varusteet huoltoja varten, ja lisäksi ne käyttävät tuotteellesi tarkoitettuja alkuperäisiä varaosia. Olitpa sitten missä päin maailmaa tahansa, löydät lähimmän Volvo Pentan jälleenmyyjän/huollon kotisivuiltamme [www.volvopenta.com](http://www.volvopenta.com). He ovat aina valmiita auttamaan sinua teknisten neuvojen, huollon ja varaosien kanssa.

Jälleenmyyjän on tehtävä Toimitustarkastus, kun moottori luovutetaan asiakkaalle. Toteutustapa on erilainen, kun kyseessä on vapaa-ajan käyttöön tarkoitettu merimoottori ja ammattikäyttöön tarkoitettu merimoottori. Tämä tehdään Product Center -keskuksessa online-tyyppisesti. Tätä seuraa *Ensimmäinen huoltotarkastus*, minkä jälkeen määrääi-kaishuollot astuvat voimaan.-Tiedot on esitetty edellä suppeassa muodossa. Tarkemmat ehdot ovat Takuutiedoissa.

Huoltokäsikirja on arvopaperi, ja dokumentoidut suoritettut huollot maksavat itsensä takaisin sillä hetkellä, kun on tarkoitus vaihtaa venettä. Huoltokäsikirja on otettava mukaan Volvo Pentan jälleenmyyjälle/huoltokorjaamolle jokaisen huollon yhteydessä. Säilytä huoltokäsikirja varmassa paikassa.



# Toimitustarkastus (PDC)

## Tarkistuslista

1.	Toimenpide	✓	Huomautuksia
1.1	Tarkasta kaikki sähköliitännät kuten käynnistysmoottori, generaattori, akkuliitännät		
1.2	“ moottorin öljytaso		
1.3	“ vaihteiston öljytaso		
1.4	“ jäähdytysnesteen laatu, taso ja jäätymispiste Volvo Penta -standardin mukaan		
1.5	“ tehostinohjaus, öljytaso *)		
1.6	“ ohjaussäätimen toiminta		
1.7	“ ja jälkitiukkaa kaikki käyttöihin		
1.8	“ palkeet ja niiden letkunkiristimet *)		
1.9	“ power trimin öljytaso, toiminta sekä merkkivalo *)		
1.10	“ ettei merivesihana vuoda		

2.	Käynnistä ja käytä moottori lämpimäksi	✓	Huomautuksia
2.1	Tarkasta ettei moottorista tai vaihteistosta kuulu epätavallisia ääniä		
2.2	“ öljynpaine		
2.3	Ilmaa jäähdytysjärjestelmän makeavesipuoli		
2.4	Tarkasta kojetaulun sekä hälytysyksikön toiminta		
2.5	“ että vettä/öljyä/polttonestettä/pakokaasua ei vuoda		
2.6	“ tehostinohjauksen toiminta ja ettei vuotoja ole *)		
2.7	“ säädä joutokäyntinopeus, mikäli tarpeen		
2.8	“ hydraulinen merikytkin: öljytaso (ks. Ohjekirja)		

\*) Vain moottorit, joissa vetolaite.

Koeaja vene täyden kuormituksen tilassa (yhdessä omistajan kanssa)			✓	Huomautuksia
1.	Tarkasta	mootorin käyntinopeus täydellä kaasulla ..... r/min		
2.	“	veneeseen nopeus täydellä käyntinopeudella ..... <input type="checkbox"/> Solmua <input type="checkbox"/> Mailia tunnissa		
3.	“	mootorin lämpötila ja öljynpaine		

Tietoja omistajalle		✓	Huomautuksia
1.	Käy ohjekirja läpi		
2.	Käy läpi ruoriaseman tiedot ja hallintatoiminnot		
3.	Ilmoita, milloin ensimmäinen huoltotarkastus on suoritettava		
4.	Kehota omistajaa noudattamaan huoltokaaviota		
5.	Anna asiakkaalle luettelo valtuutetuista jälleenmyyjistä		
6.	Käy läpi tekijät, jotka vaikuttavat moottorin suorituskykyyn		
7.	Näytä akun pääkatkaisimen paikka		
8.	Käy Volvo Pentan turvatiedot läpi yhdessä asiakkaan kanssa		

Jälleenmyyjä  
Leima ja allekirjoitus

PDC:n päivämäärä:.....

Mekaanikon allekirjoitus:.....

Omistajan allekirjoitus:.....

Volvo Pentan kansainvälisen rajoitettu takuu kattaa toimitustarkastuksen kustannukset.

Se on teetettävä Volvo Pentan valtuutetulla jälleenmyyjällä. **HUOMAUTUS!** Takuuajan voimassaolon alkaminen edellyttää, että jälleenmyyjä ilmoittaa toimitustarkastuksen tehdyksi Product Center -keskuksen tietojärjestelmään. Tämä pöytäkirja on vain asiakkaan kappale.

## ENSIMMÄINEN HUOLTOTARKASTUS (FSI)

Ensimmäinen huoltotarkastus on suoritettava, kun moottorilla on ajettu;

Moottorityyppi	Ajotunnit*
Dieselmoottorit D1, D2-40	20–50
Kaikki bensiini- ja dieselmoottorit, paitsi D1, D2-40.	50–100

\*) tai 180 päivän kuluessa luovutuspäivästä tai ensimmäisen kauden lopussa sen mukaan, kumpi saavutetaan ensin.

Jälleenmyyjä Leima ja allekirjoitus
--

Ensimmäisen huoltotarkastuksen päivämäärä:.....

Mekaanikon allekirjoitus:.....

Volvo Pentan Kansainvälinen rajoitettu takuu ei kata ensimmäisen huoltotarkastuksen työ- ja varaosakustannuksia. Se on suoritettava Volvo Pentan valtuutetulla jälleenmyyjällä, jotta takuu olisi voimassa.

ENSIMMÄISEN HUOLTOTARKASTUKSEN tarkastuspisteet käyvät ilmi tuotetta koskevasta korjaamon huoltopöytäkirjasta.

## KÄYTTÖÖNOTTORAPORTTI (CR)

Jälleenmyyjä  
Leima ja allekirjoitus

Käyttöönottopäivämäärä:.....

Mekaanikon allekirjoitus:.....

Omistajan allekirjoitus:.....

Valtuutetun Volvo Penta -jälleenmyyjän on tehtävä Käyttöönottoraportti (CR).  
Volvo Pentan Kansainvälinen rajoitettu takuu ei kata näitä kustannuksia.

## Förord

Tack för ert val av en Volvo Penta motor/transmission. Efter mer än 100 år som motortillverkare har Volvo Penta kommit att symbolisera pålitlighet, tekniskt nytänkande, förstklassiga prestanda och lång livslängd. Vi tror också att detta stämmer överens med dina krav och förväntningar på din Volvo Penta marinmotor. Ingen produkt är dock bättre än den service och skötsel den erhåller.

För varje produkt har vi tagit fram ett skötselschema som skall följas, se vidare i instruktionsboken. Kontrollpunkterna mellan ordinare service kan ägaren själv utföra, ordinare service skall alltid enligt Garantivillkoren överlåtas till en auktoriserad Volvo Penta verkstad som har nödvändig utbildning och utrustning samt använder Original reservdelar avsedda för din produkt. Var i världen du än befinner dig så finner du din närmsta Volvo Penta återförsäljare/serviceverkstad på vår hemsida, [www.volvopenta.com](http://www.volvopenta.com). De är alltid beredda att hjälpa dig med tekniska råd, service och reservdelar.

Återförsäljaren ska göra en *Driftsättning* i samband med leverans till kunden. Hur detta utförs skiljer sig åt mellan Marin Fritid och Marin Kommersiellt. Detta görs online uppkopplad mot *Product center*. Denna följs av en *Första Serviceinspektion*, varefter ordinarie service intervaller träder i kraft. Beträffande all kortfattad information ovan, se Garantiinformation för detaljerade villkor.

Servicehandboken är en värdehandling, dokumenterade utförda servisar betalar sig dagen Ni tänker byta in er båt. Servicehandboken skall alltid medföras till Volvo Penta återförsäljaren/serviceverkstaden vid varje service. Förvara Servicehandboken säkert.



# Leveransåtagande (PDC)

## Checklista

1.	Åtgärd	✓	Anmärkningar
1.1	Kontrollera samtliga elektriska anslutningar såsom startmotor, generator, batterianslutningar		
1.2	“ motorns oljenivå		
1.3	“ transmissionens oljenivå		
1.4	“ kylvätskans kvalite, nivå samt fryspunkt enligt Volvo Penta standard		
1.5	“ servostyrning, oljenivå *)		
1.6	“ manöverreglagets funktion		
1.7	“ och eftersträck samtliga drivremmar		
1.8	“ bälgar och tillhörande slangklämmor *)		
1.9	“ power trim oljenivå, funktion samt indikation *)		
1.10	“ att sjövattenkranen inte läcker		

2.	Starta upp och varmkör motorn	✓	Anmärkningar
2.1	Kontrollera att inte onormala ljud kommer från motor eller transmission		
2.2	“ oiljetryck		
2.3	Lufta färskvattensidan av kylsystemet		
2.4	Kontrollera instrumentpanelens samt alarmenhetens funktion		
2.5	“ så att ej vatten/olje/bränsle läckage på motor eller transmission förekommer		
2.6	“ servostyrningens funktion samt att läckage ej föreförekommer *)		
2.7	“ och justera tomgångsvarvtalet vid behov		
2.8	“ hydrauliskt backslag: oljenivå (se Instruktionsbok)		

\*) Endast motorer med drev.

Provkör båten vid full belastning (tillsammans med ägaren)			✓	Anmärkningar
1.	Kontrollera	motorvarvtal vid fullt gaspådrag ..... varv/minut		
2.	“	båtens fart vid fullt varvtal ..... <input type="checkbox"/> Knop <input type="checkbox"/> Miles per timme		
3.	“	motorns temperatur och oljetryck		

Information till ägaren		✓	Anmärkningar
1.	Gå igenom instruktionsboken		
2.	Gå igenom manöverplatsens information och reglagefunktioner		
3.	Upplys om när första serviceinspektion ska utföras		
4.	Uppmana ägaren att följa underhållsschemat		
5.	Överlämna återförsäljarförteckning		
6.	Gå igenom faktorer som påverkar motorns prestanda		
7.	Lokalisera batteriets huvudströmbrytare		
8.	Läs genom Volvo Pentas säkerhetsinformation tillsammans med kunden		

Återförsäljare  
Stämpel och signatur

PDC datum:.....

Mekanikers signatur:.....

Ägarens signatur:.....

Kostnaden för genomförande av leveransåtagande (PDC) täcks av Volvo Pentas Internationella begränsade garanti. Den måste genomföras av en auktoriserad Volvo Penta återförsäljare. **OBS!** För att garantin skall börja gälla måste utförd PDC registreras av återförsäljaren i Product Center, detta protokoll är endast en kopia.

## FÖRSTA SERVICEINSPEKTION (FSI)

En första serviceinspektion skall göras efter att motorn har körts;

Motortyp	Körtimmar*
Dieselmotorer D1, D2-40	20–50
Alla bensen- och dieselmotorer, med undantag av D1, D2-40.	50–100

\*) eller inom 180 dagar efter leveransdag, eller vid slutet av säsongen, vilket som inträffar först.

Återförsäljare Stämpel och signatur
--

Första Serviceinspektion datum: .....

Mekanikers signatur: .....

Kostnaden för arbete eller delar i samband med Första Service Inspektion täcks ej av Volvo Pentas Internationella Begränsade Garanti. Den måste genomföras av en Volvo Penta auktoriserad återförsäljare för garantins giltighet. Kontrollpunkterna för FÖRSTA SERVICEINSPEKTION framgår av verkstadens serviceprotokoll för produkten.

## DRIFTSÄTTNINGSRAPPORT (CR)

Återförsäljare  
Stämpel och signatur

Datum för driftsättningsrapport: .....

Mekanikers signatur: .....

Ägarens signatur: .....

Driftsättningsrapporten (CR) måste genomföras av en auktoriserad Volvo Penta-återförsäljare.  
Kostnaden täcks inte av Volvo Pentas Internationella begränsade garanti.

## Giriş

Volvo Penta motoru/şanzımanı seçtiğiniz için teşekkür ederiz. Volvo Penta, motor üreticisi olarak sahip olduğu 100 yılı aşkın tecrübeyle, güvenilirlik, teknik yenilik, birinci sınıf performans ve uzun ömrün simgesi olmuştur. Bunun, Volvo Penta deniz motorunuza yönelik talepleriniz ve beklentilerinize uygun olduğuna da inanıyoruz. Ancak hiçbir ürün, aldığı bakım ve servisten daha iyi değildir.

Her ürün için, izlenmesi gereken bir bakım programı oluşturduk, daha fazla bilgi için Operatör El Kitabına başvurun. Programlı servisler arasındaki kontrol kalemlerinin Garanti Koşullarına uygun olarak Ürün Sahibi tarafından gerçekleştirilmesi gerekirken, programlı servisler her zaman gerekli eğitime ve donanıma sahip olan ve ürününüz için tasarlanmış Orijinal Yedek Parçaları kullanan bir Volvo Penta yetkili servisine verilmelidir. Dünyanın neresinde olursanız olun, size en yakın Volvo Penta bayiini-yetkili servisini [www.volvopenta.com](http://www.volvopenta.com) adresindeki İnternet sitemizden bulabilirsiniz. Size teknik danışmanlık, servis ve yedek parça konusunda yardım etmeye her zaman hazırdırlar.

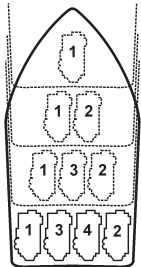
Yetkili satıcılar, müşteriye yapılacak teslimatla ilgili olarak bir Hizmete Sokma işlemi gerçekleştirmelidir. Bu işlem Serbest Denizcilik ve Ticari Denizcilik için farklı şekillerde yapılır. Bu Product Center'dan online olarak gerçekleştirilir. Bunu bir *İlk Servis Muayenesi* izler, ondan sonra da programlı bakım aralıkları uygulamaya girer.-Yukarıdaki özet bilgilerin dışında daha ayrıntılı bilgi edinmek isterseniz, lütfen Garanti Bilgilerine başvurun.

Servis kitabı değerli bir belgedir, belgelenmiş bakım çalışmaları, teknenizi değiştirmeyi düşündüğünüz gün masrafını çıkaracaktır. Servis kitabı, her serviste mutlaka Volvo Penta yetkili satıcısı veya yetkili servisine götürülmelidir. Servis kitabını güvenli bir yerde saklayın.

## Ürün ve Ürün Sahibi Bilgileri

Tekne modeli:
Kimlik numarası, karına:
İlk sahibi:
Ürün numarası, motor:
Ürün numarası, tahrik, geri vites:

<b>Motor seri numarası</b>	
Motor #1:	CHASSIS ID:
Motor #2:	CHASSIS ID:
Motor #3:	CHASSIS ID:
Motor #4:	CHASSIS ID:
<b>Seri numarası, tahrik / geri vites</b>	
Motor #1 için:	
Motor #2 için:	
Motor #3 için:	
Motor #4 için:	
<b>Seri numarası, aynalık kalkanı:</b>	
Motor #1 için:	
Motor #2 için:	
Motor #3 için:	
Motor #4 için:	



Bu Servis kitabı, en fazla dört tahrik hattına sahip uygulamalarda kullanılabilir. Tahrik hatları, Vodia'da olduğu gibi iskeleden sancağa kadar numaralandırılmıştır; resme bakınız. Tek motorlu uygulamalarda Motor (Engine) #1 sırasındaki bilgileri, çiftli uygulamalarda Motor (Engine) #1 ve Motor (Engine) #2 sıralarındaki bilgileri doldurun ve diğerleri için de bunu izleyin. Servis geçmiş, her motor için çalışma saatlerini girerek aynı şekilde belgelenebilir. Çok motorlu bir uygulamadaki bir motor servise dahil edilmemişse, saat sırasında onu bir X ile işaretleyin.

# Teslimat Öncesi Onay (PDC)

## Kontrol listesi

1.	İşlem	✓	Açıklamalar
1.1	Kontrol		marş motoru, alternatör, akü terminalleri gibi tüm elektrik bağlantıları
1.2	"		motor yağı seviyesi
1.3	"		şanzıman yağı seviyesi
1.4	"		Volvo Penta standardına göre soğutma suyu, kalitesi, seviyesi ve donma noktası
1.5	"		hidrolik direksiyon, sıvı seviyesi *)
1.6	"		kumanda kolu fonksiyonu
1.7	"		tüm gergi sonrası tahrik kayışları
1.8	"		körüklerle ilgili hortum kelepçeleri *)
1.9	"		güç tertibatı sıvı seviyesi, fonksiyonu ve göstergesi *)
1.10	"		deniz suyu musluğunda sızıntı olmaması

2.	Motor çalıştırın ve ısınana kadar çalışır durumda tutun	✓	Açıklamalar
2.1	Motor		veya şanzımandan anormal sesler gelmediğini kontrol edin
2.2	"		yağ basıncı
2.3	Havasını alın:		sisteminin havasını alın, tatlı su tarafı
2.4	Gösterge		paneli ve alarmin çalışmasını kontrol edin
2.5	"		su/yağ/yakıt/egzoz kaçağı yok
2.6	"		direksiyonun çalışması ve kaçak olmadığı *)
2.7	"		gerekiyorsa rölanti devrini ayarlayın
2.8	"		hidrolik geri vites dişlisi: yağ seviyesi (bkz. Operatör El Kitabı)

\*) Sadece tahrik birimlerine sahip motorlar.

Tam yük durumunda tekneyle test sürüşü yapın (tekne sahibi ile birlikte)			✓	Açıklamalar
1.	Tam	motor devri tam yük durumunda ..... dev/dak		
2.	"	tekne hızı tam devirde ..... <input type="checkbox"/> Deniz mili <input type="checkbox"/> Saat başına mil		
3.	"	motor sıcaklığı ve yağ basıncı		

Ürün sahibi için bilgiler			✓	Açıklamalar
1.	Operatör El Kitabını okuyun			
2.	Dümen istasyonu bilgileri ve kontrol fonksiyonlarının üzerinden geçin			
3.	İlk kontrolün ne zaman yapılması gerektiğini bildirin			
4.	Ürün sahibini bakım programına uymaya teşvik edin			
5.	Yetkili satıcı listesini tedarik edin			
6.	Motor performansını etkileyen faktörleri gözden geçirin			
7.	Akü ana şalterini bulun			
8.	Volvo Penta güvenlik bilgilerini müşteri ile birlikte okuyun			

Yetkili satıcı  
Kaşe ve imzası

PDC tarihi:.....

Teknisyenin imzası:.....

Ürün sahibi imzası: .....

Teslimat Öncesi Onay'ın (PDC) bedeli, Volvo Penta Uluslararası Sınırlı Garantisi kapsamında karşılanır. Bu işlem, bir Volvo Penta yetkili satıcısı tarafından gerçekleştirilmelidir. **NOT!** Garantinin yürürlüğe girebilmesi için yetkili satıcı gerçekleştirilen PDC'yi Product Center'a girmelidir, bu protokol sadece bir müşteri kopyasıdır.

## İLK SERVİS MUAYENESİ (FSİ)

İlk servis muayenesi motor çalıştıktan sonra yapılmalıdır;

Motor tipi	Saat cinsi çalışma süresi*
D1, D2-40 Dizel motorlar	20-50
D1, D2-40 hariç tüm benzinli ve dizel motorlar.	50-100

\*) veya teslimattan sonraki 180 gün içinde veya ilk sezonun sonunda, hangisi önce gelirse.

Yetkili satıcı Kaşe ve imzası
----------------------------------

İlk Servis Muayenesi tarihi: .....

Teknisyenin imzası: .....

İlk Servis Muayenesiyle ilgili işçilik veya parça bedelleri, Volvo Penta Uluslararası

Sınırlı Garantisi tarafından karşılanmaz. Garantinin geçerli olabilmesi için, bir Volvo Penta yetkili satıcısı tarafından gerçekleştirilmesi gerekir.

İLK SERVİS MUAYENESİ ile ilgili kontrol kalemleri, ürünün atölye servis raporunda sıralanmıştır..

## ONAY RAPORU (CR)

Yetkili satıcı  
Kaşe ve imzası

CR tarihi: .....

Teknisyenin imzası: .....

Ürün sahibi imzası: .....

İşleme Alma Raporu ( CR ) bir Volvo Penta yetkili satıcısı tarafından gerçekleştirilmelidir.  
Masraflar Volvo Penta Uluslararası Sınırlı Garantisi altında değildir.

## Wstęp

Dziękujemy za wybranie silnika/napędu Volvo Penta. Mająca za sobą już ponad 100-letnie doświadczenie jako producent silników Volvo Penta stała się symbolem niezawodności, innowacji technicznej, pierwszorzędnych osiągnięć i długiej żywotności. Jesteśmy głęboko przekonani, że powyższe wartości odzwierciedlają to, czego Państwo oczekujecie od swojego silnika Volvo Penta. Pragniemy tutaj jednak przypomnieć, że nawet najlepszy produkt wymaga odpowiedniej obsługi i konserwacji.

Opracowaliśmy dla wszystkich naszych produktów odpowiednie harmonogramy serwisowe, których należy bezwzględnie przestrzegać, więcej informacji patrz Podręcznik użytkownika. Kontrole jakie muszą być przeprowadzane między przewidzianymi w harmonogramie serwisowym przeglądami mogą być wykonywane przez Właściciela, natomiast przeglądy przewidziane w harmonogramie muszą, zgodnie z Warunkami Gwarancji, być zawsze zlecane autoryzowanemu warsztatowi Volvo Penta, który posiada zarówno odpowiednio wyszkolony personel jak i odpowiednie wyposażenie, a także używa oryginalnych części zamiennych przeznaczonych dla aktualnego produktu. Bez względu na aktualne miejsce pobytu na świecie, w naszej witrynie internetowej [www.volvopenta.com](http://www.volvopenta.com) znaleźć można adres do najbliższego autoryzowanego dealera/warsztatu serwisowego Volvo Penta. Są oni zawsze gotowi służyć poradami technicznymi, usługami serwisowymi i częściami zamiennymi.

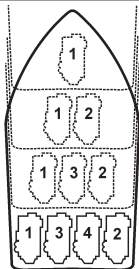
W ramach dostawy do klienta dealerzy mają obowiązek przeprowadzenia Przeglądu przed wydaniem (PDC). Sposób jego przeprowadzenia różni się między Zastosowaniami Niekommercyjnymi a Zastosowaniami Komercyjnymi. Przeprowadza się go interaktywnie w Product Center. Po nim przeprowadza się *Pierwszy przegląd serwisowy*, po którego wykonaniu dalsza obsługa przeprowadzana jest zgodnie z harmonogramem serwisowym.-Od powyższych skróconych bardziej szczegółowe informacje na temat warunków ważności gwarancji znaleźć można w informacji gwarancyjnej.

Książka serwisowa jest wartościowym dokumentem, ponieważ udokumentowana obsługa techniczna łodzi zwróci się w momencie, kiedy nadejdzie czas na jej wymianę. Książkę serwisową należy przy każdym serwisie/przeglądzie zawsze zabierać ze sobą do dealera Volvo Penta lub warsztatu serwisowego. Przechowuj książkę serwisową w bezpiecznym miejscu.

## Informacje o produkcie i właścicielu

Model łodzi:
Numer identyfikacyjny (ID) kadłuba:
Pierwszy właściciel:
Nr produktu, silnik:
Nr produktu, napęd/przekładnia nawrotna:

<b>Numer seryjny silnika</b>	
Silnik nr 1:	ID CHASSIS:
Silnik nr 2:	ID CHASSIS:
Silnik nr 3:	ID CHASSIS:
Silnik nr 4:	ID CHASSIS:
<b>Numer seryjny, napęd/przekładnia nawrotna</b>	
Silnika nr 1:	
Silnika nr 2:	
Silnika nr 3:	
Silnika nr 4:	
<b>Numer seryjny, płyta pawężowa:</b>	
Dla napędu nr 1:	
Dla napędu nr 2:	
Dla napędu nr 3:	
Dla napędu nr 4:	



Ta książka serwisowa może być używana przy instalacjach obejmujących do czterech napędów. Napędy są ponumerowane tak jak w Vodia, tzn. od lewej do prawej burty – patrz ilustracja. Przy zainstalowanym jednym silniku wypełnij informacje w wierszu silnika (Engine) nr 1, przy dwóch silnikach w wierszach silnika (Engine) nr 1 i silnika (Engine) nr 2, i tak dalej. Historia serwisowa może być dokumentowana w analogiczny sposób, poprzez wpisywanie godzin pracy dla poszczególnych silników. Jeżeli któryś z silników instalacji wielosilnikowej nie był objęty aktualnym serwisem, to zaznacz to wpisując X w wierszu godzin.

# Przegląd przed wydaniem (PDC)

## Lista kontrolna

1.	Działanie		✓	Uwagi
1.1	Sprawdzić	wszystkie połączenia elektryczne, takie jak połączenia rozrusznika, alternatora i zacisków akumulatora		
1.2	“	poziom oleju silnikowego		
1.3	“	poziom oleju w napędzie		
1.4	“	jakość, poziom i temperaturę krzepnięcia płynu chłodzącego, zgodnie z wymogami norm Volvo Penta		
1.5	“	wspomaganie sterowania, poziom płynu *)		
1.6	“	działanie dźwigni sterowania		
1.7	“	napięcie wszystkich pasków napędowych		
1.8	“	osłony gumowe i ich opaski zaciskowe *)		
1.9	“	poziom płynu hydraulicznego, działanie i wskazania w układzie trzymowania pędnika *)		
1.10	“	czy zawór wody nie przecieka		

2.	Uruchomienie i rozgrzanie silnika		✓	Uwagi
2.1	Sprawdzić	czy z silnika lub napędu nie dochodzą żadne nienormalne dźwięki		
2.2	“	ciśnienie oleju		
2.3	Odpowietrzyć	instalację wewnętrznego układu chłodzenia		
2.4	Sprawdzić	wskazania i działanie systemów ostrzegawczych na panelu przyrządów		
2.5	“	czy nie ma jakichś wycieków wody/oleju/paliwa/spalin		
2.6	“	działanie układu wspomaganie sterowania i czy nie ma jakichś wycieków *)		
2.7	“	obroty jałowe, w razie potrzeby podregulować		
2.8	“	hydrauliczną przekładnię nawrotną: poziom oleju (patrz Podręcznik użytkownika)		

\*) Dotyczy wyłącznie silników z napędami.

Test łodzi na wodzie w warunkach pełnego obciążenia (w obecności właściciela)			✓	Uwagi
1.	Sprawdzić	obrotы silnika przy pełnym otwarciu przepustnicy ..... obr/min		
2.	“	prędkość łodzi przy pełnych obrotach silnika..... <input type="checkbox"/> Węzły <input type="checkbox"/> Mph		
3.	“	temperaturę i ciśnienie oleju silnikowego		

Informacje dla właściciela		✓	Uwagi
1.	Poinformuj o konieczności przeczytania Podręcznika użytkownika		
2.	Przejdź przez wszystkie przyrządy i funkcje sterowania		
3.	Poinformuj o terminie pierwszego przeglądu		
4.	Zwróć właścicielowi uwagę na znaczenie przestrzegania harmonogramu serwisowego		
5.	Przełącz listę autoryzowanych dealerów		
6.	Przejdź przez wszystkie czynniki wpływające na wydajność silnika		
7.	Wskaż lokalizację głównego wyłącznika akumulatora		
8.	Razem z klientem przeczytaj informację Volvo Penta dotyczącą bezpieczeństwa		

Dealer  
Pieczęćka i podpis

Data wykonania PDC:.....

Podpis mechanika:.....

Podpis właściciela:.....

Koszt Przeglądu przed wydaniem (PDC) pokrywany jest przez Ograniczoną Międzynarodową Gwarancję Volvo Penta. Przegląd ten musi zostać przeprowadzony przez autoryzowanego dealera Volvo Penta. **UWAGA!** Ważność gwarancji uwarunkowana jest zarejestrowaniem przeprowadzonego PDC w Product Center, ten protokół jest wyłącznie kopią klienta.

## PIERWSZY PRZEGLĄD TECHNICZNY (FSI)

Pierwszy przegląd techniczny musi zostać wykonany po dotarciu silnika;

Typ silnika	Godziny pracy*
Silniki Diesla D1, D2-40	20–50
Wszystkie silniki benzynowe i Diesla z wyjątkiem D1 i D2-40.	50–100

\*) lub w przeciągu 180 dni od daty oddania do użytku (wydania) albo po zakończeniu pierwszego sezonu, w zależności od tego, co nastąpi wcześniej..

Dealer Pieczęćka i podpis
------------------------------

Data pierwszego przeglądu technicznego: .....

Podpis mechanika: .....

Koszty robocizny i części związane z pierwszym przeglądem technicznym nie są pokrywane przez Ograniczoną Międzynarodową Gwarancję Volvo Penta. Zachowanie ważności gwarancji wymaga, aby przegląd ten wykonany został przez autoryzowanego dealera Volvo Penta. Wykaz czynności PIERWSZEGO PRZEGLĄDU TECHNICZNEGO podany jest w warsztatowym raporcie serwisowym dla aktualnego produktu.

## RAPORT Z ROZRUCHU (CR)

Dealer  
Pieczęć i podpis

Data CR: .....

Podpis mechanika:.....

Podpis właściciela:.....

Raport z rozruchu (CR) musi zostać sporządzony przez autoryzowanego dealera Volvo Penta.  
Koszt nie jest pokrywany przez ograniczoną międzynarodową gwarancję Volvo Penta.

## Предговор

Благодарим Ви, че избрахте двигател/трансмисия Volvo Penta. След повече от 100 години като производител на двигатели Volvo Penta символизира надеждност, техническа иновация, първокласни работни характеристики и дълъг експлоатационен живот. Ние вярваме, че това се отнася и до изискванията и очакванията, които имате към своя морски двигател Volvo Penta. Все пак, нито един продукт не е по-добър от грижите и обслужването, които получава.

За всеки продукт, ние сме създали график за поддръжка, който трябва да се следва; за допълнителна информация, вижте Ръководството на оператора. Елементите, които трябва да се проверят между планираното обслужване може да бъдат проверени от собственика, но съгласно Гаранционните условия, планираното обслужване трябва да се извършено от упълномощен сервиз на Volvo Penta, който е получил подходящото обучение и има оборудване, и който използва Оригинални резервни части, проектирани за Вашия продукт. Независимо къде по света се намирате, вие можете да откриете най-близкия до Вас дилър-сервиз на Volvo Penta на нашия уеб сайт [www.volvopenta.com](http://www.volvopenta.com). Те винаги са готови да Ви помогнат с технически съвет, обслужване или резервни части.

Дилърите трябва да проведат пускането в експлоатация при доставка на клиента. Има разлика в метода за извършване на това между Морски за развлечения и Морски за търговски цели. Това се извършва онлайн в Product Center. След това трябва да се извърши *Първа сервизна инспекция*, след която влизат в сила интервалите за поддръжка по график. Във връзка с съкратената информация по-горе, моля, за по-детайлно описание на условията, направете справка в Гаранционната информация.

Сервизната книжка е ценен документ; представящ история за извършената работа по поддръжка и ще бъде от голямо значение в деня, когато решите да смените своята лодка. Сервизната книжка трябва винаги да бъде предоставяна на дилъра на Volvo Penta или сервиза при всяко обслужване.

Съхранявайте я на сигурно място.



# Предварително въвеждане в експлоатация (PDC)

## Технологична карта

1.	Действие	✓	Забележки
1,1	Проверете всички електрически връзки като стартерен мотор, алтернатор, връзки на акумулатора		
1,2	“ нивото на двигателното масло		
1,3	“ ниво на трансмисионно масло		
1,4	“ охладителна течност, качество, ниво и точка на замръзване, съгласно стандартът на Volvo Penta		
1,5	“ рулево управление с хидроусилвател, ниво на течност *)		
1,6	“ функция на лост за управление		
1,7	“ последващо натягане на всички задвижващи ремъци		
1,8	“ пневматични амортизатори и всички свързани скоби на маркучи *)		
1,9	“ ниво на течност в диферентен усилвател, функция и индикация *)		
1,10	“ заборен клапан не тече		
2.	Запалете двигателя и го оставете да поработи до загряване	✓	Забележки
2,1	Проверете дали не се чуват необичайни шумове от двигателя или трансмисията		
2,2	“ налягане на маслото		
2,3	Обезвъзд. на охладителната система, страната за прясна вода		
2,4	Проверете приборния панел и функциите на алармите		
2,5	“ дали няма налични течовена вода/масло/гориво		
2,6	“ функция на хидроусилвател на рулево управление и дали няма течове *)		
2,7	“ регулиране на празните обороти ако е необходимо		
2,8	“ хидравлична задна предавка: ниво на масло (вижте Ръководството на оператора)		

\*) Само двигатели снабдени със Z-колона.

Тестово каране на лодката при пълно натоварване (заедно със собственика)			✓	Забележки
1.	Проверете	оборотите на двигателя при пълен дрoсел ..... обмин		
2.	“	скорост на лодката при пълни об/мин ..... <input type="checkbox"/> Възли <input type="checkbox"/> Мили в час		
3.	“	температура на двигателя и налягане на маслото		

Информация за собственика			✓	Забележки
1.	Прочетете изцяло Ръководството за оператора			
2.	Вижте информация за пулта за управление и контролни функции			
3.	Информирайте кога трябва да бъде проведена първата проверка			
4.	Насърчете собственика да следва графика за поддръжка			
5.	Осигурете списък на упълномощени дилъри			
6.	Преминете през факторите, които влияят на работата на двигателя			
7.	Посочете главния превключвател на акумулатора			
8.	Прочетете информацията за безопасност на Volvo Penta, заедно с клиента			

Дилър  
Печат и подпис

Дата на PDC: .....

Подпис на механик: .....

Подпис на собственик: .....

Разходите за провеждане на Пускане в експлоатация преди доставка (PDC) се покриват от Ограничената международна гаранция на Volvo Penta. То трябва да бъде извършено от упълномощен дилър на Volvo Penta. **ЗАБЕЛЕЖКА!** За да влезе в сила гаранцията, дилърът трябва да въведе извършеното PDC в Product Center, този протокол е само копие за клиента.

## ИНСПЕКЦИЯ ПРИ ПЪРВО ОБСЛУЖВАНЕ (FSI)

Инспекцията при първо обслужване трябва да бъде проведена, след като двигателя е пуснат в експлоатация;

Тип двигател	Работни часове*
Дизелови двигатели D1, D2-40	20–50
Всички бензинови и дизелови двигатели с изключение на D1, D2-40.	50-100

\*) или в рамките на 180 дни от доставката или в края на първия сезон, което настъпи първо.

Дилър Печат и подпис
-------------------------

Дата на Инспекция при първо обслужване: .....

Подпис на механик: .....

Цената за труд или части във връзка с Инспекция при първо обслужване не се покрива от Международната ограничена гаранция на Volvo Penta. За да бъде валидна гаранцията, тя трябва да бъде извършена от упълномощен дилър на Volvo Penta. Елементите, които трябва да се проверят при ИНСПЕКЦИЯ ПРИ ПЪРВО ОБСЛУЖВАНЕ са изредени в доклада за обслужване от сервиза на продукта..

## ДОКЛАД ЗА ПУСКАНЕ В ЕКСПЛОАТАЦИЯ (CR)

Дилър  
Печат и подпис

Дата на ДПЕ:.....

Подпис на механик: .....

Подпис на собственик: .....

Докладът за пускане в експлоатация ( CR ) трябва да бъде съставен от упълномощен дилър на Volvo Penta.  
Разходът не се покрива от Международната ограничена гаранция на Volvo Penta.

## Предисловие

Благодарим Вас за выбор двигателя/трансмиссии Volvo Penta. Более, чем 100-летний опыт производства двигателей сделал Volvo Penta символом надёжности, нового мышления, первоклассных технических характеристик и долгого срока службы. Мы уверены, что именно это соответствует Вашим ожиданиям и требованиям к Вашему морскому двигателю Volvo Penta. Однако, даже самые лучшие изделия требуют соответствующего техобслуживания и ухода.

Для каждого изделия разработан график техобслуживания, обязательный для исполнения, смотрите далее в руководстве оператора. Проверку по пунктам контрольного списка в промежутках между операциями планового техобслуживания владелец может выполнять самостоятельно. Плановое техобслуживание должно проводиться только в уполномоченном Volvo Penta предприятии, персонал которого имеет необходимую подготовку и оборудование, а также использует только оригинальные запчасти для Вашего изделия. Где бы Вы ни были, ближайшего к Вам дилера/уполномоченное предприятие техобслуживания Volvo Penta Вы можете найти на веб-странице [www.volvopenta.com](http://www.volvopenta.com). Они всегда смогут оказать техническую помощь, дать консультацию, провести техобслуживание и замену запчастей.

Дилерские предприятия должны обеспечить ввод в эксплуатацию в момент доставки продукции заказчику. В настоящий момент процедура отличается в зависимости от подразделений Marine Leisure или Marine Commercial. Процедура выполняется онлайн в Product Center. После нее проводится *первый сервисный осмотр*, с момента которого начинается отсчет интервалов планового технического обслуживания. Для получения более подробных сведений по рассмотренным выше вопросам используйте Информацию по гарантийному обслуживанию.

В сервисной книжке регистрируются выполненные операции по техобслуживанию, поэтому он является ценным документом при продаже судна. Всегда берите с собой сервисную книжку при обращении к дилеру Volvo Penta или в уполномоченное Volvo Penta предприятие техобслуживания. Сохраняйте и берегите Сервисную книжку.



# Обязательство по поставке (PDC)

## Контрольный список

1.	Операции по техобслуживанию		✓	Примечания
1.1	Проверить	все электрические соединения: стартер, генератор, аккумуляторные соединения		
1.2	“	уровень масла в двигателе		
1.3	“	уровень масла в трансмиссии		
1.4	“	охлаждающую жидкость, её качество, уровень и точку замерзания согласно стандарту Volvo Penta		
1.5	“	усилитель руля, уровень масла *)		
1.6	“	работа рукоятки управления		
1.7	“	и натяжение всех приводных ремней		
1.8	“	сильфоны и связанные с ними шланговые зажимы; *)		
1.9	“	работу, индикацию и уровень масла в power trim *)		
1.10	“	отсутствие протечки в кране забортной воды		

2.	Запустите двигатель и прогрейте его		✓	Примечания
2.1	Проверить	отсутствие ненормальных шумов из двигателя или трансмиссии		
2.2	“	давление масла		
2.3	Выпустить воздух	из контура пресной воды системы охлаждения		
2.4	Проверить	работу приборной панели и блока аварийного оповещения		
2.5	“	отсутствие утечек воды, масла, отработавших газов;		
2.6	“	работу усилителя руля, а также отсутствие протечек *)		
2.7	“	отрегулировать обороты холостого хода (если необходимо);		
2.8	“	гидравлический реверс-редуктор: уровень масла (см. руководство оператора)		

\*) Только для двигателей с колонкой.

Выполните ходовые испытания судна при полной нагрузке (вместе с владельцем)			✓	Примечания
1.	Проверить	частоту вращения двигателя при полностью открытой дроссельной заслонке ..... об/мин		
2.	“	скорость судна при максимальной частоте вращения ..... <input type="checkbox"/> узлов <input type="checkbox"/> миль/ч		
3.	“	температура двигателя и давление масла		

Информация для владельца		✓	Примечания
1.	Изучите инструкции оператора		
2.	Ознакомьтесь с информацией, касающейся основного поста управления и функций управления		
3.	Сообщите время проведения первой сервисной проверки		
4.	Укажите владельцу на необходимость следовать графику техобслуживания		
5.	Укажите список авторизованных дилеров.		
6.	Рассмотрите факторы, воздействующие на технические характеристики двигателя.		
7.	Найдите главный выключатель батареи.		
8.	Прочитайте информацию по безопасности Volvo Penta вместе со своим клиентом.		

Дилер  
Печать и подпись

PDC, дата: .....

Подпись механика: .....

Подпись владельца: .....

Стоимость проведения Предпродажных работ по вводу в эксплуатацию (PDC) покрывается ограниченной международной гарантией Volvo Penta. Эти работы должны проводиться авторизованными дилерами Volvo Penta. **ВНИМАНИЕ!** Для применения условий гарантии дилер должен ввести данные о проведенных предпродажных работах по вводу в эксплуатацию (PDC) в Product Center. Данный протокол предназначен только для выдачи клиенту.

## ПЕРВАЯ СЕРВИСНАЯ ПРОВЕРКА (FSI)

Первая сервисная проверка должна проводиться после того, как двигатель поработал;

Тип двигателя	Время наработки двигателя*
Дизельные двигатели D1, D2-40	20-50
Все бензиновые и дизельные двигатели, за исключением D1, D2-40.	50–100

\*) или в течение 180 дней со дня поставки, или по завершении сезона, смотря что наступит первым.

Дилер Печать и подпись
---------------------------

Дата первой сервисной проверки: .....

Подпись механика: .....

Расходы на проведение работ или приобретение деталей в связи с Первой Сервисной Проверкой не покрываются Международной ограниченной гарантией Volvo Penta. Для сохранения действия гарантии работы должны проводиться уполномоченным дилером Volvo Penta. Контрольные пункты ПЕРВОЙ СЕРВИСНОЙ ПРОВЕРКИ следуют из протокола техобслуживания изделия, созданного ремонтным предприятием.

## ОТЧЁТ О ПОДГОТОВКЕ К ЭКСПЛУАТАЦИИ (CR)

Дилер  
Печать и подпись

Дата CR: .....

Подпись механика: .....

Подпись владельца: .....

Отчёт о вводе в эксплуатацию (Commissioning Report) должен быть выполнен уполномоченным дилером Volvo Penta.  
Расходы на это не покрываются международной ограниченной гарантией Volvo Penta (Volvo Penta International Limited Warranty).

## Πρόλογος

Σας ευχαριστούμε που επιλέξατε έναν κινητήρα/σύστημα μετάδοσης κίνησης Volvo Penta. Με περισσότερα από 100 χρόνια παρουσίας στην κατασκευή κινητήρων, το όνομα Volvo Penta έγινε σύμβολο αξιοπιστίας, τεχνολογικής καινοτομίας, κορυφαίας απόδοσης και μακροζωίας. Πιστεύουμε ότι αυτό αντιστοιχεί, επίσης, στις απαιτήσεις και προσδοκίες που έχετε από το θαλάσσιο κινητήρα της Volvo Penta. Πάντως, κανένα προϊόν δεν είναι καλύτερο από τη φροντίδα και το σέρβις που λαμβάνει.

Για κάθε προϊόν έχουμε δημιουργήσει ένα πρόγραμμα συντήρησης το οποίο πρέπει να τηρείται απαραίκλιτα, ανατρέξτε στο Εγχειρίδιο Χρήσης για περαιτέρω πληροφορίες. Τα στοιχεία ελέγχου μεταξύ προγραμματισμένων σέρβις είναι δυνατόν να εκτελεστούν από τον Κάτοχο, αλλά σύμφωνα με τις Προϋποθέσεις Εγγύησης, πρέπει να ανατίθενται πάντα σε εξουσιοδοτημένο συνεργείο της Volvo Penta το οποίο διαθέτει την απαραίτητη εκπαίδευση και εξοπλισμό και, χρησιμοποιεί Γνήσια Ανταλλακτικά Εξαρτήματα τα οποία έχουν σχεδιαστεί για το προϊόν σας. Ανεξάρτητα από το σημείο του κόσμου όπου βρίσκεστε, μπορείτε να εντοπίσετε τον πλησιέστερο στην τοποθεσία σας αντιπρόσωπο-συνεργείο σέρβις της Volvo Penta, εάν ανατρέξετε στον ιστότοπο [www.volvopenta.com](http://www.volvopenta.com). Είναι πάντα έτοιμοι να σας διευκολύνουν με τεχνικές συμβουλές, σέρβις και ανταλλακτικά εξαρτήματα.

Οι αντιπρόσωποι πρέπει να διενεργούν λειτουργία πριν από την παράδοση στον πελάτη. Ο τρόπος διενέργειας διαφέρει μεταξύ Σκαφών Αναψυχής και Σκαφών Εμπορικής Χρήσης. Διενεργείται online (ηλεκτρονικά) στο Product Center. Ακολουθεί *Πρώτης Επιθεώρησης Σέρβις*, μετά από την οποία τίθενται σε ισχύ τα διαστήματα προγραμματισμένης συντήρησης. Όσον αφορά τις πληροφορίες οι οποίες παρατίθενται εν συντομία ανωτέρω, παρακαλούμε ανατρέξτε στις Πληροφορίες Εγγύησης για περισσότερες λεπτομέρειες σχετικά με τις προϋποθέσεις.

Το Βιβλίο Σέρβις είναι ένα πολύτιμο έγγραφο, οι τεκμηριωμένες εργασίες συντήρησης αποδίδουν την ημέρα που θα θελήσετε να πωλήσετε το σκάφος σας. Απαιτείται πάντα η προσκόμιση του Βιβλίου Σέρβις, κάθε φορά που επισκέπτεστε τον αντιπρόσωπο ή το συνεργείο σέρβις Volvo Penta, για τη διενέργεια σέρβις. Φυλάξτε το Βιβλίο Σέρβις σε ασφαλές μέρος.



# Δοκιμαστική Λειτουργία Προ Παράδοσης (PDC)

## Λίστα σημείων ελέγχου

1.	Ενέργεια	✓	Παρατηρήσεις
1.1	Ελέγξτε	όλες τις ηλεκτρικές συνδέσεις, όπως τις συνδέσεις μίζας, εναλλακτήρα, μπαταρίας	
1.2	“	στάθμη λαδιού κινητήρα	
1.3	“	στάθμη λαδιού συστήματος μετάδοσης	
1.4	“	ψυκτικό υγρό, ποιότητα, στάθμη και σημείο πήξης σύμφωνα με τα πρότυπα της Volvo Penta	
1.5	“	τιμόνι με υποβοήθηση, στάθμη υγρού *)	
1.6	“	λειτουργία μοχλού ελέγχου	
1.7	“	εκ των υστέρων ένταση όλων των ιμάντων μετάδοσης κίνησης	
1.8	“	φυσούνες και συναφείς σφικτήρες εύκαμπτων σωλήνων *)	
1.9	“	στάθμη υγρού συστήματος ρύθμισης κλίσης, λειτουργία και ένδειξη *)	
1.10	“	ο κρουσμός θαλασσινού νερού δεν παρουσιάζει διαρροή	
2.	Θέστε τον κινητήρα σε λειτουργία και αφήστε τον να λειτουργήσει έως ότου ζεσταθεί	✓	Παρατηρήσεις
2.1	Ελέγξτε	ότι δεν ακούγονται αφύσικοι θόρυβοι από τον κινητήρα ή το σύστημα μετάδοσης κίνησης	
2.2	“	πίεση λαδιού	
2.3	Εξαερώστε	το σύστημα ψύξης, πλευρά θαλασσινού νερού	
2.4	Ελέγξτε	τον πίνακα οργάνων και τις λειτουργίες συναγερμού	
2.5	“	ότι δεν παρουσιάζεται διαρροή νερού/λαδιού/καυσίμου/καυσαερίων	
2.6	“	τη λειτουργία υποβοήθησης τιμονιού και ότι δεν παρουσιάζεται διαρροή *)	
2.7	“	ρυθμίστε την ταχύτητα ρελαντί, εάν απαιτείται	
2.8	“	υδραυλικό σύστημα ανάποδα: στάθμη λαδιού (ανατρέξτε στο Εγχειρίδιο Χρήσης)	

\*) Κινητήρες με συστήματα πρόωσης μόνο.

Εκτελέστε δοκιμαστική οδήγηση του σκάφους σε συνθήκες πλήρους φορτίου (μαζί με τον κάτοχο)			✓	Παρατηρήσεις
1.	Ελέγξτε	ταχύτητα κινητήρα με τέρμα γκάζι ..... σ.α.λ.		
2.	“	ταχύτητα σκάφους σε πλήρεις σ.α.λ. .... <input type="checkbox"/> Κόμβοι <input type="checkbox"/> μίλια την ώρα		
3.	“	θερμοκρασία κινητήρα και πίεση λαδιού		

Πληροφορίες προς τον κάτοχο			✓	Παρατηρήσεις
1.	Διαβάστε το Εγχειρίδιο Χρήσης			
2.	Ανατρέξτε στις πληροφορίες του σταθμού πηδαλίου και στις λειτουργίες ελέγχου			
3.	Ενημερώστε τότε απαιτείται διενέργεια επιθεώρησης για πρώτη φορά			
4.	Ενθαρρύνετε τον κάτοχο να εφαρμόσει το πρόγραμμα συντήρησης			
5.	Φροντίστε για την παροχή λίστας εξουσιοδοτημένων αντιπροσώπων			
6.	Ανατρέξτε στους παράγοντες που επηρεάζουν την απόδοση του κινητήρα			
7.	Εντοπίστε το γενικό διακόπτη μπαταρίας			
8.	Διαβάστε τις πληροφορίες περί ασφάλειας της Volvo Penta μαζί με τον πελάτη			

Αντιπρόσωπος  
Σφραγίδα και υπογραφή

Ημ/νία PDC: .....

Υπογραφή μηχανικού: .....

Υπογραφή κατόχου: .....

Το κόστος διενέργειας της Δοκιμαστικής Λειτουργίας Προ Παράδοσης (PDC) καλύπτεται από τη Διεθνή Εγγύηση Περιορισμένης Κάλυψης της Volvo Penta. Απαιτείται διενέργεια από εξουσιοδοτημένο αντιπρόσωπο της Volvo Penta. **ΣΗΜΕΙΩΣΗ!** Για να τεθεί σε ισχύ η Εγγύηση, ο αντιπρόσωπος πρέπει να φροντίσει για την καταχώριση του PDC που διενήργησε στο Product Center, αυτό το πρωτόκολλο είναι απλά ένα αντίγραφο για τον πελάτη.

## ΠΡΩΤΗ ΕΠΙΘΕΩΡΗΣΗ ΣΕΡΒΙΣ (FSI)

Η πρώτη επιθεώρηση σέρβις πρέπει να διενεργηθεί μόλις λειτουργήσει ο κινητήρας.

Τύπος κινητήρα	Ώρες λειτουργίας*
Πετρελαιοκινητήρες D1, D2-40	20–50
Όλοι οι κινητήρες βενζίνης και πετρελαίου εκτός των D1, D2-40.	50–100

\*) ή εντός 180 ημερών από την παράδοση, ή στο τέλος της πρώτης σεζόν, όποιο επέλθει πρώτο.

Αντιπρόσωπος Σφραγίδα και υπογραφή
---------------------------------------

Ημ/νία Πρώτης Επιθεώρησης Σέρβις: .....

Υπογραφή μηχανικού: .....

Το κόστος της εργασίας ή των εξαρτημάτων σχετικά με την Πρώτη Επιθεώρηση Σέρβις δεν καλύπτεται από τη Διεθνή Εγγύηση Περιορισμένης Κάλυψης Volvo Penta. Για να ισχύει μια εγγύηση, απαιτείται η διενέργεια από εξουσιοδοτημένο αντιπρόσωπο της Volvo Penta.

Τα στοιχεία της λίστας ελέγχου για την ΠΡΩΤΗ ΕΠΙΘΕΩΡΗΣΗ ΣΕΡΒΙΣ αναγράφονται στην αναφορά σέρβις συνεργείου για το προϊόν.

## ΑΝΑΦΟΡΑ ΔΟΚΙΜΑΣΤΙΚΗΣ ΛΕΙΤΟΥΡΓΙΑΣ (CR)

Αντιπρόσωπος  
Σφραγίδα και υπογραφή

Ημ/νία CR: .....

Υπογραφή μηχανικού: .....

Υπογραφή κατόχου:.....

Η Αναφορά Λειτουργίας ( CR ) θα πρέπει να συνταχθεί από εξουσιοδοτημένο αντιπρόσωπο της Volvo Penta.  
Το σχετικό κόστος δεν καλύπτεται από τη Διεθνή Περιορισμένη Εγγύηση της Volvo Penta.

## 前言

感谢您选择了沃尔沃遍达发动机/传动装置。经过100多年的发展,发动机生产商沃尔沃遍达已经成为了可靠性、技术创新、一流性能和长久使用寿命的象征。我们相信这与您对您所购买的沃尔沃遍达船用发动机的要求和期望也是一致的。但是,再好的产品也有赖于其获得的维护和保养。

我们为每个产品都制定了必须遵守的保养计划。有关更多信息,请参见操作手册。船主可以执行计划保养之间的检查项目,但是按照保修条件,始终必须由经过必要培训并且拥有适当设备的沃尔沃遍达维修车间使用专门为您的产品所设计的原厂零配件执行计划保养。无论您处于世界上哪个地方,您都可以在我们的网站([www.volvopenta.com](http://www.volvopenta.com))上找到离您最近的沃尔沃遍达经销商保养维修车间。他们时刻准备着为您提供技术建议、保养和备件方面的帮助。

经销商必须对交付给客户的产品执行调试。船用休闲产品和船用商业产品之间的执行方式不同。此操作在"Product Center"在线执行。此后须执行首次保养,然后才开始实行计划的保养间隔。关于上述节略信息,请参见保修信息获取更详细的条件。

保养手册是非常有价值的文件,在您考虑更换您的船时所记录的保养工作成本都会回收回来。每次进行保养时都必须将保养手册带至沃尔沃遍达经销商处或保养维修车间。将保养手册存放在安全位置。



## 交付前调试(PDC)

### 检查表

1.	措施	✓	备注
1.1	检查	所有电气接头,例如起动马达、交流发电机、电池连接	
1.2	“	发动机机油油位	
1.3	“	传动装置油位	
1.4	“	根据沃尔沃遍达标准检查冷却剂、质量、液位和凝固点	
1.5	“	动力转向,液位*)	
1.6	“	控制杆功能	
1.7	“	后张拉所有传动皮带	
1.8	“	波纹管和软管夹*)	
1.9	“	动力升降液位、功能和指示*)	
1.10	“	通海旋塞无泄漏	

2.	启动发动机并使之运行直至其暖机	✓	备注
2.1	检查	发动机或传动装置没有发出任何异常噪声	
2.2	“	油压	
2.3	排气	冷却系统,淡水侧	
2.4	检查	仪表板和报警功能	
2.5	“	不存在水/机油/燃油/排气泄漏	
2.6	“	动力操舵功能并且不存在任何泄漏*)	
2.7	“	有必要,调节怠速转速	
2.8	“	液压倒档: 油位(参见操作手册)	

\*)只适用于装船尾驱动的发动机。

在满载条件下试驾船 (与船主一起)			✓	备注
1.	检查	油门全开时的发动机转速 ..... rpm		
2.	“	全转速时的船速 ..... <input type="checkbox"/> 节 <input type="checkbox"/> 每小时英里数		
3.	“	发动机温度和油压		

致船主的信息			✓	备注
1.	通读操作手册			
2.	全面了解舵站信息和控制功能			
3.	告知何时必须执行首次检查			
4.	鼓励船主遵循保养计划			
5.	提供授权经销商清单			
6.	全面了解影响发动机性能的因素			
7.	放置电池主开关			
8.	和客户一起阅读沃尔沃遍达安全信息			

经销商  
盖章和签字

PDC日期： .....

机械师签字： .....

船主签字： .....

执行交付前调试(PDC)的费用包括在沃尔沃遍达国际有限保修内。  
必须由授权的沃尔沃遍达经销商执行。注意！经销商在"Product Center"输入  
已执行的PDC后,该保修才会生效,此协议仅是客户的副本。

## 首次保养(FSI)

发动机运行后必须随即进行首次保养；

发动机类型	运行小时数*
柴油发动机D1, D2-40	20-50
所有汽油和柴油发动机，包括D1, D2-40。	50-100

\*) 或在交付的180天内，或在第一季度末，以先达者为准。

经销商 盖章和签字
--------------

首次保养日期： .....

机械师签字： .....

首次保养的相关劳工费用和零件费用不属于沃尔沃遍达国际有限保修范围。

为了使保修有效，必须由授权的沃尔沃遍达经销商执行。

首次保养的检查项目列在维修车间的产品保养报告中。

## 调试报告(CR)

经销商  
盖章和签字

CR日期: .....

机械师签字: .....

船主签字: .....

必须由授权的沃尔沃遍达经销商执行试运转报告(CR)。  
此项费用不包含在沃尔沃遍达国际有限保修范围内。

## はじめに

ボルボペンタのエンジン/トランスミッションをお求めいただき、まことにありがとうございます。エンジン製造者としての100年を超える歴史を経て、当社は、信頼性、技術革新、最高クラスの性能、そして長寿命を象徴する企業になりました。このことは、あなたがボルボペンタマリンエンジンに対してお持ちになる要求と期待をも満足するものであると確信しております。しかしながら、いかなる製品も手入れや整備を怠ってはその性能を発揮することはできません。

それぞれの製品に対して当社ではメンテナンススケジュールを作成しております。これを必ず守るようにしてください。尚、詳細についてはオペレーターズマニュアルをご覧ください。ある定期整備と次回の定期整備の間に実施する点検項目については、オーナーが実施することができますが、保証条件を満足するためには、必要なトレーニングと機材を有したボルボペンタ認定整備工場をご指名いただき、お持ちの製品用に設計された純正部品を用いて定期整備を実施する必要があります。世界中のどこに居られても、当社ウェブサイト[www.volvopenta.com](http://www.volvopenta.com)で検索いただければ、最寄のボルボペンタディーラー整備工場をご案内できます。整備工場はいつでも、技術的アドバイスによりあなたをアシストし、整備を実施し、スペアパーツを供給いたします。

ディーラーはお客様への納品に関連して試運転を実施する必要があります。実施内容はマリンレジャーエンジンであるかマリン商用エンジンであるかで異なります。これは Product Center においてオンラインで実施されます。これに続いて初回整備検査があり、その後定期整備間隔が有効になります。これは要約された情報であり、詳細な条件については、「保証情報」を参照してください。

整備手帳は貴重な文書です。整備作業を記録することで、ボートを取り替える時期を判断することができます。ボルボペンタディーラー又は整備工場が整備を実施する都度、整備手帳を必ずご提出ください。整備手帳は安全な場所に保管してください。



## 納入前点検 (PDC)

### チェックリスト

1.	作業	✓	特記事項
1.1	点検	スタータモーター、オルタネータ、バッテリー接続部などすべての電氣的接続	
1.2	“	エンジンオイルレベル	
1.3	“	トランスミッションオイルレベル	
1.4	“	ボルボペンタ規格に従ったクーラントの品質、レベル及び凍結点	
1.5	“	パワーステアリングフルードレベル* )	
1.6	“	コントロール・レバーの作動	
1.7	“	すべてのドライブベルトの運転後の張り	
1.8	“	ベローズおよび関連するホースクランプ*	
1.9	“	パワー・トリム・フルードのレベル、作用及び外観* )	
1.10	“	海水コックから漏れのないこと	

2.	エンジン始動と暖気	✓	特記事項
2.1	点検	エンジンまたはトランスミッションから異音がないこと	
2.2	“	油圧	
2.3	エア抜き	冷却システムの清水側	
2.4	点検	インストルメントパネルおよびアラーム機能	
2.5	“	水／オイル／燃料／排気の漏れがないこと	
2.6	“	パワーステアリング機能および漏れのないこと* )	
2.7	“	必要に応じてアイドル回転数を調整	
2.8	“	油圧リバースギヤ： オイルレベル (オペレーターズマニュアル参照)	

\*)ドライブ付エンジンに限る

満載状態時のボート運転試験(オーナーと共に)			✓	特記事項
1.	点検	満載状態時のエンジン回転速度..... rpm		
2.	“	フルrpm時のボート速度..... <input type="checkbox"/> ノット <input type="checkbox"/> マイル/時		
3.	“	エンジン温度および油圧		

オーナーへの取扱説明			✓	特記事項
1.	オペレーターズマニュアルの概要			
2.	ヘルムステーションの情報および制御機能を一通り説明			
3.	初回整備点検の確実な実施			
4.	オーナーに対するメンテナンススケジュールの推奨			
5.	認定ディーラーリストを提供する			
6.	エンジン性能を損なう外的要因を確認してもらう			
7.	バッテリーメインスイッチを位置を確認する			
8.	ボルボペンタの安全に関する情報をお客様と一緒に読み上げる			

ディーラー  
押印および署名

PDC実施日: .....

整備者の署名: .....

オーナー署名: .....

納入前点検(PDC)の実施にかかる費用は、ボルボペンタ国際限定保証の対象です。  
これはボルボペンタ認定ディーラーによって実施されなければなりません。注意保証を有効にするためには、ディーラーが PDC の実施を Product Center において入力する必要があります。

## 初回整備点検 (FSI)

一旦エンジンを運転させたら、初回整備点検を必ず実施しなければなりません

エンジン型式	運転時間*
ディーゼルエンジンD1、D2-40	20-50
すべてのガソリンおよびディーゼルエンジン ( D1、D2-40を除く )	50-100

\*) または納入から180日以内もしくは最初シーズン終了後のどちらか早い方。

ディーラー 押印および署名
------------------

初回整備点検実施日: .....

整備者の署名: .....

初回整備検査に関わる工賃または部品の費用は、ボルボペンタ国際限定保証の対象ではありません。

保証を有効にするためには、ボルボペンタ認定ディーラーが実施しなければなりません。

初回整備点検の点検項目はその製品に対する工場整備レポートに記載されています。

## 試運転レポート (CR)

ディーラー  
押印および署名

CR実施日: .....

整備者の署名: .....

オーナー署名: .....

試運転レポート (CR) はボルボペンタ認定ディーラーによって実施されなければなりません。この費用はボルボペンタ国際限定保証の対象になりません。

## تقرير بدء الاستخدام (CR)

الوكيل  
الختم والتوقيع

تاريخ CR: .....

توقيع الميكانيكي: .....

توقيع المالك: .....

يجب إنشاء تقرير بدء الاستخدام (CR) بواسطة موزع Volvo Penta معتمد. لا يغطي الضمان الدولي المحدود لشركة Volvo Penta التكلفة.

## فحص الخدمة الأول (FSI)

يجب تنفيذ فحص الخدمة الأول ما أن يتم تشغيل المحرك؛

ساعات التشغيل*	نوع المحرك
50-20	محركات الديزل D1، D2-40
100-50	كافة محركات الجازولين والديزل، باستثناء D1، D2-40.

(\* أو خلال 180 يوم من التسليم أو في نهاية الموسم الأول، أيهم أقرب.

الوكيل  
الختم والتوقيع

تاريخ فحص الخدمة الأول: .....

توقيع الميكانيكي: .....

لا يغطي الضمان الدولي المحدود لشركة Volvo Penta تكاليف العمالة أو الأجزاء ذات الصلة بفحص الخدمة الأول . يجب إجراء الفحص بواسطة موزع Volvo Penta معتمد ليصبح الضمان ساريًا. تحقق من أن العناصر الخاصة بفحص الخدمة الأول مدرجة في بروتوكول خدمة ورشة الإصلاح للمنتج.

اختبر قيادة القارب في وضع الحمل الكامل (مع المالك)			
ملاحظات	✓		
		سرعة المحرك عند فتح الخائق بالكامل ..... لفة في الدقيقة	1. فحص
		سرعة القارب عند سرعة محرك كاملة (لفة في الدقيقة) ..... <input type="checkbox"/> عقدة <input type="checkbox"/> الأميال في الساعة	2. "
		التوجيه والتحكم في سرعة المحرك ووظيفة النقل	3. "
		درجة حرارة المحرك وضغط الزيت	4. "

معلومات إلى المالك			
ملاحظات	✓		
		اقرأ دليل المشغل جيداً	1.
		تصفح معلومات مركز التوجيه ووظائف التحكم	2.
		الإبلاغ عندما يجب تنفيذ إجراء فحص الخدمة الأول	3.
		تشجيع المالك على إتباع جدول الصيانة	4.
		قم بالتزويد بقائمة الموزعين المعتمدين	5.
		استعرض العوامل التي تؤثر على أداء المحرك	6.
		حدد مكان المفتاح الرئيسي للبطارية	7.
		اقرأ معلومات أمان Volvo Penta مع المستهلك	8.

الوكيل  
الختم والتوقيع

تاريخ PDC: .....

توقيع الميكانيكي: .....

توقيع المالك: .....

يغط الضمان الدولي المحدود لشركة Volvo Penta تكلفة اختبار بدء الاستخدام قبل التسليم (PDC). يجب إجراؤه بواسطة موزع Volvo Penta معتمد. **ملاحظة!** لتفعيل الضمان يجب على الموزع إدخال PDC الذي تم إجراؤه في مركز المنتج، هذا البروتوكول خاص بالعميل.

## اختبار بدء الاستخدام قبل التسليم

### قائمة الفحص

ملاحظات	✓	الإجراء	1.
		فحص كافة التوصيلات الكهربائية مثل محرك بادئ التشغيل، مولد التيار، توصيلات البطارية	1.1
		مستوى زيت المحرك	1.2
		مستوى زيت ناقل الحركة	1.3
		سائل التبريد والجودة والمستوى ونقطة التبريد بما يتوافق مع معايير Volvo Penta	1.4
		التوجيه الكهربائي، مستوى السائل (*)	1.5
		وظيفة ذراع التحكم	1.6
		إعادة شد كل سيور الإدارة	1.7
		الوسائد ومشابك الخرطوم المرتبطة بها (*)	1.8
		مستوى سائل ضبط الطاقة، الوظيفة والدلالة (*)	1.9
		التأكد من عدم وجود تسرب بمحيس ماء البحر	1.10

ملاحظات	✓	أبدأ تشغيل المحرك واتركه يدور حتى يسخن	2.
		التأكد من عدم إصدار المحرك أو ناقل الحركة لضوضاء غير عادية	2.1
		ضغط الزيت	2.2
		نظام التبريد، جانب الماء الحديث	2.3
		لوحة العدادات ووظائف الإنذار	2.4
		التأكد من عدم وجود تسرب للماء/الزيت/الوقود/العدم	2.5
		وظيفة التوجيه الكهربائي والتحقق من عدم وجود تسرب (*)	2.6
		قم بتعديل سرعة التباطؤ إذا لزم الأمر	2.7
		ترس الرجوع للخلف الهيدروليكي مستوى الزيت (ارجع إلى دليل المشغل)	2.8

(\* فقط المحركات التي تشتمل على خطوط إدارة).



## مقدمة

شكرًا لك على اختيار محرك/ناقل Volvo Penta. عد مرور 100 عام بوصفها شركة مصنعة للمحركات أصبحت شركة Volvo Penta رمزًا للموثوقية والابتكار الفني وأفضل أداء وأطول مدة خدمة. نعتقد أيضًا في توافق هذا مع ما تتطلبه وتتوقعه من محرك Volvo Penta البحري. لكن، لا يكون المنتج أفضل من الرعاية والخدمة التي يحصل عليها.

لقد قمنا بإنشاء جدول صيانة لكل منتج والذي يجب إتباعه؛ يرجى الرجوع إلى دليل المشغل للمزيد من المعلومات. يجب تنفيذ عناصر الفحص بين مواعيد الخدمة المجدولة بواسطة المالك، لكن وفقًا لشروط الضمان، يجب دائمًا تعيين الخدمات المجدولة لورشة إصلاح Volvo Penta معتمدة والتي تتمتع بالتدريب والمعدات اللازمة والتي تستخدم قطع الغيار الأصلية المصممة للمنتج الخاص بك. بغض النظر عن المكان الذي تتواجد به حول العالم يمكنك العثور على ورشة إصلاح وكيل خدمة Volvo Penta الأقرب على موقع الويب الخاص بنا على [www.volvopenta.com](http://www.volvopenta.com). دائمًا ما تكون الورش مستعدة لمساعدتك وتزويدك بالنصائح الفنية والخدمة وقطع الغيار.

يجب أن يقوم الموزعين بعملية اختبار بدء استخدام عند التسليم إلى العميل. تختلف كيفية القيام بهذا للترفيهية البحري والتجاري البحري. يتم القيام بهذا عبر الإنترنت في مركز المنتج. يكون هذا متبوعًا بفحص الخدمة الأول، والذي يتم بعده تطبيق الفواصل الزمنية للصيانة المجدولة. فيما يتعلق بالمعلومات المختصرة أعلاه، يرجى الرجوع إلى معلومات الضمان للتعرف على الشروط بشكل مفصل.

يعتبر كتيب الخدمة مستند قيم؛ ستقوم أعمال الصيانة الموثقة بالدفع ذاتيًا عندما تفكر في استبدال القارب الخاص بك. يجب دائمًا تقديم كتيب الخدمة إلى موزع أو ورشة إصلاح Volvo Penta في كل مرة يتم إجراء خدمة. احتفظ بكتيب الخدمة في مكان آمن.

## SERVICE HISTORY ①

MAINTENANCE

ÚDRŽBA

VEDLIGEHOELSE

WARTUNG

HOOLDAMINE

MANTENIMIENTO

ENTRETIEN

ODRŽAVANJE

MANUTENZIO

APKOPE

TECHNINĖ PRIEŽIŪRA

KARBANTARTÁS

ONDERHOUD

VEDLIKEHOLD

MANUTENÇÃO

ÎNTRȚINEREA

VZDRŽEVANJE

ÚDRŽBA S

HUOLTO

UNDERHÅLL

BAKIM

KONSERWACJA

ТЕХНИЧЕСКО ОБСЛУЖВАНЕ

Обслуживание

ΣΥΝΤΗΡΗΣΗ

维护保养

メンテナンス

الصيانة

Service carried out as described in the Operator's manual at.....	hours
Servis byl proveden podle popisu v návodu k obsluze při.....	hodiny
Service iht. instruktionsbogen udført efter .....	timer
Service nach Betriebsanleitung ausgeführt nach .....	Stunden
Teenindus viidi läbi vastavalt Juhendis toodud kirjeldusele peale .....	tundi
Servicio según el libro de instrucciones, realizado a.....	horas
Service suivant les instructions du manuel effectué après.....	heures
Obavljeni servis prema opisu knjižice s uputama nakon .....	sati
Manutenzioni eseguite come da istruzioni del manuale dopo .....	ore
Apkope ir veikta saskaņā ar Lietošanas norādījumiem .....	stundās
Apžiūra atliekama, kaip paaiškinta instrukcijoje .....	valandomis
A számláló állása az utasítások alapján elvégzett szerviz időpontjában.....	óra
Onderhoud uitgevoerd zoals het instructieboekje aangeeft na .....	uren
Service utført slik instruksjonsboken angir etter .....	timer
Assistência realizada conforme descrita no manual de Instruções, às .....	h
Service efectuat conform Manualului de instrucțiuni la .....	ore
Servis, izveden v skladu z navodili, po .....	urah
Servis vykonaný podľa popisu v návode po .....	hodinách
Huolto suoritettu käyttöohjekirjan mukaan.....	tunnin
Service utförd som instruktionsboken anger efter .....	tim
Kullanım kılavuzunda açıklanan servis işlemleri .....	saat
Przeglądu dokonano zgodnie z opisem w Instrukcji po.....	godzinach
Обслужване, извършвано според описанието в Книжката с инструкции на ...	часа
Сервис выполнен, как указано в руководстве пользователя, при .....	ч
Σέρβις που έγινε σύμφωνα με το βιβλίο χρήσης μετά .....	ώρες
按说明书要求的在 .....	小时
指示書に記述されるとおり時間で整備を実施した .....	時間

تم تنفيذ الخدمة كما هو موضح في دليل المشغل في ..... ساعات

②

Place and date of service  
Místo a datum servisu  
Sted og dato for service  
Ort und Datum des Service  
Teeninduse koht ja kuupäev  
Lugar y fecha del servicio  
Lieu et date du service  
Mjesto i vrijeme servisa  
Luogo e data di servizio  
Apkopes vieta un datums  
Apžiūros vieta ir data  
A szerviz helye és dátuma  
Plaats en datum van het onderhoud  
Sted og dato for service  
Local e data da assistência  
Locul și data efectuării lucrărilor de service  
Kraj in datum servisa  
Miesto a dátum servisu  
Huoltopaikka ja päiväys  
Ort och datum för service  
Servis yeri ve tarihi  
Miejsce i data przeglądu  
Място и дата на обслужването  
Место и дата сервисных работ  
Ημερομηνία και τόπος του Σέρβις  
服务地点和日期  
整備を実施した場所および日付

مكان وتاريخ الخدمة

③

Stamp and sign. of workshop  
Razítko a podpis pracovníka servisu  
Værkstedets stempel og underskrift  
Stempel und Unterschrift der werkstatt  
Töökoja pitsat ja allkiri  
Cachet et signature d'atelier  
Sello y firma del taller  
Pečat i potpis servisne radionice  
Timbro e firma dell'officina  
Darbņīcas zīmogs un paraksts  
Dirbtuvių antspaudas ir parašas  
Műhely bélyegzője és aláírása  
Stempel en handtekening van servicewerkplaats  
Verkstedets stempel og signatur  
Carimbo e assinatura da oficina  
Ștampila și semnătura atelierului executant  
Žig in podpis delavnice  
Pečiatka dielne a podpis  
Korjaamon leima ja allekirjoitus  
Verkstadens stämpel och signatur  
Atölye kaşe ve imzası  
Pieczętka i podpis pracownika servisu  
Печат и подпис на сервиса  
Штамп и подпись сервисной станции  
Σφραγίδα συνεργείου και υπογραφή  
工厂盖章和签字  
工場の押印および署名

ختم وتوقيع ورشة الإصلاح

④

Service type  
Typ služby  
Service-type  
Service-Typ  
Teenindustüüp  
Type de service  
Tipo de servicio  
Vrsta serv  
Tipo di servizio  
Apkopes veids  
Techninēs priēžiūros tipas  
Szervizelés típusa  
Servicetype  
Servicetype  
Tipo de serviço  
Tipul lucrărilor de service  
Vrsta servisa  
Typ servisu  
Huoltotyypit  
Servicetyp  
Servis tipi  
Typ usługi  
Тип обслужване  
Вид обслуживания  
Τύπος σέρβις  
保养类型  
整備の種類

نوع الخدمة

① Engine #1 ..... hours	Engine #3 ..... hours	④ S1 <input type="checkbox"/> A <input type="checkbox"/> S2 <input type="checkbox"/> B <input type="checkbox"/> S3 <input type="checkbox"/> C <input type="checkbox"/> D <input type="checkbox"/> E <input type="checkbox"/> F <input type="checkbox"/>	③
Engine #2 ..... hours	Engine #4 ..... hours		
② .....			
.....			

① Engine #1 ..... hours	Engine #3 ..... hours	④ S1 <input type="checkbox"/> A <input type="checkbox"/> S2 <input type="checkbox"/> B <input type="checkbox"/> S3 <input type="checkbox"/> C <input type="checkbox"/> D <input type="checkbox"/> E <input type="checkbox"/> F <input type="checkbox"/>	③
Engine #2 ..... hours	Engine #4 ..... hours		
② .....			
.....			

① Engine #1 ..... hours	Engine #3 ..... hours	④ S1 <input type="checkbox"/> A <input type="checkbox"/> S2 <input type="checkbox"/> B <input type="checkbox"/> S3 <input type="checkbox"/> C <input type="checkbox"/> D <input type="checkbox"/> E <input type="checkbox"/> F <input type="checkbox"/>	③
Engine #2 ..... hours	Engine #4 ..... hours		
② .....			
.....			

① Engine #1 ..... hours	Engine #3 ..... hours	④ S1 <input type="checkbox"/> A <input type="checkbox"/> S2 <input type="checkbox"/> B <input type="checkbox"/> S3 <input type="checkbox"/> C <input type="checkbox"/> D <input type="checkbox"/> E <input type="checkbox"/> F <input type="checkbox"/>	③
Engine #2 ..... hours	Engine #4 ..... hours		
② .....	.....		
.....	.....		
.....	.....		
.....	.....		

① Engine #1 ..... hours	Engine #3 ..... hours	④ S1 <input type="checkbox"/> A <input type="checkbox"/> S2 <input type="checkbox"/> B <input type="checkbox"/> S3 <input type="checkbox"/> C <input type="checkbox"/> D <input type="checkbox"/> E <input type="checkbox"/> F <input type="checkbox"/>	③
Engine #2 ..... hours	Engine #4 ..... hours		
② .....	.....		
.....	.....		
.....	.....		
.....	.....		

① Engine #1 ..... hours	Engine #3 ..... hours	④ S1 <input type="checkbox"/> A <input type="checkbox"/> S2 <input type="checkbox"/> B <input type="checkbox"/> S3 <input type="checkbox"/> C <input type="checkbox"/> D <input type="checkbox"/> E <input type="checkbox"/> F <input type="checkbox"/>	③
Engine #2 ..... hours	Engine #4 ..... hours		
② .....	.....		
.....	.....		
.....	.....		
.....	.....		

① Engine #1 ..... hours  
Engine #2 ..... hours

Engine #3 ..... hours  
Engine #4 ..... hours

② .....  
.....  
.....  
.....

④  
S1  A   
S2  B   
S3  C   
D   
E   
F

③

① Engine #1 ..... hours  
Engine #2 ..... hours

Engine #3 ..... hours  
Engine #4 ..... hours

② .....  
.....  
.....  
.....

④  
S1  A   
S2  B   
S3  C   
D   
E   
F

③

① Engine #1 ..... hours  
Engine #2 ..... hours

Engine #3 ..... hours  
Engine #4 ..... hours

② .....  
.....  
.....  
.....

④  
S1  A   
S2  B   
S3  C   
D   
E   
F

③

① Engine #1 ..... hours      Engine #3 ..... hours  
Engine #2 ..... hours      Engine #4 ..... hours

② .....  
.....  
.....  
.....

④  
S1  A   
S2  B   
S3  C   
D   
E   
F

③

① Engine #1 ..... hours      Engine #3 ..... hours  
Engine #2 ..... hours      Engine #4 ..... hours

② .....  
.....  
.....  
.....

④  
S1  A   
S2  B   
S3  C   
D   
E   
F

③

① Engine #1 ..... hours      Engine #3 ..... hours  
Engine #2 ..... hours      Engine #4 ..... hours

② .....  
.....  
.....  
.....

④  
S1  A   
S2  B   
S3  C   
D   
E   
F

③

① Engine #1 ..... hours      Engine #3 ..... hours  
Engine #2 ..... hours      Engine #4 ..... hours

② .....  
.....  
.....  
.....

④  
S1  A   
S2  B   
S3  C   
D   
E   
F

③

① Engine #1 ..... hours      Engine #3 ..... hours  
Engine #2 ..... hours      Engine #4 ..... hours

② .....  
.....  
.....  
.....

④  
S1  A   
S2  B   
S3  C   
D   
E   
F

③

① Engine #1 ..... hours      Engine #3 ..... hours  
Engine #2 ..... hours      Engine #4 ..... hours

② .....  
.....  
.....  
.....

④  
S1  A   
S2  B   
S3  C   
D   
E   
F

③

① Engine #1 ..... hours      Engine #3 ..... hours  
Engine #2 ..... hours      Engine #4 ..... hours

② .....  
.....  
.....  
.....

④  
S1  A   
S2  B   
S3  C   
          D   
          E   
          F

③

① Engine #1 ..... hours      Engine #3 ..... hours  
Engine #2 ..... hours      Engine #4 ..... hours

② .....  
.....  
.....  
.....

④  
S1  A   
S2  B   
S3  C   
          D   
          E   
          F

③

① Engine #1 ..... hours      Engine #3 ..... hours  
Engine #2 ..... hours      Engine #4 ..... hours

② .....  
.....  
.....  
.....

④  
S1  A   
S2  B   
S3  C   
          D   
          E   
          F

③

① Engine #1 ..... hours	Engine #3 ..... hours	④ S1 <input type="checkbox"/> A <input type="checkbox"/> S2 <input type="checkbox"/> B <input type="checkbox"/> S3 <input type="checkbox"/> C <input type="checkbox"/> D <input type="checkbox"/> E <input type="checkbox"/> F <input type="checkbox"/>	③
Engine #2 ..... hours	Engine #4 ..... hours		
② .....	.....		
.....			
.....			
.....			

① Engine #1 ..... hours	Engine #3 ..... hours	④ S1 <input type="checkbox"/> A <input type="checkbox"/> S2 <input type="checkbox"/> B <input type="checkbox"/> S3 <input type="checkbox"/> C <input type="checkbox"/> D <input type="checkbox"/> E <input type="checkbox"/> F <input type="checkbox"/>	③
Engine #2 ..... hours	Engine #4 ..... hours		
② .....	.....		
.....			
.....			
.....			

① Engine #1 ..... hours	Engine #3 ..... hours	④ S1 <input type="checkbox"/> A <input type="checkbox"/> S2 <input type="checkbox"/> B <input type="checkbox"/> S3 <input type="checkbox"/> C <input type="checkbox"/> D <input type="checkbox"/> E <input type="checkbox"/> F <input type="checkbox"/>	③
Engine #2 ..... hours	Engine #4 ..... hours		
② .....	.....		
.....			
.....			
.....			

① Engine #1 ..... hours      Engine #3 ..... hours  
Engine #2 ..... hours      Engine #4 ..... hours

② .....  
.....  
.....  
.....

④  
S1  A   
S2  B   
S3  C   
D   
E   
F

③

① Engine #1 ..... hours      Engine #3 ..... hours  
Engine #2 ..... hours      Engine #4 ..... hours

② .....  
.....  
.....  
.....

④  
S1  A   
S2  B   
S3  C   
D   
E   
F

③

① Engine #1 ..... hours      Engine #3 ..... hours  
Engine #2 ..... hours      Engine #4 ..... hours

② .....  
.....  
.....  
.....

④  
S1  A   
S2  B   
S3  C   
D   
E   
F

③

① Engine #1 ..... hours      Engine #3 ..... hours  
Engine #2 ..... hours      Engine #4 ..... hours

② .....  
.....  
.....  
.....

④  
S1  A   
S2  B   
S3  C   
D   
E   
F

③

① Engine #1 ..... hours      Engine #3 ..... hours  
Engine #2 ..... hours      Engine #4 ..... hours

② .....  
.....  
.....  
.....

④  
S1  A   
S2  B   
S3  C   
D   
E   
F

③

① Engine #1 ..... hours      Engine #3 ..... hours  
Engine #2 ..... hours      Engine #4 ..... hours

② .....  
.....  
.....  
.....

④  
S1  A   
S2  B   
S3  C   
D   
E   
F

③

① Engine #1 ..... hours      Engine #3 ..... hours  
Engine #2 ..... hours      Engine #4 ..... hours

② .....  
.....  
.....  
.....

- ④  
S1  A   
S2  B   
S3  C   
D   
E   
F

③

① Engine #1 ..... hours      Engine #3 ..... hours  
Engine #2 ..... hours      Engine #4 ..... hours

② .....  
.....  
.....  
.....

- ④  
S1  A   
S2  B   
S3  C   
D   
E   
F

③

① Engine #1 ..... hours      Engine #3 ..... hours  
Engine #2 ..... hours      Engine #4 ..... hours

② .....  
.....  
.....  
.....

- ④  
S1  A   
S2  B   
S3  C   
D   
E   
F

③

① Engine #1 ..... hours      Engine #3 ..... hours  
Engine #2 ..... hours      Engine #4 ..... hours

② .....  
.....  
.....  
.....

④  
S1  A   
S2  B   
S3  C   
D   
E   
F

③

① Engine #1 ..... hours      Engine #3 ..... hours  
Engine #2 ..... hours      Engine #4 ..... hours

② .....  
.....  
.....  
.....

④  
S1  A   
S2  B   
S3  C   
D   
E   
F

③

① Engine #1 ..... hours      Engine #3 ..... hours  
Engine #2 ..... hours      Engine #4 ..... hours

② .....  
.....  
.....  
.....

④  
S1  A   
S2  B   
S3  C   
D   
E   
F

③

① Engine #1 ..... hours      Engine #3 ..... hours  
Engine #2 ..... hours      Engine #4 ..... hours

② .....  
.....  
.....  
.....

④  
S1  A   
S2  B   
S3  C   
D   
E   
F

③

① Engine #1 ..... hours      Engine #3 ..... hours  
Engine #2 ..... hours      Engine #4 ..... hours

② .....  
.....  
.....  
.....

④  
S1  A   
S2  B   
S3  C   
D   
E   
F

③

① Engine #1 ..... hours      Engine #3 ..... hours  
Engine #2 ..... hours      Engine #4 ..... hours

② .....  
.....  
.....  
.....

④  
S1  A   
S2  B   
S3  C   
D   
E   
F

③

① Engine #1 ..... hours      Engine #3 ..... hours  
Engine #2 ..... hours      Engine #4 ..... hours

② .....  
.....  
.....  
.....

④  
S1  A   
S2  B   
S3  C   
D   
E   
F

③

① Engine #1 ..... hours      Engine #3 ..... hours  
Engine #2 ..... hours      Engine #4 ..... hours

② .....  
.....  
.....  
.....

④  
S1  A   
S2  B   
S3  C   
D   
E   
F

③

① Engine #1 ..... hours      Engine #3 ..... hours  
Engine #2 ..... hours      Engine #4 ..... hours

② .....  
.....  
.....  
.....

④  
S1  A   
S2  B   
S3  C   
D   
E   
F

③

① Engine #1 ..... hours      Engine #3 ..... hours  
Engine #2 ..... hours      Engine #4 ..... hours

② .....  
.....  
.....  
.....

④  
S1  A   
S2  B   
S3  C   
D   
E   
F

③

① Engine #1 ..... hours      Engine #3 ..... hours  
Engine #2 ..... hours      Engine #4 ..... hours

② .....  
.....  
.....  
.....

④  
S1  A   
S2  B   
S3  C   
D   
E   
F

③

① Engine #1 ..... hours      Engine #3 ..... hours  
Engine #2 ..... hours      Engine #4 ..... hours

② .....  
.....  
.....  
.....

④  
S1  A   
S2  B   
S3  C   
D   
E   
F

③

① Engine #1 ..... hours      Engine #3 ..... hours  
Engine #2 ..... hours      Engine #4 ..... hours

② .....  
.....  
.....  
.....

④  
S1  A   
S2  B   
S3  C   
D   
E   
F

③

① Engine #1 ..... hours      Engine #3 ..... hours  
Engine #2 ..... hours      Engine #4 ..... hours

② .....  
.....  
.....  
.....

④  
S1  A   
S2  B   
S3  C   
D   
E   
F

③

① Engine #1 ..... hours      Engine #3 ..... hours  
Engine #2 ..... hours      Engine #4 ..... hours

② .....  
.....  
.....  
.....

④  
S1  A   
S2  B   
S3  C   
D   
E   
F

③

① Engine #1 ..... hours      Engine #3 ..... hours  
Engine #2 ..... hours      Engine #4 ..... hours

② .....  
.....  
.....  
.....

④  
S1  A   
S2  B   
S3  C   
          D   
          E   
          F

③

① Engine #1 ..... hours      Engine #3 ..... hours  
Engine #2 ..... hours      Engine #4 ..... hours

② .....  
.....  
.....  
.....

④  
S1  A   
S2  B   
S3  C   
          D   
          E   
          F

③

① Engine #1 ..... hours      Engine #3 ..... hours  
Engine #2 ..... hours      Engine #4 ..... hours

② .....  
.....  
.....  
.....

④  
S1  A   
S2  B   
S3  C   
          D   
          E   
          F

③

① Engine #1 ..... hours      Engine #3 ..... hours  
Engine #2 ..... hours      Engine #4 ..... hours

② .....  
.....  
.....  
.....

④  
S1  A   
S2  B   
S3  C   
D   
E   
F

③

① Engine #1 ..... hours      Engine #3 ..... hours  
Engine #2 ..... hours      Engine #4 ..... hours

② .....  
.....  
.....  
.....

④  
S1  A   
S2  B   
S3  C   
D   
E   
F

③

① Engine #1 ..... hours      Engine #3 ..... hours  
Engine #2 ..... hours      Engine #4 ..... hours

② .....  
.....  
.....  
.....

④  
S1  A   
S2  B   
S3  C   
D   
E   
F

③

① Engine #1 ..... hours      Engine #3 ..... hours  
Engine #2 ..... hours      Engine #4 ..... hours

② .....  
.....  
.....  
.....

④  
S1  A   
S2  B   
S3  C   
D   
E   
F

③

① Engine #1 ..... hours      Engine #3 ..... hours  
Engine #2 ..... hours      Engine #4 ..... hours

② .....  
.....  
.....  
.....

④  
S1  A   
S2  B   
S3  C   
D   
E   
F

③

① Engine #1 ..... hours      Engine #3 ..... hours  
Engine #2 ..... hours      Engine #4 ..... hours

② .....  
.....  
.....  
.....

④  
S1  A   
S2  B   
S3  C   
D   
E   
F

③

① Engine #1 ..... hours      Engine #3 ..... hours  
Engine #2 ..... hours      Engine #4 ..... hours

② .....  
.....  
.....  
.....

④  
S1  A   
S2  B   
S3  C   
D   
E   
F

③

① Engine #1 ..... hours      Engine #3 ..... hours  
Engine #2 ..... hours      Engine #4 ..... hours

② .....  
.....  
.....  
.....

④  
S1  A   
S2  B   
S3  C   
D   
E   
F

③

① Engine #1 ..... hours      Engine #3 ..... hours  
Engine #2 ..... hours      Engine #4 ..... hours

② .....  
.....  
.....  
.....

④  
S1  A   
S2  B   
S3  C   
D   
E   
F

③

① Engine #1 ..... hours      Engine #3 ..... hours  
Engine #2 ..... hours      Engine #4 ..... hours

② .....  
.....  
.....  
.....

④  
S1  A   
S2  B   
S3  C   
D   
E   
F

③

① Engine #1 ..... hours      Engine #3 ..... hours  
Engine #2 ..... hours      Engine #4 ..... hours

② .....  
.....  
.....  
.....

④  
S1  A   
S2  B   
S3  C   
D   
E   
F

③

① Engine #1 ..... hours      Engine #3 ..... hours  
Engine #2 ..... hours      Engine #4 ..... hours

② .....  
.....  
.....  
.....

④  
S1  A   
S2  B   
S3  C   
D   
E   
F

③

① Engine #1 ..... hours      Engine #3 ..... hours  
Engine #2 ..... hours      Engine #4 ..... hours

② .....  
.....  
.....  
.....

④  
S1  A   
S2  B   
S3  C   
D   
E   
F

③

① Engine #1 ..... hours      Engine #3 ..... hours  
Engine #2 ..... hours      Engine #4 ..... hours

② .....  
.....  
.....  
.....

④  
S1  A   
S2  B   
S3  C   
D   
E   
F

③

① Engine #1 ..... hours      Engine #3 ..... hours  
Engine #2 ..... hours      Engine #4 ..... hours

② .....  
.....  
.....  
.....

④  
S1  A   
S2  B   
S3  C   
D   
E   
F

③

① Engine #1 ..... hours      Engine #3 ..... hours  
Engine #2 ..... hours      Engine #4 ..... hours

② .....

.....

.....

.....

④

S1  A   
S2  B   
S3  C   
D   
E   
F

③

① Engine #1 ..... hours      Engine #3 ..... hours  
Engine #2 ..... hours      Engine #4 ..... hours

② .....

.....

.....

.....

④

S1  A   
S2  B   
S3  C   
D   
E   
F

③

① Engine #1 ..... hours      Engine #3 ..... hours  
Engine #2 ..... hours      Engine #4 ..... hours

② .....

.....

.....

.....

④

S1  A   
S2  B   
S3  C   
D   
E   
F

③

① Engine #1 ..... hours      Engine #3 ..... hours  
Engine #2 ..... hours      Engine #4 ..... hours

② .....  
.....  
.....  
.....

④  
S1  A   
S2  B   
S3  C   
D   
E   
F

③

① Engine #1 ..... hours      Engine #3 ..... hours  
Engine #2 ..... hours      Engine #4 ..... hours

② .....  
.....  
.....  
.....

④  
S1  A   
S2  B   
S3  C   
D   
E   
F

③

① Engine #1 ..... hours      Engine #3 ..... hours  
Engine #2 ..... hours      Engine #4 ..... hours

② .....  
.....  
.....  
.....

④  
S1  A   
S2  B   
S3  C   
D   
E   
F

③

① Engine #1 ..... hours      Engine #3 ..... hours  
Engine #2 ..... hours      Engine #4 ..... hours

② .....  
.....  
.....  
.....

④  
S1  A   
S2  B   
S3  C   
D   
E   
F

③

① Engine #1 ..... hours      Engine #3 ..... hours  
Engine #2 ..... hours      Engine #4 ..... hours

② .....  
.....  
.....  
.....

④  
S1  A   
S2  B   
S3  C   
D   
E   
F

③

① Engine #1 ..... hours      Engine #3 ..... hours  
Engine #2 ..... hours      Engine #4 ..... hours

② .....  
.....  
.....  
.....

④  
S1  A   
S2  B   
S3  C   
D   
E   
F

③



A series of 18 horizontal dotted lines spanning the width of the page, providing a guide for handwriting practice.





**VOLVO  
PENTA**

AB Volvo Penta  
SE-405 08 Göteborg, Sweden



47704852 09-2014

